



Championnat de France de Pétanque

XV^{ème} DOUBLETTE FÉMININE

CANNES - 8 & 9 JUIN 1991



LE SUQUET - LE VIEUX PORT



L A V I E E S T U N F E S T I V A L

LISTE DES ÉQUIPES QUALIFIÉES

Ligue - Comités	N°	Noms et Prénoms des Joueuses		SOCIÉTÉS
	Equip	A	B	
AL SACE	1	PORTAL Dominique	ZENNER Béatrice	S.B. Rixheim
67 - Bas Rhin	2	MICHEL Chantal	HEIL Sylvie	Club Bouliste Strasbourg
68 - Haut Rhin	3	FRITTOLINI Gaby	NITHART Monique	Pétanque Club du Rhin
- R.F.A.	4	DESCHAMPS Isabelle	SINDT Doris	C.B.F. Beriin
AQUITAINE	5	BLANC Isabelle	SAUSSES Karine	HINX
24 - Dordogne	6	HORTION Beatrice	CASAGRANDE Béatrice	Petite Boule Naillac Berger.
33 - Gironde	7	MARQUETTE Danièle	ROBERT Patricia	Boule Langonnaise
33 - Gironde	8	VOLUZAN Marie-Ange	GRAND'MOURSEL Aline	Cernon Collines
40 - Landes	9	GAUJACQ Janine	LEBOLAY Claudine	Pouillon
64 - Pyrénées Atl.	10	RASQUETTI Josette	MOUSQUES Patricia	Pétanque Oléronaise
47 - Lot & Garonne	11	BARREAU Brigitte	MARCHADAL Cathy	Pétanque Glycines Agen
AUVERGNE	12	STAUDENMANN Annie	STAUDENMANN Christine	Vichy Pétanque
03 - Allier	13	ALLAIN Corinne	HECQUET Claudette	Pétanque Moulineoise
15 - Cantal	14	MASBOU Marie-Pierre	RAYNAL Muriel	Petite Boule Maursoise
43 - Haute Loire	15	DE FABIANI Gisèle	SIGAUD Marie-Thérèse	A.S.P.T.T. Le Puy
63 - Puy de Dome	16	SAINT JOANIS Dominique	LEBOURG Chantal	Pétanque Le Pavé (Thiers)
BOURGOGNE	17	SINSAINE Monique	DEBOSSE Simone	Dijon Drapeau
21 - Côte d'Or	18	DOLE Aline	DUPON Carole	Drapeau Dijon
58 - Nièvre	19	PILLARD Dominique	GUDIN Christiane	Cosne sur Loire
71 - Saône & Loire	20	GDAK Florence	GATEAU Valérie	Pétanque de Roselay
89 - Yonne	21	STAVELOT Marie-Luce	ZEPEL Carole	Ancy Le Franc
BRETAGNE	22	HEINRY Christèle	BOUVET Marina	Castel Club Pétanque
22 - Côtes du Nord	23	LE GAC Thérèse	CHAIN Régine	A.P.B. St Brieuc
29 - Finistère	24	PEHORE Cathy	SENE Nadine	La Boule Guérinoise Brest
35 - Ille & Vilaine	25	LAIGRE Danielle	LEBLEVEC Chantal	J.A. Rennes
56 - Morbihan	26	CONAN Marcelle	MORESTIN Rose-France	A.S.P.T.T. Lorient
CENTRE	27	PARENT Sylvie	DI LIEGGHIO Odette	Lamotte - Beuvron
18 - Cher	28	BRUNET Véronique	DESNOUX Maryline	A.P. Beugnon - Bourges
28 - Eure & Loir	29	DELAUNAY Christelle	QUINTAIS Lucia	Hanches
36 - Indre	30	FERRET Karine	LADENISE Isabelle	Amic. Pétanq. Castelrouss.
36 - Indre	31	PRUDHOMME Clotilde	GARCIA Valérie	Saint Christophe Pétanque
37 - Indre & Loire	32	MARTINEZ Hélène	MAROLLEAU Monique	A.S. Nazelles
41 - Loir & Cher	33	ANTON Jacqueline	SIMONNET Edwige	A.A.J.B. (Blois)
41 - Loir & Cher	34	PETIT Florence	FRAPOLLI Nathalie	Salbris
45 - Loiret	35	CARTON Bernardette	CANUEL Caroline	Amic. Pétanq. Steoruellante
CHAMPAGNE	36	RENARD Nathalie	VICHARD Odette	Avenir Bouliste Chalonnais
08 - Ardennes	37	DEVREEZE Lisette	MENNESSIER Geneviève	Conc. Indep. Charleville-M.
08 - Ardennes	38	FAILLON Sylvie	GUILLAUME Christine	Boule Nouvionnaise
10 - Aube	39	LALLEMENT Sylvie	LHORS Chantal	Boule Barsequannaise
51 - Marne	40	SANCHEZ Stéphanie	VAN MEERBECK Christiane	La Pétanque Bethenyate
52 - Haute Marne	41	MOINE Mado	PARADIS Christine	A.B.C.C. Chamont

LISTE DES ÉQUIPES QUALIFIÉES (SUITE)

Ligue - Comités	N° Equip	Noms et Prénoms des Joueuses		SOCIÉTÉS
		A	B	
FRANCHE COMTE	42	BESANCON Nathalie	BESANCON Frédérique	Foncine Le Haut
25 - Doubs	43	CARREZ Laurence	CARREZ Monique	Pétanque Franc-Comtoise
39 - Jura	44	LACOMBE Dominique	BOSCH Janine	Pétanque Lédonienne
39 - Jura	45	BERNARD Jeanine	POINT Andrée	Pétanque Orgeletaine
70 - Haute Saône	46	PY Sylvia	THIEBAUT Françoise	Froideconche
90 - Terr. de Belfort	47	REIMBOLT Evelyne	BOUILLON Emmanuelle	A.S.M. Belfort
ILE DE FRANCE	48	ASPROGITIS Martine	KORDEL Martine	U.S.P.C. Evry
75 - Paris	49	LAMOTTE Josiane	REDOUIN Sandrine	J.B.B.C.
77 - Seine & Marne	50	FOUILHE Brigitte	CLEMENT Patricia	Bray sur Seine
78 - Yvelines	51	LHOPITAUT Babette	BARBET Valérie	A.A.P. Veligy
91 - Essone	52	CAPBLANQUET Viviane	LUZZI Fabienne	C.O. Les Ulis
92 - Hauts de Seine	53	NAERT Sylvie	MOREAU Lucile	C.S.M. Puteaux
93 - Seine St Denis	54	CLOUX Nicole	CROZET Sylvie	Liny Gargan Sports & Lois.
94 - Val de Marne	55	BARCON Maryse	DI PALO Jeannine	A.B. Beaurepaire St Maur
95 - Val d'Oise	56	OLIVIER Murielle	OLIVIER Patricia	Boule Soisécenne
LANG.-ROUSS.	57	VIALA Nathalie	SABATIER Valérie	Boule Boullarguaise
11 - Aude	58	SABATIER Annick	D'INTRONO Annick	La Trive - Carcassonne
30 - Gard	59	SCUDERI Muriel	ROUAG Favella	A.S.P.T.T. Alès
34 - Hérault	60	VIREBAYRE Christine	FABRE Christiane	Castelnau Pétanque
48 - Lozère	61	MACHADO Yvette	LEBLARD Monique	Saint Alban
66 - Pyrénées Orient.	62	ESTEVE Marie-jeanne	GAUTHIER Corinne	Pétanque St A. Perpignan
LIMOUSIN	63	DEGUY Corinne	DEGUY Sophie	Joyeuse Pétanque Isle
19 - Corrèze	64	DUPRE Jocelyne	LABREVOIR Lydie	Jacob Delafond Brive
23 - Creuse	65	MICHAUD Yvette	LESAGE Nicole	Biberon Betetois
87 - Haute Vienne	66	JAVELAUD Laurence	HYVERNAUD Corinne	La Bregère
LORRAINE	67	THOMAS Jacqueline	SIMON Jacqueline	Municipaux Nancy
54 - Meurthe & Mos.	68	FELKER Marie-Jo	CHARDOILLET-LACOUR Bén.	Tomblaine
55 - Meuse	69	LALEVEE Lydie	SARRO Laurence	Pétanque de St Mihiel
57 - Moselle	70	LAUER Virginie	DAGNEAUX Anne-Marie	Moyeuivre
88 - Vosges	71	MARIANI Brigitte	REDOUTE Barbara	G.C.M. Epinal
MIDI-PYRENEES	72	DELTORT Monique	FURET Jeanne	Rodez Pétanq. Club St Eloi
09 - Ariège	73	VIVES Laurence	SARRAUTE Nathalie	Pétanque Club St Girons
12 - Aveyron	74	GUASCO Marie-Hélène	PAUL Patricia	Ent. Pétanq. Ste Afrique
31 - Haute Garonne	75	RATHPERGER Jenny	RATHPERGER Geneviève	Raphaël Pétanque Club
31 - Haute Garonne	76	BATTISTEL Nicole	LIROLA Marie-Jo	Club Bouliste St Pierre
32 - Gers	77	CORACIN Sylvette	DEFEND Manuela	Isle Jourdan
46 - Lot	78	BASSET Evelyne	ROBERT Claudette	Albas
65 - Htes Pyrénées	79	BERDEXAGAR Marie	ARILLA Sandrine	St Pé de Bigorre
81 - Tarn	80	ZANABONI Françoise	ZANABONI Maryse	Pétanque St Paulaise
82 - Tarn & Garonne	81	TACCON Nicole	SANCHO Monique	Corbarieu
NORD PICARDIE	82	QUILLOT Laurence	QUILLOT Valérie	Fort Mardych
02 - Aisne	83	CLEMENT Simone	GAUTHIER Corinne	Pétanque Laonnoise

LISTE DES ÉQUIPES QUALIFIÉES (SUITE)

Ligue - Comités	N°	Noms et Prénoms des Joueuses		SOCIÉTÉS
	Equip	A	B	
02 - Aisne	84	CARLIER Sylvie	DUFRENE Claudine	A.S.P.T.T. Laon
59 - Nord	85	LAURETTE Sabrina	VERRIELE Laurence	S.M.P.S.
60 - Oise	86	HOCHARD Marie-Thérèse	HOCHARD Valérie	A.P. Nogent - Oise
60 - Oise	87	LEBRUN Ghyslaine	RUSAK Pascale	A.P. Le Plessis Belleville
62 - Pas de Calais	88	LABROCHE Sandrine	MATTHYS Béatrice	St Pry Vauban Bethune
80 - Somme	89	DELAPORTE Jacqueline	CARON Martine	Pétanque Club St Sauveur
BASSE NORM.	90	POUTEAU Françoise	POREE Sylvie	Viking Athlétic Caennais
14 - Calvados	91	VAUVERT Denis	ORTENSKA Ariette	F.C. Troarn
50 - Manche	92	SORIN Béatrice	DUPRE Suzanne	UST Equeurdreville
61 - Orne	93	LEBRETON Martine	DEVERRE Arlette	Pétanque Flérienne
HTE NORMAND.	94	HANNOTEAUX Annick	LE RAY Sigrine	C.S.A. Les Andelys
27 - Eure	95	LAMOTTE Sophie	SAABANI Catherine	Bourgtheroulde
76 - Seine Maritime	96	SURMULET Sophie	HAUGEL Pascale	C.O. Couronne
PAYS DE LOIRE	97	BAROTTEAUX Ginette	BARREAU Brigitte	Laval Pétanque
44 - Loire Atlant.	98	GUINY Françoise	BRUNEAU Lydie	Pétanque Lorientaise
49 - Maine & Loire	99	GUYOCHEAU Françoise	BRUNEAU Stéphanie	La Chapelle / Oudon
53 - Mayenne	100	DIBONO Régine	GAMBERO Marie-Louise	Laval Pétanque
72 - Sarthe	101	LEGOT Germaine	GARNIER Annie	Jeunesse Sport. Allaines Pét.
85 - Vendée	102	EUZEN Sylvie	SOUEF Monique	Pétanque Champ de Foire
POITOU CHAR.	103	DOLIN Chantal	GERS Josette	Rocheft Pétanque Club
16 - Charente	104	BERRON Régine	GOURREAUD Véronique	Feuillade
17 - Charente Marit.	105	LE FLOCH Claudette	LAURENT Georgette	St Martin de Ré
79 - Deux Sèvres	106	MOUSSET Colette	TAILLEFET Patricia	Chauray
86 - Vienne	107	BRANGER Antoinette	EPRINCHARD Claudie	P.C. Lavaucéen
P.A.C.A.	108	COSENTINO Viviane	HEYRIES Brigitte	Grasse Pétanque
	109	DANY Bernadette	PIERONI Maryse	A.S.P.T.T. Cavaillon
04 - Alpes Hte Prov.	110	GHIGO Yvette	BERNARD Antoinette	U.S.C.A.S.A. Boules
05 - Hautes Alpes	111	MICHEL Florence	PANIER Nicole	Pétanqueurs du Sapei
06 - Alpes Maritimes	112	LEBORDAIS Claire	PREVOST Mercedes	Beach Club B. E. Cannes
06 - Alpes Maritimes	113	CALCAGNO Manuella	JEAN ROY Cathy	Pét. Croix Rouge Antibes
06 - Alpes Maritimes	114	ROUBIO Joëlle	MASSA Corinne	Menton Pétanque
13 - Bouch. du Rhône	115	INNOCENTI Sylvette	GROS Danielle	Boule du Cycle
83 - Var	116	CHANTEDEC Christiane	BENNA MOU Christine	E.C.B. Draguignan
84 - Vaucluse	117	BARTHEYE Nelly	FALLET Janny	Robion
RHONE ALPES	118	MORMAY Murielle	CLERC Isabelle	Joyeuse Pét. Rumillienne
01 - Ain	119	BARLET Ghislaine	GREUSSET Suzanne	Montluet
07 - Ardèche	120	MOULIN Michèle	CEFIS Jany	Petite Boule Bourguissanne
26 - Drome	121	INTANF Marcelle	AYME Maryse	Pétanque de Nyons
38 - Isère	122	AMICO Chantal	CHAQUET Henriette	Pétanque Club St Siméon
42 - Loire	123	QUESSADA Maryline	RAUAT Laurence	A.L. Coteau
69 - Rhône	124	KOUADRI Ranya	FAURE Sylvie	Brosses Villeurbanne
73 - Savoie	125	ROULET Nathalie	BOIS Marcelle	Pétanque Aix Les Bains
74 - Haute Savoie	126	BRON Jacqueline	LEBFEVRE	Evian Pétanque
La Réunion	127	GRONDIN Sonia	CALIMOUTOU Josiane	Club Pét. St Pierreois
Fed. Tahitienne	128	MANATE Anita	TEURU Doriane	Tamarii Punaruu

Championnat de France féminin à Cannes

Un mois après les starlettes du cinéma sur la Croisette, ce sont celles de la pétanque qui se produiront aujourd'hui et demain à Cannes-la Bocca.

Où, le charme sera bien présent, aujourd'hui sur le stade des Mûriers, et demain dans le cadre d'honneur à la halle des Sports, à l'occasion de la XV^e édition du championnat de France de doublettes féminines de la Fédération française de pétanque et jeu provençal.

La quasi totalité des 104 comités départementaux seront représentés, aux côtés des D.O.M.-T.O.M., de l'île de la Réunion, de la Fédération tahitienne et des forces françaises en Allemagne.

Les championnes sortantes, M^{me} Ferret et Ledenise, du Loir-et-Cher, voudront de nouveau se surpasser : elles concourront les poules 17 et 8.

La ligue Provence-Alpes-Côte d'Azur en force. — Notre région sera, entre autres, intéressée par les équipes qualifiées de la ligue Provence-Alpes-Côte d'Azur. Elles débiteront dans les poules suivantes :

Poule 2. — Lebourdais-Provoat (CDAM) - Morray (Haute-Savoie) ; Parent (Loir-et-Cher) - Berdeygar (Hautes-Pyrénées).

Poule 3. — Calcagno-Jeanroy (CDAM) - Gdak (Saône-et-Loire) ; Capbanquet (Essonne) - Kousdri (Rhône).

Poule 7. — Barthele-Fallet (CD Vaucluse) - Guo-



Les représentantes des Alpes-Maritimes. De gauche à droite : M^{me} Heyries, Roubio, Massa, Calcagno, Casseront, Jeanroy, Provoat et Ledenise. A l'arrière-plan, M^{me} Spinnler et Goubille, membre et président de C.D.A.M.-F.F.P.J.P.

chau (Maine-et-Loire) ; Amico (Isère) - Masbou (Cantal).

Poule 10. — Cosentino-Heyries (CDAM) - Brunet (Cher) ; Stevelot (Yonne) - Deguy (Haute-Vienne).

Poule 11. — Michel - Panier (CD Hautes-Alpes) - Voluzan (Gironde) ; Javelaud (Vosges) - Carlier (Aisne).

Poule 12. — Chanteduc - Benammou (CD Var) - Delaunay (Eure-et-Loir) ; Bernard (Jura) - Guiny (Loire-Atlantique).

Poule 15. — Roubio - Massa (CDAM) - Sanchez (Marna) ; Sinssaine (Côte-d'Or) - Zanaboni (Tarn).

Poule 22. — Innocenti-Gros (CD B.-du-Rh.) - Pehore (Gard) ; Devreaze (Ardennes) - Olivier (Val-d'Oise).

Poule 29. — Dany-Pieroni (CD Vaucluse) - Michaud (Creuse) - Euzen (Vendée) - Michaud (Ille-et-Vilaine).

Poule 30. — Ghigo - Bernard (Alpes-Hte-Provence) - Carton (Loiret) ; Goracin (Gers) - Quessada (Loire).

L'organisation de ce championnat a été confiée au comité départemental des Alpes-Maritimes, sous la présidence d'honneur de M. Michel Mouillot, maire de Cannes, placée sous l'égide de la F.F.P.J.P. et le patronage de « Nice-Matin ».

Le programme :

— Aujourd'hui, au stade des Mûriers, à 8 heures, mise en jeu des poules qualificatives, suivies des trente-deuxièmes et des seizièmes de finale.

— Demain dimanche, dans le cadre d'honneur jouant la halle des Sports, le matin, huitièmes et quarts de finale ; l'après-midi, demi-finales et finale.

Le parking du stade Coubertin sera mis à la disposition des spectateurs.

Jo SPERTINO.

Les Mentonnaises Roubio et Massa dans le carré d'honneur

Hier matin, à 8 heures précises, le président Henri Bernard déclarait ouvert le XV^e Championnat de France féminin de la F.F.P.J.P. Ce championnat de doublettes féminines était organisé par le comité départemental des Alpes-Maritimes, sous le haut patronage de la ville de Cannes et de « Nice-Matin ».

Les arbitres nationaux, M^{me} Lécie Begou et M. Pierre Montali, donnaient le coup d'envoi des rencontres des « poules » qualificatives pour les 128 doublettes venues de toutes les régions de France, des D.O.M.-T.O.M. et des forces françaises en Allemagne.

Le soleil revenu avait rendu le soleil aux participantes et aux organisateurs. Bien qu'un peu gras, les terrains du stade des Miniers à Cannes-la Bocca étaient très praticables.

Les dix séries de la ligue Provence-Alpes-Côte d'Azur ont connu des fortunes diverses. Lebordain-Provost (A-M) ont battu Mornay (Haute-Saône), puis se sont inclinées face à Berdesque (Hautes-Pyrénées), battues aux barrages face aux Savoyardes. Provost avait pourtant frappé le but pour gagner, mais celle-ci n'avait pas assez couru.

Les Vauclusiennes Berthier-Faillet étaient battues par Guyotcheu (46) et Auzou (38). Couvertini et Heyries (A-M) ont dû jouer à la halle des Sports pour cause de terrain impraticable, après avoir battu Broutet (18), elles se sont inclinées par deux fois face à Stavelot (85) et Deguy (87).

Gracy Bernard (A-H-P) battues par Caron (46) battent Caracat (32), puis se font déborder par Guyotcheu (46). Les Varsoises Chamaud-Benjamin battent Cellouard (29) et Guiny (54), puis se font battre par Petit (81) aux séries éliminatoires.

Même mésaventure pour Dany Peroni (Vaucluse), qui après avoir battu Michaud (23) et Laigre (35) ont chuté sur Portal (88). Ferret et Ladénise (36), championnes 1999, ne sont pas sorties des poules.

Exploit pour M^{mes} Roubio et Massa de Menton-Pétanque

Magnifique performance des Mentonnaises Joëlle Roubio et Corinne Massa, après avoir battu Sanchez (51), Zaraboni (81), Allain (83), se sont qualifiées brillamment pour les huitièmes de finale en battant Euzen (85) sur le score sans appel de 13-2. Calcagno et Jeanroy ont réussi un très beau parcours en battant successivement Gdak (71), Capblanquet (Essonne) pour une défaite dans les poules face à Kouadi (59), aux 22^{es}, elles réussissent à sortir les vice-championnes 1999, Anton et Simonnet (41) sur le score de 13-10, après avoir été longtemps menées à la marque ; mais Milla, les Antibolaises ne pourraient recidiver devant les Marseillaises, favorites de ce championnat, Innocenti et Gros.

Michel et Parier (Hautes-Alpes) se sont qualifiées pour les huitièmes ; elles ont battu Volzain (33), Carlier (82) et Berdesque (88).

Une histoire « d'eau » dans les poules entre Vichy (Scaudermant) et Euzen (Bron), victorie de cette dernière.

Le programme du jour : A 8 heures, mise en jeu des huitièmes de finale, vers 10 heures, quarts de

finale ; à 14 heures, demi-finales ; vers les 16 heures, grande finale ; vers 18 heures, distribution des récompenses et des maillots tricolores.

Jo SPERTINO.

Les résultats d'hier. — Perdantes des trente-deuxièmes de finale (partie après les poules) : La Floch (17), Naert (52), Chaudruc (Var), Bron (74), Virebayre (34), Mornay (74), Moine (52), Hochard (50), Dany (Vaucluse), Carlier (82), Henry (26), Roulet (73), Pillard (58), Delaunay (28), Horvath (24), Laurette (59), Fallon (88), Surmulet (78), Barreau (30), Estève (38), Fritsch (68), Reimbold (30), Allain (83), Soudet (30), Anton (41), Anton (41), Stavelot (85), Delort (12), Lacombe (39), Olivier (35), Amico (38), Saint-Jours (43) et Zamboni (81).

Seizièmes de finale. — Barjon (94) bat Petit (41) 13-6, Viala (30) bat Moulin (57) 13-5, Lasser (57) bat Portal (88) 13-12, Innocenti-Gros (B-du-Rh.) battent Calcagno-Jeanroy (CDAM) 13-5, Dole (24) bat Foulthé (77) 13-9, Michel Parier (Hautes-Alpes) bat Berdesque (88) 13-5, Machado (48) bat Guyotcheu (46) 13-7, Manane (Tahiti) bat Lhopiteau (78) 13-1, Becarion (39) bat Quillot (59) 13-11, Roubio-Massa (CDAM) bat leur Euzen (85) 13-2, Barreau (47) bat Gordin (la Réunion) 13-11, Rathberger (31) bat Kouadi (59) 13-5, Dux (83) bat Guyotcheu (42) 13-9, Caron (46) bat Lebrun (86) 13-12, Deguy (87) bat Michel (80) 13-10, Lintanf (20) bat Py (79) 13-7.



M^{mes} Joëlle Roubio et Corinne Massa au cours des seizièmes de finale, le dernier espoir du C.D. Alpes-Maritimes (Photo Serge Hachet)

CHAMPIONNAT DE FRANCE FÉMININ A CANNES PATRONNÉ PAR « NICE-MATIN »

M^{me} Dole et Dupon (Côte-d'Or) en tricolore

Place d'honneur pour les Azuréennes Roubio et Massa

L'ultime journée du XI^e Championnat de France de boules féminines de la Fédération française de pétanque et jeu provençal s'est déroulée hier, à Cannes-la Bocca.

Le cadre et le décor de la veille avaient changé, les rencontres finales étaient passées au stade des Miniers au carré d'honneur aménagé, avec tribunes, devant la halle des sports. Le temps, lui, n'avait pas changé, il était toujours de la fête et les spectateurs toujours aussi nombreux.

Le titre 1991 de doublettes est revenu à la série de la Côte d'Or composée de M^{me} Aline Dole et Carole Dupon devant les jeunes sœurs toulousaines M^{me} Jenny et Geneviève Rathperger.

Les huitièmes de finale ont été fatals à nos couleurs. Joëlle Roubio et Corinne Massa se sont inclinées face à Dole et Dupon de la Côte-d'Or, les Marseillaises ont pourtant dominé cette partie, mais en sport, dominer n'est pas gagner : menant au score 11/8, la pointeuse adverse s'est sauvée en tirant et en frappant le but sur un tir de raffle. Cela a eu pour effet de désorganiser les sœurs qui se sont finalement inclinées 11/13 contre le cours du jeu.

De leur côté, Marisa et Tauru de Tahiti n'ont pu passer, malgré une

belle résistance, face à Machado et Lelur de la Lozère. Les Marseillaises Innocenti et Gros n'étaient pas inquiétées par Besançon du Jura, Michel et Fanier (Hautes-Alpes), sont passées face à Leuer et Dagneaux de la Moselle.

Les Marseillaises s'inclinent devant les Parisiennes

Une grosse partie s'est disputée au stade des quarts de finale entre les Parisiennes Clox et Crozet de la Seine-Saint-Denis et les Marseillaises Innocenti et Gros, presque une finale avant la lettre. Les deux équipes ont déployé toutes leurs panoplies, tirs au lér, tirs de raffle, point plombés, roulettes, etc., puis à 9/9 les Phocéennes ont faibli et laissé échapper la victoire 9/13.

Au même stade de la compétition, Michel et Fanier, des Hautes-Alpes, ont été un peu au-dessus d'une partie assez moyenne les opposant aux sœurs Deguy de la Haute-Vienne : 13/8 pour les Alpines qui devenaient, du fait, les seules rescapées de la ligue « Provence-Alpes-Côte d'Azur ».

Aux demi-finales, les Hauts-Alpins prennent un mauvais départ face

à Dole de la Côte-d'Or 1/8, 1/8 puis se reprennent un peu mais finalement s'inclinent 4/13.

De leurs côtés, les deux jeunes sœurs toulousaines Jenny (20 ans) et Geneviève (17 ans), Rathperger démentent mollement devant les Parisiennes Clox-Crozet 1/5, 3/5, 5/5 puis réussissent cinq points, 10/5 pour les « choux-choux » du public : les Parisiennes se reprennent 18/9 ; les Toulousaines frappent quatre boules 11/9 puis 11/10 pour remporter la rencontre 13/10.

En finale, les jeunes Toulousaines, portées par les spectateurs tous acquis à leur cause, marquent un point d'entrée, mais perdent quatre points à la mène suivante, score : 1/4. Puis à 1/5, Jenny annule deux fois le but. A la septième mène, Dole sort le but à son tour et marque un point : 2/8. Dans la foulée, elle réussit un autre carreau et 5 points amenant le score à 2/11 ; elle a un contre sur sa boule et perd 3 points, 5/11. Dole aligne une série de trois carreaux et remporte avec sa collègue Dupon, véritable métronome de régularité, au point, le titre de championnes de France de doublettes féminines 1991.

L'arbitrage officiel de ce championnat a été assuré par M^{me} Léone Begou, M. Pierre Mentré (arbitres nationaux), Lucien Spianier, Marius Galletto et Daniel Garcia (arbitres de ligue).

La présentation des équipes finalistes et la distribution des récompenses et des drapeaux tricolores ont eu lieu en présence de M. Henri Bernard, président national de la F.F.P.J.P. ; M. Michel Mouillot, maire de Cannes ; M. Vahl, adjoint aux sports, Bellans, directeur des services sportifs ; M. Guibilleto, président du C.D.A.M. ; M. Maury, directeur départemental de la jeunesse et des sports ; M. Champs, Clovis et Duc, du comité directeur de la F.F.P.J.P. ; M. Vial, président de la ligue P.A.C.A. ; M. Thomas, président du district « Ouest » ; M^{me} Martin, marraine, etc.

Jo SPERTINO.

Résultats des parties finales

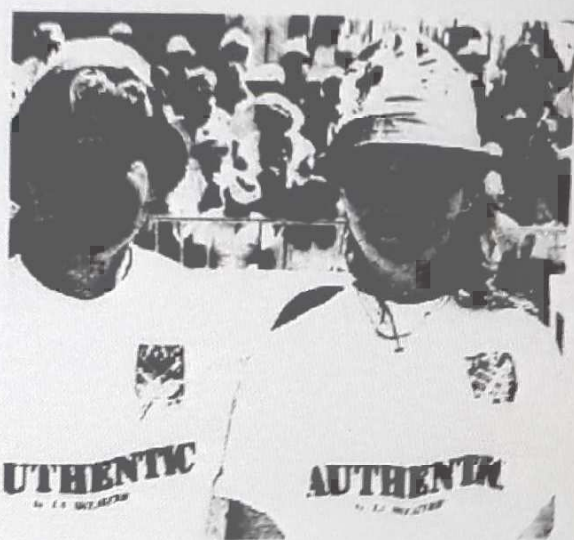
Huitièmes de finale. — Berrau bat Viela-Sabatier (Gard) 13/12.

Innocenti bat F. et M. Besançon (Jura) 13/9.

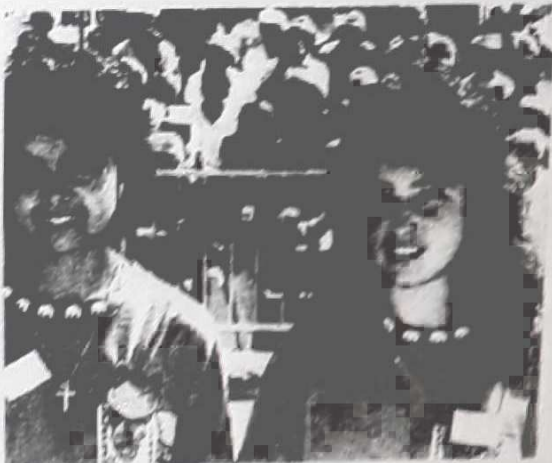
Dole bat Joëlle Roubio et Corinne Massa (C.D.A.M./Menton pétanque) 13/11.

Machado bat Marisa et Tauru (Fédération tahitienne) 13/7.

Clox bat Caron-Camel (Loiret)



Aline Dole et Carole Dupon. Elles apportent le titre de championnes de France à la Côte d'Or. (Photo Serge Hauze)



Les deux sœurs toulousaines Geneviève et Jenny Rathperger ont remporté l'ultime partie des championnes de France. (Photo Serge Hauze)



Boules

De leur côté, Manate et Teuru de Tahiti n'ont pu passer, malgré une

Aux demi-finales, les Hauts-Alpins prenant un mauvais départ face

penches et des mamots tricolores ont eu lieu en présence de M. Henri Bernard, président national de la F.F.P.J.P. ; M. Michel Mouillot, maire de Cannes ; MM. Vohl, adjoint aux sports, Bellone, directeur des services sportifs ; M. Guilbato, président du C.D.A.M. ; M. Maury, directeur départemental de la jeunesse et des sports ; MM. Champers, Clovis et Duc, du comité directeur de la F.F.P.J.P. ; M. Vial, président de la ligue P.A.C.A. ; M. Thomas, président du district « Ouest », M^{me} Martin, marraine, etc.

Jo SPERTINO.

Résultats des parties finales

Huitièmes de finale. — Barreau bat Viale-Sabatier (Gard) 13/12.

Innocenti bat F. et M. Besançon (Jura) 13/3.

Dole bat Joëlle Roubio et Corinne Massa (C.D.A.M./Menton pétanque) 13/11.

Machado bat Manate et Teuru (Fédération tahitienne) 13/7.

Cloux bat Carton-Canuel (Loiret) 13/10.

Deguy bat Lintant-Ayme (Drôme) 13/3.

Michel bat Lauer-Dagneaux (Morbelle) 13/9.

Rathberger bat Barcon-di Palo (Val-de-Meuse) 13/2.

Quarts de finale. — Rathberger bat Machado et Lalar (Lozère) 13/5.

Michel bat Corinne et Sophie Deguy (Haute-Vienne) 13/8.

Dole bat Barreau et Marchadal (Lot-et-Garonne) 13/6.

Cloux bat Sylvette Innocenti et Danièle Gros (Bouches-du-Rhône, Marseille) 13/9.

Demi-finales. — J. et G. Rathberger (Haute-Garonne) battent N. Cloux et S. Crozet (Seine Saint Denis) 13/10.

A. Dole et C. Dupon (Côte-d'Or) battent F. Michel et N. Panier (Hautes-Alpes-Sapet) 13/4.

Finale (but lancé par M. Henri Bernard, président de la F.F.P.J.P.). — M^{me} Aline Dole et Carole Dupon (Côte-d'Or, drapeau de Dijon), battent M^{me} Jenny et Geneviève Rathberger (Haute-Garonne-Raphaël Pétanque-Club de Toulouse) 13/5 en 1 h 15 de jeu et 10 mènes : 0/1, 4/1, 5/1, 5/1, 5/2, 5/2, 11/2, 11/5 et 13/5.

Moyenne des tirs : Dole 10/13 (6 carreaux et 1 but), Dupon 0/3, Jenny Rathberger 6/10 (c., 2b.), Geneviève Rathberger 2/4.



Les deux sœurs toulousaines Geneviève et Jenny Rathberger ont soulevé l'enthousiasme des spectateurs. (Photo Serge Maouzi)

Boules

Femme, femme, femme...

Comme le chante si chaleureusement Serge Lama, la femme est bien présente partout. Comme dans tous les autres domaines, elle est aussi l'égale de l'homme dans le monde de la pétanque.

A vrai dire, il y a déjà bien longtemps qu'elle est rentrée dans le « cercle » bouliste masculin ; surtout lorsque les parties disputées par ces messieurs se terminaient sur le score de 13/0... les vaincus se devaient d'embrasser le côté charnu de « Fanny », une jolie statuette de culottée, symbole des boulistes.

Oui, nos compagnes sont rentrées de plain-pied dans la compétition. Nombreuses d'entre elles viennent « damer » le pion aux messieurs. La quasi totalité des cent quatre comités départementaux de la Fédération française de pétanque et jeu provençal étaient représentés à Cannes, dont les D.O.M., T.O.M., l'Ile de la Réunion, la Fédération tahitienne et les Forces françaises en Allemagne.

La Fédération internationale de pétanque compte près de 100.000 dames licenciées, dont 53.023 pour la Fédération française. Pour sa part, le comité départemental des Alpes-Maritimes compte 1.200 féminines, « a programmé dans son calendrier 1991 pas moins de trente-

huit compétitions officielles (comptant toutes pour le challenge annuel « Nice-Matin » de pétanque).

A cela, il faut ajouter les nombreux concours non officiels organisés hors calendrier par les clubs, les concours mixte ouvert à la fois aux dames et aux messieurs. La F.S.G.T. a même créé un championnat fédéral mixte avec deux messieurs et une dame ou vice versa.

Dans les associations sportives, les femmes tiennent également un grand rôle à l'occasion des organisations des compétitions. Plusieurs d'entre elles sont membres des équipes dirigeantes et des comités directeurs locaux, départementaux et nationaux.

Le championnat cannois a été arbitré par le premier arbitre national féminin, Mme Begou ; elle est un peu à la pétanque ce que M. Vautrot est au football. Mme Guilleminot, du Maryland, était titulaire de l'équipe des U.S.A. au dernier championnat du monde de pétanque de Monaco. Autant d'exemples qui prouvent, si besoin était, l'égalité totale de sexe dans le monde bouliste.

Le championnat de France féminin qui vient de s'achever à Cannes l'a confirmé.

J. S.



Du style et de la précision. Voici Jenny Rathberger.

(Photo Maouzi)

LES PHOTOS

ANNEE 1991. L'ENTRÉE EN SCÈNE DE LA PETANQUE FÉMININE. RENSEIGNEMENTS : 04 93 84 14 14.

P du la Gazette PETANQUEUR



N° 11.

JUILLET 1991.

Figeac (Lot) 15-16 Juin 1991.

XIV^e championnat de France corporatif de pétanque.



Les champions.

De gauche à droite : Michel Ville, Laurent Serres, Patrick Rouah, employés municipaux (Pyrénées Orientales) et leur délégué.

Figeac-en-Quercy, patrie de Champollion, ville chargée d'histoire et dont les vieilles maisons à Colombages, tout au long de ses vieilles rues, sont un témoignage émouvant et passionnant et aussi une ville tournée résolument vers l'avenir grâce à la technologie de pointe de l'Aéronautique avec la 1^{re} Usine d'Europe de construction d'Hélicoptère. C'est aussi une ville accueillante et la convivialité en est le symbole. Cette convivialité vous la trouvez dès que vous prenez contact avec Jean-Jacques Thamié, président du comité du Lot et avec Jean Gaubert, président de la pétanque Figeacoise. Ils animent avec dynamisme et fougue une équipe parfaitement soudée d'hommes et de femmes (elles sont une quinzaine ! prenez-en de la graine MM. les présidents des autres comités et clubs.) qui, à eux tous ont réussi un « sans faute » dans l'organisation de ce championnat, et même si le soleil a été marqué par la froidure, la crissaille et la pluie. « quant au moment de pointer ou de tirer la boule, se conjuguent passion, application, adresse et amitié, le soleil est déjà dans vos cœurs » comme le dit si bien l'éloquent Jean-Jacques Thamié qui a reçu du président Henri Bernard des éloges, des félicitations et des remerciements auxquels il a associé toute son équipe mais aussi Monsieur Malvy, député maire de Figeac, ancien ministre, toute la municipalité et ses services techniques pour l'aide inconditionnelle et efficace tant financière que matérielle qu'ils ont apportée aux

organisateurs. Un grand bravo à toutes et à tous.

LES 6 ÉQUIPES DE MIDI-PYRÉNÉES SE RETROUVENT EN 32^e DE FINALE

Et parmi elles, trois des quatre équipes du Lot, comité organisateur la triplette de René Lemozie chutant en barrages. Avec celle-ci, ne sortent pas des poules les deux équipes des Hautes-Alpes, des Côtes d'Armor, de la Creuse, de l'Isère, du Morbihan, du Val de Marne et de la Haute-Vienne. Disparaissent également les champions sortants Rondineau, Leray et Denis Olmos (magasiniers de Loire-Atlantique) battus en barrage par Garcia (Dordogne). Hombieux (Allier) n'est pas plus heureux ainsi que les Réunionnais de Grondin et les Guadeloupéens de Torbay. Philippe Stephant (Morbihan) est bloqué lui aussi.

LES 32^e SONT FATAUX A QUINTAIS ET AUX ARIÉGEAIS VICE-CHAMPIONS 90

Papa Olmos avec deux de ses fils Christian et Jean-François (P.T.T. Loire-Atlantique) font un joli parcours, soutenus par toute la famille présente et se qualifient pour les 16^e au dépens de Fekonja (Cher). Nos amis du comité du Lot sont satisfaits également avec 2 équipes sur 4 encore présentes (Mas et Nebout) ce qui fait 4 sur 8 pour la Ligue Midi-Pyrénées avec Sabathe (Ariège) et Rouquié (Haute-Garonne). Dans l'ordre ils éliminent Sanchez (Puy-de-Dôme), Sausses (Landes), Saadi (Territoire de Belfort) et Ibanez (Aude). Présentes aussi les 2 for-

tes triplettes de Gironde : Loulon et Casamayou. Les 2 équipes de Meurthe-et-Moselle Gawronski et Kaupert s'affrontent en une lutte trépidante remportée par le premier cité. Puis c'est la chute des magasiniers de l'Ariège, vice-champions 90 Bauby avec Laurent et Thierry Monge battus par Begue (Aisne). Enfin Quintais associé à Gautier et Thibault (Eure-et-Loire) sont battus par Roger de la Somme. En ce qui concerne les équipes de la Ligue Rhône-Alpes seule Jossierand (Ain) a survécu au massacre, l'autre équipe de l'Ain (Boisnault) étant battue en 32^e ainsi que Gassa (Drôme) et Freixas (Rhône).

LE LOT TOUJOURS LA EN 16 DE FINALE LUCCHESI (Vaucluse) AOUT

Nos amis du comité du Lot ont le sourire, les équipes de Mas et de Nebout sont encore en lice. Par contre Rouquié avec « Coco » Lagarde et Ferrand (Haute-Garonne) sont battus à 10 par les Variois de Leca après une lutte serrée. Une très belle partie, suivie par une importante galère, oppose Loulon, Gruget et Rougy (Gironde) à Boyer-Joly, Lucchesi et Zouak (Vaucluse). C'est une petite finale avant l'heure. Les Girondins dominent les Vauclusiens qui réussissent une belle remontée grâce à l'excellent Lucchesi. Mais Loulon l'emporte 13 à 9. L'autre équipe Girondine, très en vue également, avec Casamayou et Christian et Yvon Costesèque, se qualifie aussi en éliminant les coria-

Cannes-la-Bocca, 8-9 Juin 1991.

XV^e championnat de France doublettes féminines.

Le titre arraché par Aline Dole et Carole Dupon (Dijon), Danièle Gros et Sylvette Innocenti à nouveau ensembles ont déçu leurs nombreux supporters.

Le comité des Alpes-Maritimes, cher au président national Henri Bernard, malgré un temps d'organisation réduit (la ville de Valauris ayant déclaré forfait) a mis les bouchées doubles et grâce au travail acharné de ses troupes, maintenant bien aguerries, leur président Edgard Guibilato, vice-président de la Ligue Provence-Alpes-Côte d'Azur. C'est retrouvé avec une mécanique bien huilée et bien rodée. La pluie incessante et triste du vendredi 7 juin n'a en rien altéré l'excellent accueil de tous les responsables qui ont dû adresser des prières ferventes à Saint-Médard qui les a exaucées puisque le lendemain à 8 h., le 1^{er} bouchon a été lancé sous un ciel bleu et

d'Honneur a été tracé à proximité envahi par des gradins accueillants. Sur l'immense car-podium des A.G.F. ont officié durant les 2 jours à la table de marque, avec une grande compétence et une égale et courtoise bonne humeur MM. Varta, secrétaire général, Varta, secrétaire adjoint et Petruzzelli du comité 06.

10 ÉQUIPES DE LA LIGUE PROVENCE-ALPES CÔTE D'AZUR EN LICE

Monsieur Vial, président de cette belle Ligue et tous les présidents des comités des 04-05-06-13-83 et 84 pouvaient avoir de légitimes espoirs pour leurs troupes qui comptent au moins 4 équipes pouvant avoir des prétentions justifiées.

Jurassiennes, les sœurs Besançon (13 à 3 en 7 mènes) Roubio et Massa de Menton-Pétanque (06) malgré une très belle prestation s'inclinent à 11 devant le grand métier d'Aline Dole bien épaulée par Carole Dupon dont c'est le 2^e championnat de France. Il en va de même pour Calcagno et Jean Roy d'Antibes qui disparaissent en 16^e face à Viala/Sabatier championnes de Ligue Languedoc-Roussillon. Les Varioises Chanteduc et Benmou sont stoppées à 8 en 3 par Petit et Frapolli (41). Mèn sort pour Dany et Pieroni Cavaillon qui perdent en 3^e 7 devant leurs concurrents Ligue Calcagno et Jean-B Quant à Ghigo et Bernard elles ne sortent pas des poules ainsi que Lebordais et P



De gauche à droite : Carole Dupon, Aline Dole, championnes de France (Le « Drapcau » de Dijon, Côte d'Or).

Les sœurs Geneviève et Jenny Rathberger, vice-championnes (Raphaël Pétanque Club, Toulouse, Haute-Garonne).

(Photo Obut)

un soleil radieux, dignes de la légendaire Côte d'Azur. La municipalité de Cannes a épaulé sans réserve le comité des Alpes-Maritimes et les services techniques de la ville ont parfaitement aménagé les terrains de jeux au complexe sportif Pierre de Coubertin où les boulistes de Cannes possèdent un magnifique boulo-drome couvert (les veinards !) lieu de repli éventuel en cas de mauvais temps. Le Carré

Parmi elles la formation retrouvée des 2 grandes championnes Danièle Gros et Sylvette Innocenti, avec, comme « outsiders » Viviane Cosentino, Brigitte Heyries (championnes de Ligue), Joëlle Roubio, Corinne Massa (06), Christiane Chanteduc, Christine Bennamou (83). Contrairement à toute attente, si Gros/Innocenti passent sans encombre les embouches de poules 32^e et 16^e pour triompher nettement en 8^e, face aux

vest de Cannes, Barthele/Falilet de Robion (84) et Lebordais/Prévost de Cannes.

Ainsi, plus de Cannoises en 8^e le dimanche matin mais la Ligue de Provence est bien représentée avec les grandes favorites Gros, Innocenti, de la Boule du Cycle (13). Roubio,

suite page 3

suite page 4

Cannes-la-Bocca, 8-9 Juin 1991.

XV^e championnat de France doublettes féminines.

suite de la page 1

Massa de Menton-Pétanque et les inattendus : Michel, Panier des pétanqueurs du Sapet (05) qui en étonnent plus d'un.

Les championnes 90 Karine Ferret, Isabelle Ladenise (Indre) tombent en barrage face aux Normandes Lebreton et Deverre (Flers 61). **Les vice-championnes 90 Edw. Simonet et Jacq. Anton (Blois 41)** disparaissent à leur tour, éliminées en 32^e par Portal et Zenner de Rixheim, championnes de Ligue d'Alsace (13 à 10). **Disparaît aussi une autre favorite**, l'ancienne championne de France, vice-championne du monde 90, **Ranya Kouadri (Vil-leurbanne 69)** qui n'est plus équipée avec Gelin mais avec Sylvie Faure. Elles sont battues à 5 en 16^e de finale par les étonnantes jeunes Toulousaines, les sœurs Rathberger déjà très remarquées en 90 et qui ont l'air « d'en vouloir ». Ainsi, le samedi soir, il reste encore quelques très bonnes équipes dont plusieurs sont susceptibles de créer des surprises telles Roubio (06), Viala (30), Manate (très bonne équipe de Tahiti) en compagnie des favorites Gros, Dole et Rathberger qui ont fait forte impression jusqu'ici.

RÉSULTATS DES 8^e DE FINALE

Jenny et Geneviève Rathberger, très à l'aise, éliminent sans appel Maryse Barçon et Jeannine Di Palo (Val-de-Marne) 13 à 2. Danièle Gros et Sylvette Innocenti (Bouches-du-Rhône) écrasent Nathalie et Frédérique Besançon (Jura, championnes de Ligue Franche-Comté) 13 à 3. Monique Lelard et Yvette Machado (Lozère) battent les valeureuses Tahitiennes Anita Manate et Doriane Teuru 13 à 7. Corine et Sophie Deguy, sœurs jumelles (Limoges) battent nettement les Drômoises Marcelle Lintanf et Maryse Ayme (Nyons) 13 à 3. Brigitte Barreau et Cathy Marchabal (Lot-et-Garonne) ont beaucoup de mal à se défendre des solides Garcoises, championnes de Ligue Languedoc-Roussillon, Nathalie Viala et Valérie Sabatier qui sont coiffées sur le poteau 13 à 12 après une lutte intense, long temps indécise (12 mènes). Aline Dole (vice-championne du Monde) équipée avec la jeune et fougueuse Carole Dupon (Dijon), elles aussi ont fort à faire, face à la très belle doublette de Menton-Pétanque (06), Joëlle Roubio et Corine Massa qui ont bien failli créer la surprise en menant 11 à 9. C'est sur un tir manqué de Roubio que le « métier » d'Aline Dole l'emporte. Bien complétée par Carole Dupon elles font une mène de 4 décisive. Enfin Nicole Cloux et Sylvie Crozet de Seine-Saint-Denis, elles aussi très en vue, écartent les coriaces Bernadette Carton et Caroline Canuel (Loiret) 13 à 10.

QUARTS DE FINALE : GROS-INNOCENTI DÉCEVANTES

Une majorité de spectateurs pronostique le tiercé Gros, Dole, Rathberger. Si, malgré quelques faiblesses ces deux dernières tiennent leurs promesses, Danièle Gros et Sylvette Innocenti, réunies à

nouveau pour le « meilleur et pour le pire », ont terriblement peiné lors d'une partie très décevante pour leurs supporters retrouvés. Il faut dire qu'elles avaient contre elles deux grandes habituées de cette compétition Nicole Cloux et Sylvie Crozet (Livry Gargan de Seine-Saint-Denis) bien décidées à aller le plus loin possible. Dès le départ la machine des deux championnes favorites s'est détraquée. Appoints et tirs imprécis se succédant, elles sont menées 3 à 0 en 2 mènes. Après avoir égalisé, elles piétinent et se font distancer 7 à 3. Un nouveau sursaut de 4 points les ramène à égalité (7 à 7). Péni-blement elles prennent point à point un petit avantage 8/7 - 9/7. Mais les Parisiennes très unies, reprennent l'initiative et ne lâcheront plus le bouchon (8 à 9, 11 à 9 et 13 à 9). La doublette, récemment reformée, de ces anciennes redoutables championnes, a besoin de se réhabituer à jouer ensemble pour retrouver les « mécanismes » oubliés... Sur les terrains 1 et 2, pendant ce temps, les mignonnes sœurs Jenny et Geneviève Rathberger (Toulouse) qui, en 1990 ont échoué en demi-finale, font un festival tant à l'appoint qu'au tir. En 5 mènes, dont une annulée, elles prennent un net avantage (6 à 1) sur Monique Lelard et Yvette Machado (Lozère) (les vainqueurs des Tahitiennes en 89). Elles vont renforcer cet avantage, malgré un sursaut des Lozériennes 6 à 3, 9 à 3, 12 à 3. A partir de là les Toulousaines ont un passage à vide que leurs adversaires mettent à profit pour gagner du terrain : 4 à 12, 6 à 12. Ce sera leur dernier sursaut, Jenny signant la victoire par une superbe frappe. Sur les terrains 5 et 6 Aline Dole et sa jeune coéquipière Corine Dupon, qui a pris pas mal d'assurance depuis 90, et qui ont bien l'intention de porter haut le « Drapeau » de Dijon, font un démarrage fou-droyant face aux Lot-et-Garonnaises Brigitte Barreau et Cathy Marchabal (Agen) : 7 à 0 en 2 mènes puis 9 à 2. Ensuite, pour les Dijonnaises, c'est aussi le passage à vide qui se traduit par un piétinement sur 3 longues mènes que mettent à profit les Agennaises qui remontent 3/9 - 4/9 - 6/9.

Mais Aline et Carole retrouvent leur cohésion et s'adjugent la victoire en 2 mènes 13 à 6. A côté, les sœurs jumelles de Limoges (Haute-Vienne), Corine et Sophie Deguy, championnes de Ligue, ont une longue et dure « explication » avec Florence Michel et Nicole Panier du Sapet (Hautes-Alpes) qui, menées 5 à 0 puis 6 à 3, vont prendre le « bouchon » pour ne plus le lâcher pendant 7 mènes : 5/6 - 6/6 - 8/6 - 9/6 - 10/6 - 11/6. Ici les Alpines manquent la gagne avec 1 point à terre et 2 boules en main : 12/6. Cela porte un coup au moral ! Les jumelles en profitent pour se rapprocher 7/12 - 8/12. Mais finalement les Pétanqueuses du Sapet l'emportent 13 à 8. Leur 1^{er} boule d'appoint faisant passer toutes les boules adverses elles ont 3 boules pour finir à l'aise.

DEMI-FINALES : LES PRONOSTICS CONFIRMÉS

Notre ami M. Vial, président de la Ligue Provence-Alpes-Côte d'Azur, est heureux de voir une bonne équipe des Hautes-Alpes, en lice en demi-finale grâce à Florence Michel et Nicole Panier qui se trouvent opposées aux dangereuses Dijonnaises Aline Dole et Carole Dupon pendant que sur l'autre terrain, les sœurs Rathberger sont affrontées aux solides Nicole Cloux et Sylvie Crozet bien décidées d'aller, cette fois-ci jusqu'au bout. Très vite, les Dijonnaises prennent leur envol et les Gapençaises sont paralysées par les tirs efficaces et les appoints précis d'Aline Dole et Carole Dupon qui prennent une très large avance avec 9 à 1 en 6 mènes. Les Gapençaises auront un sursaut de 3 points et s'inclinent 2 mènes après 13 à 4.

Sur le jeu voisin, il en va tout autrement. Les joueuses de Livry-Gargan sont coriaces. Nicole Cloux et Sylvie Crozet répondent coup pour coup aux assauts des sœurs Rathberger qui cependant fournissent un jeu très cohérent. A la 6^e mène c'est l'égalité à 5. A la 7^e mène les Parisiennes passent toutes leurs boules sur le bel appoint de Jenny Rathberger. Les Toulousaines ont alors 5 boules en mains. Mais une boule de Sylvie Crozet est très gênante, juste derrière celle de Jenny. Sa sœur réussit à rentrer, puis elle écarte la boule de Sylvie et rentre sa 3^e. C'est digne des meilleurs champions avec un gain de 5 points d'un coup : 10 à 5. Sylvie Crozet annule la mène suivante. A la 9^e mène sur 2 trous de Geneviève et un mauvais appoint de Jenny, Crozet dégage le jeu et rentre ses 2 autres boules soit 4 points de plus pour les Parisiennes. Belle réplique ! 9 à 10. A la mène suivante, Geneviève Rathberger fait un superbe palet sur le 1^{er} appoint de Nicole Cloux qui rentre à nouveau. Geneviève enlève encore, Cloux récidive, Geneviève frappe à nouveau. Crozet le gagne. Jenny enlève, Crozet reprend le point. Jenny manque puis rentre. Crozet manque : 11 à 9 pour les Toulousaines à l'issue d'une très belle mène des deux côtés ! 11^e mène, Nicole Cloux reprend le 1^{er} point de Jenny qui reste court puis part à gauche sur une mauvaise portée. Geneviève gagne le point que Nicole reprend à 20 du but. Geneviève le gagne à nouveau à sa 3^e boule. Sylvie Crozet enlève net. Il y a 1 point à terre pour les Parisiennes qui ont 3 boules à jouer. Et la gagne : Nicole trop à droite. Sylvie court puis long ! 10 à 11. Les sœurs Rathberger reviennent de loin ! 12^e mène : Nicole Cloux long. Jenny rentre, Nicole le gagne. Jenny ne reprend pas, puis embouche. Sylvie Crozet enlève net. Geneviève marque. Sylvie manque, Nicole verse à droite. Il eût été préférable de tirer. Sylvie Crozet verse aussi. Geneviève Rathberger a la boule de gagne qu'elle rentre sous les applaudissements des spectateurs. Très belle partie. Belle victoire.

FINALE : LE MÉTIER L'EMPORTE

Beaucoup de monde autour du Carré d'Honneur et chacun pense que nous allons assister à une finale de haute qualité. Après la classique présentation des équipes finalistes Aline Dole, Carole Dupon du « Drapeau de Dijon » (Côte d'Or) face aux sœurs Jenny et Geneviève Rathberger du Raphaël-Pétanque-Club (Haute-Garonne), le sort donne le bouchon aux Dijonnaises. C'est le président Bernard qui lance ce 1^{er} but et le combat commence, arbitré par Madame Begou, arbitre national. Il ne fait aucun doute qu'une grande partie du public, comme l'année précédente à Dijon, a un faible pour les deux brunnets de Toulouse. Leur calme, leur application, leur grâce, leur sourire, leur gentillesse, mais aussi leur adresse et leur technique ont conquis tous les cœurs. Mais cela ne suffit pas pour faire des championnes car, du côté Dijonnais, Aline et Carole ajoutent à ces mêmes qualités de séduction, l'autorité et la maturité que confère une grande expérience des concours ou championnat de haut niveau. En 3 mènes cette différence éclate au soleil : 0/1 - 4/1 - 5/1. Geneviève et Jenny, heureuses d'être en finale, n'ont pas les « épaules » assez solides pour tenir la « pression » à ce niveau. Ainsi Geneviève, craque sur la 4^e mène et son tir faiblit. Elle annule et à la 5^e mène les appoints sont aussi imprécis. Cependant grâce à un trou d'Aline et à l'appoint faible de Carole nos deux sœurs réussissent 1 point (2 à 5) qui va peut-être les raqailardir. 7^e mène Jenny à 35. Carole fait mieux à 15. Geneviève palet. Carole ne rentre pas. Aline joue le but qu'elle réussit à déplacer juste ce qu'il faut pour dégaier le jeu. Carole reste court. Jenny est long puis court (baisse de forme). Geneviève est long puis gagne le point. Aline ayant encore 2 boules tire le but et annule ce qui lui rapporte 1 point : 6 à 2. 8^e mène Bel appoint de Carole Dupon excellente joueuse. Geneviève, qui craque de plus en plus, manque double ! Sa sœur trouve la boule de Carole mais ne rentre pas. Sa 2^e part à gauche et sa 3^e ne rentre pas. Geneviève non plus... c'est la déroute ! Aline enlève la boule gênante de Jenny puis fait Un carreau sur l'autre boule adverse : la grande classe ! Carole rentre magnifiquement ses 2 autres boules. Aline place aussi sa dernière : 6 d'un coup ! Le métier a parlé : 11 à 2. 9^e mène Carole à 35 du but. Geneviève qui a cédé le tir à sa sœur, pointe mais reste un peu court. Jenny tire... et manque (la permutation semble inutile). Geneviève reprend. Aline palet ! Geneviève rentre à nouveau. Aline manque. Carole fait un devant de boule. Jenny embouche ! Aline, en tirant, fait une casquette et sa boule, en ricochant, démarque la boule de Carole. Celle-ci point trop court. Jenny rentre. Les Toulousaines engrangent 3 points soit 5 à 11. Leurs

nombreux supporters se reprennent à espérer : « Allez Toulouse ! ». 10^e mène Geneviève à 40. Aline palet ! Geneviève reprend. Carole est court puis le gagne à 25. Jenny manque ! Geneviève essaie la refente, et la rate de justesse. Jenny enlève. Aline à nouveau, palet. Jenny réussit à démarquer une boule Dijonnaise, enlevant un point. Aline tire et fait un superbe carreau qui manque le 13^e point de la victoire.

La classe a parlé ! Aline Dole confirme ici ce que nous savions déjà : c'est une vraie championne, réfléchie et douée. Si elle conforte son esprit de « gagnante » elle ira loin. Sa coéquipière Carole Dupon a montré, elle aussi, de grande qualités. Cette doublette peut et doit conquérir les plus hauts sommets. Quant aux deux très jeunes sœurs Rathberger, toujours aussi étonnantes et attachantes, elles sont en net progrès. Elles

sont très « dangereuses » et avec le temps et quelques championnats, elles seront vraiment redoutables. C'est tout le mal qu'on leur souhaite !

Nous avons remarqué la présence gracieuse et souriante de Mme Claire Martin, marraine dévouée du comité des Alpes-Maritimes qui a eu l'honneur et le plaisir de récompenser les gagnantes et vice-championnes. Bravo encore au président Gubilato et à toute son équipe si accueillante.

Citons enfin l'arbitrage sans histoire de Mme Begou et M. Montali, arbitres nationaux, MM. Coletto, Garcia et Spiller, arbitres de Ligue.

Le « Flambeau » a été remis à M. Paul Marais, président de la Ligue Ile-de-France et du comité des Yvelines. Ce championnat Féminin se déroulera en juin 1992 à Jouy-en-Josas (Yvelines).

P.R.

Marco Foyot nouveau champion de l'Hérault en tête-à-tête.



Depuis près d'un an déjà le bruit courrait de sa venue dans le département. Un ami intime la préparait sérieusement après avoir rencontré, à huis clos, Roger Mariot : il s'agissait de ne pas « embarquer » la Star dans n'importe quelle aventure. Une grande équipe naissait et l'idée d'un grand Club à Béziers, aussitôt évoquée, fut décidée sur les bords de La Cannebière lors du plus prestigieux concours du Monde en

juillet dernier. L'A.S.B. Pétanque renaissait de ses cendres et son siège au « Mondial », fief du rugby, débouchait logiquement sur la présidence de Jeannot Sarda (joueur de la grande époque, promu entraîneur pour tenter de renouer avec le passé) d'accord d'assurer l'intérêt en attendant l'arrivée d'un Président plus spécialisé dans le domaine de la petite boule mais actuellement à la tête d'un des Clubs phares de l'Hérault, Marco était à l'aise dès les premiers contacts avec les Estève, Vaquerin, Palmier et consorts.

Comme partout où il a « sévi », le « parisien » ne fera pas l'unanimité. Son palmarès est envié, jalouse voire discuté dès les premiers revers. Ici comme ailleurs il sera — adoré ou détesté — la Star dont on parle, celle qui attire la foule quand il est là, que l'on cherche quand il ne vient pas. Lui, aguerri par la gloire qui l'a atteint bien avant ses performances à la Pétanque, reste imperturbable. La première expérience dans le championnat départemental doublettes avec Roger Mariot n'a pas été convaincante. Les 12 parties gagnées (plus qu'il ne lui en avait fallu pour s'imposer à 5 reprises dans l'International La Marseillaise) n'ont pas suffi à obtenir le billet pour Reims, théâtre du prochain Championnat de France, trahi par les conditions d'une demi-finale jouée à 2 heures du matin par un temps glacial.

A Lansargues, sympathique commune voisine de Saint-Bress où il vit à portée de boules de ses amis ex-pansiens Loulou Avellana et Paul Miquel, Marco a annoncé la couleur. Excepté en 1/16^e de finale, où le destin lui a donné un petit coup de pouce, il a survolé le Championnat de tête-à-tête. Le fait qu'il ait laissé éclater sa joie comme un junior à l'issue de la finale en dit long sur sa détermination... et ses craintes après une dernière année difficile dans le Vaulchuse.

C'est une chance pour l'Hérault de posséder un joueur qui a offert au moins un titre National à chacun des 3 départements où il a été licencié jusque là. Un seul lui manque : celui du tête-à-tête... quelle occasion pour lui et le président Gachon !

Paul Miquel.

LE CHAMPIONNAT DU SOLEIL ET DE LA CONVIVIALITÉ

La veille, le 7 juin, lors de l'arrivée et de la réception des troupes, le moral était au plus bas et les plus optimistes avaient la mine déconfite. Depuis le matin il pleuvait sur Cannes avec une température "frisquette", un ciel bas et uniformément gris sombre! Et pas un brin de mistral pour balayer tout ça! Mais il faut croire que M. GUIBILATO, le Président très actif du Comité des Alpes-Maritimes, a une influence certaine auprès des Hautes Instances Célestes car le lendemain, très tôt, le soleil éclatant et le ciel limpide et bleu de la Côte d'Azur, la bien nommée, étaient au rendez-vous! Et comme par enchantement tout devenait facile dans la joie et la bonne humeur... Il est certain que le beau temps est un précieux auxiliaire pour les organisateurs de championnats, mais il faut rendre hommage et féliciter sans restrictions toute l'équipe de notre ami GUIBILATO qui, bien qu'ayant pris le "train en marche" (ce championnat n'était, on le sait, pas prévu à Cannes) et repartant à zéro, a mis sur pied une excellente organisation. Tout le Comité du 06 a certes beaucoup travaillé mais, il faut le souligner, a eu la tâche facilitée grâce à l'appui inconditionnel de M. Michel MOUILLOT, jeune et bouillant Maire de Cannes et de toute la municipalité, qui a mis à la disposition de l'organisation, non seulement son soutien financier, mais tout l'arsenal humain et matériel des services sportifs et techniques de la ville de Cannes. Monsieur Henri BERNARD, Président de la F.F.P.J.P. n'a pas manqué de le souligner et de féliciter chaleureusement cette municipalité dynamique ainsi que le Conseil Régional, le Conseil Général, et la Direction Départementale de la Jeunesse et des Sports pour le soutien apporté à cette organisation. Soulignons ici l'accueil particulièrement chaleureux de toutes et tous, la disponibilité toujours souillante de chaque responsable, le tout enrobé de la faveur azur qu'est l'Accent Provençal, point d'orgue de la convivialité.

LES CHAMPIONNES EN TITRE NE PASSENT PAS LES POULES

La ligue du Centre n'a pas de chance avec ses championnes et vice-championnes 1990: en effet Karine FERRET et Isabelle LADENISE (Indre) sont éliminées la première journée en barrage et Jacqueline ANTON, Edwige SIMONNET (Loir-et-Cher) disparaissent en 32^{ème} de finale avec leurs consœurs de l'Eure et Loire Christelle DELAUNAY, Lucia QUINTAIS. Seules surgent Florence PETIT (Loir-et-Cher) et Bernadette CARTON (Loiret). Les deux Martines ASPROGITIS et KORDLEI, de la ligue Ile-de-France, ne sortent pas non plus des poules, ainsi qu'Annie et Christine STAUDMANN (Allier), Sonia GRONDIN et Josiane CALIMOUTOU (La Réunion), Laurence JAVELAUD et Corinne HYVERNAUD (Haute-Vienne), Cathy PEHORE et Nadine SIENE (Finistère), Lisette DEVREEZE et Geneviève MENNESSIER (Ardennes), Viviane COSENTINO et Brigitte HEYRIES (Alpes-Maritimes), etc... On s'attendait à voir toutes ces bonnes équipes aller plus loin!

ENCORE DES DÉGÂTS EN 32^{ème}

Disparaissent, entre autres, les Varioises CHANTEDUC et BENNAMO par PETIT (Loir-et-Cher) à 8, DANY et PIERONI (Vaucluse) par PORTAL (Alsace) à 7, SCUDERI et ROUAG (Gard) par GUYOCHEAU (Maine-et-Loire) à 12. Les vice-championnes 1990 ANTON et SIMONNET (Loir-et-Cher) à 10 par CALGAGNO (Alpes-Maritimes), STAVELOT, ZEPPEL (Yonne) à 12 par MACHADO (Lozère)...

Plusieurs formations sont bien en vue, et les pronostics vont bon train avec la doublette KOUADRI (ancienne championne de France, vice-championne du Monde), Aline DOLE (vice-championne du Monde) Côte d'Or, CLOUX (Seine-Saint-Denis) et pour beaucoup, le duo retrouvé (avec joie) de Daniele GROS et Sylvette INNOCENTI (Bouches-du-Rhône). Toutes ces équipes font donc figure de favorites avec, pour beaucoup de spectateurs, un petit "faible" pour les ravissantes demi-finalistes de 1990, les sœurs Geneviève et Jenny RATHBERGER (Toulouse).

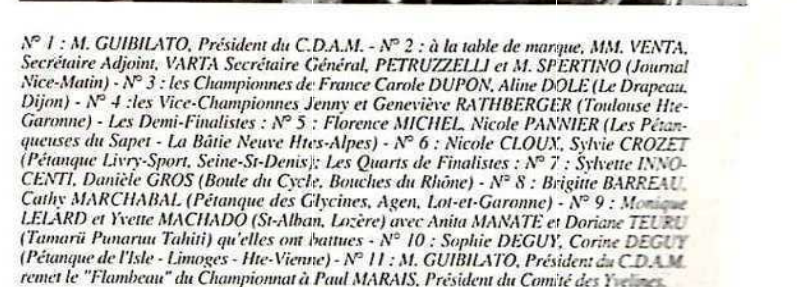
À PART KOUADRI, TOUTES LES ÉQUIPES FAVORITES
PASSENT LES 16^{èmes}

Le programme des rencontres se déroule dans un ordre parfait, respectant d'assez près les horaires prévus. Ceci est dû, en grande partie, à l'organisation technique pour laquelle il faut féliciter les "spécialistes" que sont MM. VARTAPÉTIAN (Secrétaire général du Comité 06), VENTA (secrétaire adjoint) et PETRUZZELLI, sous l'autorité compétente de M. DUC, Vice-Président de la F.F.P.J.P.

Rahya KOUADRI (deux fois en tricolore et vice-championne du Monde) n'est pas équipée ici avec sa collègue habituelle Nathalie GELIN, mais avec Sylvie FAURE, et cette doublette qui n'est pas au mieux de sa forme, est vite éliminée (13 à 5) par les sœurs RATHBERGER qui ont fait un festival à l'appoint et au tir. Pratiquement en même temps tombent les Vendéennes Sylvie EUZEN et Monique SOUEF face à Joëlle ROUBIO des Alpes-Maritimes (13 à 2) et les Ardéchoises Michèle MOULIN et Jany CEFIS par Nathalie VIALA (ligue Languedoc-Roussillon). Très belle prestation des Tahitiennes, maintenant très connues en métropole, Anita MANATE et Doriane TEURU qui "écrasent" à 1 les "Parisiennes" Babette LHOPITAU et Valérie BARBET (Yvelines). Tombent ensuite Marie BERDEYAGAR et Sandrine ARILLA (Hautes-Pyrénées) à 5 par Florence MICHEL (Alpes-de-Haute-Provence), Ghyslaine LEBRUN et Pascale RUSAKE (Oise) par Bernadette CARTON (Loiret), Florence PETIT et Nathalie FRAPOLLI (Loir-et-Cher) par Maryse BARCON (Val-de-Marne) à 6. Marcelle LINTANF (Drôme) élimine à 7 Sylvia PY et Françoise THIEBAUT (Haute-Saône). Même score pour Françoise GUYOCHEAU et Stéphanie BRUNEAU (Maine-et-Loire) face à Yvette MACHADO (Lozère). Sur les six autres terrains, la bataille est très serrée. Ainsi les Alsaciennes Chantal MICHEL et Sylvie HEIL (Bas-Rhin) sont écartées de justesse à 10 par Corinne DEGUY (ligue du Limousin). Belle prestation également pour les Réunionnaises Sonia GRONDIN et Josiane CALIMOUTOU, en net progrès, qui s'inclinent sur le poteau à 11, face à Brigitte BARREAU (Lot-et-Garonne). Plus loin Virginie LAUER (Moselle) triomphe en extrême, à 12, des excellentes Dominique PORTAL et Béatrice ZENNER (ligue d'Alsace), Aline DOLE vient à bout (à 9) de Brigitte FOUILHE et Patricia CLEMENT (Seine-et-Marne). Très belle partie entre les Nordistes Laurence et Valérie QUILLOT (ligue Nord-Picardie) face à Nathalie BESANÇON (ligue Franche-Comté) qui l'emportent finalement de 2 points. Marlyne QUESADA et Lauranne RAUAT (Loire) sont battues à 9 par Nicole CLOUX (Seine-Saint-Denis) bien décidée à aller jusqu'au bout. Enfin, les célèbres Danièle GROS et Sylvette INNOCENTI (Bouches-du-Rhône), quatre fois championnes de France (une fois séparément, trois fois ensemble) écartent Manuella CALGAGNO et Cathy JEAN-ROY (Alpes-Maritimes) qui se sont bien battues par 13 à 3.

TOUTES LES VEDETTES QUALIFIÉES POUR LES QUARTS

Très vite les brillantes sœurs RATHBERGER, qui font un "malheur" tant à l'appoint qu'au tir, se qualifient, très applaudies, en neuf mènes, aux dépens de Maryse BARCON et Jeanine DI PALO (Val-de-Marne) qui ne peuvent que deux points. Elles sont suivies de près par GROS-INNOCENTI qui, en sept mènes écartent nettement les Jurassiennes Nathalie et Frédérique BESANÇON (à 3). Deux victoires attendues et expéditives. Il n'en va pas de même sur les autres terrains où les scores sont serrés et la lutte âpre. Les Tahitiennes MANATE et TEURU ont du mal à sortir de leur "torpeur" matinale et se font distancer dangereusement par MACHADO et LEBLARD de Saint-Alban (Lozère). Elles se réveillent à la cinquième mène,



N° 1 : M. GUIBILATO, Président du C.D.A.M. - N° 2 : à la table de marque, MM. VENTA, Secrétaire Adjoint, VARTA Secrétaire Général, PETRUZZELLI et M. SPERTINO (Journal Nice-Matin) - N° 3 : les Championnes de France Carole DUPON, Aline DOLE (Le Drapeau, Dijon) - N° 4 : les Vice-Championnes Jenny et Geneviève RATHBERGER (Toulouse Hte-Garonne) - Les Demi-Finalistes : N° 5 : Florence MICHEL, Nicole PANNIER (Les Pétaqueuses du Sapet - La Bâtie Neuve Htes-Alpes) - N° 6 : Nicole CLOUX, Sylvie CROZET (Pétanque Livry-Sport, Seine-St-Denis); Les Quarts de Finalistes : N° 7 : Sylvette INNOCENTI, Danièle GROS (Boule du Cycle, Bouches du Rhône) - N° 8 : Brigitte BARREAU, Cathy MARCHABAL (Pétanque des Glycines, Agen, Lot-et-Garonne) - N° 9 : Monique LELARD et Yvette MACHADO (St-Alban, Lozère) avec Anita MANATE et Doriane TEURU (Tamaru Punarua Tahiti) qu'elles ont battues - N° 10 : Sophie DEGUY, Corine DEGUY (Pétanque de l'Isle - Limoges - Hte-Vienne) - N° 11 : M. GUIBILATO, Président du C.D.A.M. remet le "Flambeau" du Championnat à Paul MARAIS, Président du Comité des Yvelines.

bloquant leurs adversaires à 8 pendant trois mènes, remontant presque à égalité (7 à 8). Mais les Lozériennes supérieures au tir concluent 13 à 7. Ensuite MICHEL et PANIER (Hautes-Alpes) font plaisir à leur Président de ligue, Pierre VIAL, en éliminant les coriaces Lorraines Virginie LAUER et Anne-Marie DAGNEAUX (Moselle) qui s'inclinent à 9. Nette victoire par contre des sœurs DEGUY (ligue du



12



13



14



15

Limousin) sur les Drômoises LINTANF et AYMÉ qui ne marquent que 3 points. Malgré une lutte point à point et une très belle remontée les Gardoises VIALA et SABATIER se font coiffer sur le poteau (13 à 12) par BARREAU et MARCHABAL (Lot-et-Garonne) en treize mènes. Très très belle partie entre Aline DOLE, Carole DUPON (Côte d'Or) et Joëlle ROUBIO, Corine MASSA de Menton (Alpes-Maritimes). La vice-championne du Monde a dû sortir toute sa science et la partie, très tendue tourne à leur avantage grâce à un tir réussi de la jeune Carole DUPON qui a fait forte impression. En effet, menées 11 à 9, à la 10^{ème} mène le bouchon parti loin. ROUBIO fait un biberon. Aline DOLE tire trois fois sans résultat! C'est Carole qui annule. A la mène suivante, après un tir manqué de leurs adversaires, Aline et Carole marquent les 4 points de la victoire: 13 à 11. Enfin Nicole CLOUX et Sylvie CROZET (Seine-Saint-Denis) en pleine forme, réussissent à maîtriser les coriaces Bernadette CARTON et Caroline CANUEL (Loiret) qui ont fait une belle remontée, égalisant à 7 à la 8^{ème} mène. Elles sont ensuite bloquées pendant quatre mènes. Menées 12 à 7 elles ont un sursaut de 3 (10 à 12) et perdent à la mène suivante. Ainsi la ligue Provence-Alpes-Côte-d'Azur n'a plus qu'une équipe en lice (MICHEL, PANIER, Hautes-Alpes) sur les dix engagées.

LE DUO RETROUVÉ, GROS INNOCENTI SE TERMINE PAR UN COUAC! FACE À NICOLE CLOUX ET SYLVIE CROZET DÉTERMINÉES

En cinq mènes les Parisiennes prennent une belle avance (7 à 3) sur les deux redoutables championnes des Bouches-du-Rhône qui ont de la ressource et qui égalisent en une seule mène (7 à 7). Elles réussissent un de plus (8 à 7). Les Parisiennes égalisent à leur tour (8 à 8). La partie est très animée et très suivie par une importante "galerie", les "Marseillaises" de la Boule du Cycle qui semblent avoir repris la situation bien en main s'adjugent encore un point (9 à 8). Mais c'est là leur dernière sursaut. Il faudra qu'elles se réhabituent à jouer ensemble. De telles "personnalités", lorsqu'elles ont connu un long entracte, comme c'est le cas ici, ont besoin de reprendre leurs habitudes, leurs "automatismes". Nicole CLOUX et Sylvie CROZET, "dynamisées" par leurs supporters vont terminer en beauté par une mène de trois (11 à 9) et une de deux. De leur côté les "Toulousaines" Jenny et Geneviève RATHBERGER, très encouragées par un public conquis font un véritable festival d'appoints et de tirs, paralysant pratiquement Yvette MACHADO et Monique LELAND de Saint-Alban (Lozère) menée 6 à 1 en cinq mènes. Après égalité à 3, les deux sœurs du Raphaël-Pétanque-Club repartent de plus belle: 9 puis 12 à 3. Les Saint-Albanaïses, très courageuses, profitent d'une baisse de forme subite des Toulousaines pour réduire la marque 4 à 12, 6 à 12. Mais Geneviève et Jenny, toujours aussi calmes et gracieuses, l'emportent sur une très belle frappe de Geneviève (13 à 6). C'est également sur ce score que les Dijonnaises du "Drapeau" Aline DOLE et Carole DUPON l'emportent sur les Agennaises de la Pétanque des Glycines Brigitte BARREAU et Cathy MARCHADAL. Menées 9 à 2 en quatre mènes, elles réussissent à coincer la belle championne Dijonnaise pendant trois mènes, remontant à 6 à 9. Mais la doublette du "Drapeau" retrouve son punch, notamment Carole DUPON qui fait une forte impression par son jeu très complet. Elles terminent en deux mènes. Enfin, on assiste à une longue "explication", entre les jumelles Corinne et Sophie DEGUY (Haute-Vienne) qui jouent sous les couleurs de la ligue du Limousin, et Florence MICHEL et Nicole PANNIER (Les Pétanqueurs du Sapet, La Bâtie Neuve, Hautes-Alpes). Les sœurs DEGUY partent très fort avec cinq d'un coup. Puis elles se font "remonter" 1-5, 2-5, 3-5. Elles marquent ensuite un point (6-3). Les "Alpines" repartent alors 5-6, égalisent 6-6, puis prennent la tête point par point: 8-6, 9-6, 10-6, 11-6 et 12-6 (manquant la gaine avec un point à terre et deux boules à jouer). Les jumelles de la Haute-Vienne, très accrocheuses remontent à la marque: 7-12, 8-12. Ce sera leur dernier sursaut. Florence MICHEL et Nicole PANNIER restent maîtresses de la partie avec trois boules à jouer pour marquer le point victorieux (13 à 8).

DEMI-FINALE DE TRES HAUT NIVEAU

Les Dijonnaises Aline DOLE et Carole DUPON sont opposées à Florence MICHEL et Nicole PANNIER (Hautes-Alpes) et les sœurs RATHBERGER (haute-Garonne) à Nicole CLOUX et Sylvie CROZET (Seine-Saint-Denis). Il fait très beau et chaud et le Carré d'honneur est plein de spectateurs ravis d'assister à un spectacle de qualité: les six jeunes femmes en lice ont fait un très beau parcours jusqu'à et bien des joueurs dits du "sexe fort" pourraient bien en "prendre de la graine" comme on dit: science du jeu, application, technique, tactique, appoints calculés, tirs précis, tenues exemplaires, sportivité, tout y est. Merci Mesdames et Mesdemoiselles pour le Sport Pétanque!

La vice-championne du Monde Aline DOLE et son excellente coéquipière Carole DUPON sortent le "grand jeu" et bien vite dominent la situation face aux Pétanqueuses du Sapet qui ne pourront pas faire mieux que quatre points: 1-0, 3-0, nulle par Aline, 5-0, 5-1, 9-1, 9-4, 10-4, 13-4.

Par contre, on s'y attendait, sur l'autre terrain, la lutte est serrée. C'est une sorte de finale avant l'heure. Nicole CLOUX et Sylvie CROZET, toutes deux habituées de ces grandes compétitions, développent ici toute leur science face aux toutes jeunes Toulousaines qui jouent encore un peu "d'instinct". Ainsi, d'entrée Nicole CLOUX attaque en annulant la mène sur un très bel appoint de Jenny RATHBERGER qui réussit deux points à la 2^{ème} mène. A la mène suivante, après deux tirs de Geneviève et un appoint imprecis de Jenny les "Parisiennes" font le plein avec trois boules à jouer et une à terre: 4 à 2. Ensuite les Toulousaines, malgré une nette baisse de forme, remontent point à point 3 à 4, puis égalité à 5 lors d'une superbe mène de part et d'autre. Nicole CLOUX, qui a permuté, fait des merveilles à l'appoint. Mais Geneviève RATHBERGER "casée" toutes ces boules bien placées. A la 9^{ème} mène un très bel appoint de Jenny fait jouer toutes les boules adverses. Les Toulousaines ont donc cinq boules à jouer; mais une boule de Sylvie CROZET est très gênante juste derrière celle de Jenny. Geneviève réussit à rentrer en poussant la boule de sa sœur, puis, écartant la boule de Sylvie elle rentre sa 3^{ème}. C'est du grand art: cinq d'un coup, 10 à 5. Ça fait mal! La 8^{ème} mène, mal engagée pour les Parisiennes est annulée superbement par Nicole CLOUX. 9^{ème} mène, mauvais appoint de Jenny. Nicole à 5 cm du but. Geneviève manque double! Jenny ne reprend pas, puis part à droite. Sa sœur ne rentre pas. Sylvie dégage le jeu en tirant. Nicole place sa boule, Sylvie complète: belle réplique de quatre points soit 9 à 30. 10^{ème} mène, Nicole CLOUX au bouchon. Geneviève RATHBERGER palet! Nicole à 30. Geneviève enlève. Nicole récidive. Geneviève enlève encore. Sylvie marque. Jenny enlève. Sylvie le gaine à nouveau. Jenny manque, puis reprend le point. Sylvie tire et manque: 11 à 9 pour les sœurs RATHBERGER. Superbe mène! 11^{ème} mène, Nicole CLOUX reprend le point de Jenny qui reste court, puis verse à gauche sur une mauvaise donne. Geneviève rentre, mais il y a de la place. Nicole à 20 du but. Geneviève est un peu long, puis s'appuyant sur la boule de Nicole CLOUX, reprend le point. Sylvie CROZET enlève net. Il y a un point à terre pour ces dames de Livry-Gargan qui ont trois boules à jouer: elles peuvent donc terminer. Nicole part à droite. Sylvie joue court, puis long! Il n'y a qu'un point: 10 à 11. Les Toulousaines l'ont échappé belle! 12^{ème} mène, Nicole CLOUX est long. Jenny rentre. Nicole reprend à 60 du but. Jenny ne rentre pas, puis embouchonne. Sylvie CROZET enlève net. Geneviève reprend. Sylvie manque. Nicole verse à nouveau à droite. Pourquoi ne tire-t-elle pas? Sylvie pointe aussi et verse également catastrophe! Geneviève RATHBERGER à la boule de gaine qu'elle rentre en beauté! Les deux jeunes Toulousaines, sous l'ovation du public, iront donc en finale. Nicole CLOUX et Sylvie CROZET n'ont cependant pas démerité et on foumi une partie exemplaire de bout en bout, avec sans doute une petite faute tactique sur cette dernière mène qui leur a été fatale. Mais on peut en discuter... Toujours est-il que ces quatre joueuses nous ont fait assister à un spectacle de très haut niveau

FINALE: LE MÉTIER L'EMPORTE

La 1^{ère} mène, est pour les Toulousaines de l'Isaras-Pétanque-Club qui ne réussissent qu'un point. 2^{ème} mène, faiblesse à l'appoint et au tir de Jenny et Geneviève. Aline réussit à rentrer une boule de Carole puis rajoute marquant ainsi d'un coup (4 à 1). 3^{ème} mène, Jenny ne reprend pas le point de Carole. Geneviève manque son tir (la pression de la finale se fait sentir sur ces jeunes épaules!). Jenny gâche ses deux autres boules. Geneviève gagne le point. Aline enlève. Carole rentre. Jenny, poussant le but réussit deux points. Carole embouchonne. Aline est un peu long et entraîne la boule de Carole et le but. Mais le point reste. Elle tire pour deux et manque: 5 à 1. 4^{ème} mène, Carole 15 devant. Geneviève manque (elle craque littéralement), puis elle annule. 5^{ème} mène, Geneviève annule à nouveau. 6^{ème} mène, la fatigue et la pression est lourde des deux côtés: les appoints et les tirs s'en ressentent: ainsi sur un "manqué" double, les Toulousaines marquent un point: 2 à 5. 7^{ème} mène, Jenny à 35. Carole à 15. Geneviève palet! Carole un peu court. Aline tire le but et le déplace de 4 m environ. Carole pointe mais un peu court. Jenny est long puis court (elle a vraiment baissé de forme). Geneviève reste court aussi puis rentre à 1 m. Aline tire et annule le but gagnant ainsi un point: 6 à 2. 8^{ème} mène, Carole, en pleine forme, 15 devant le but. Geneviève manque double! C'est la déroute pour cette jeune joueuse qui craque. Elle se presse trop. Jenny ne rentre pas de justesse, puis elle est trop à gauche. Sa troisième boule ne rentre pas. Geneviève reste court. Aline enlève une boule géante Toulousaine puis fait un carreau sur une autre. La classe! Carole rentre deux fois. Aline aussi. Les Dijonnaises font le plein avec 11 à 2. C'est le métier qui parle! 9^{ème} mène, Geneviève qui a pris l'appoint ne reprend pas le point de Carole DUPON. Jenny tire et manque. Geneviève rentre en crochant la boule adverse. Aline palet! Geneviève reprend. Aline manque. Carole devant de boule! Jenny embouchonne. Aline fait une casquette et enlève le point de Carole par ricochet! Carole reste court. Jenny rentre, soit 5 à 11 pour les Toulousaines. 10^{ème} mène, Geneviève 35 devant. Aline palet! Geneviève gaine à nouveau. Carole ne rentre pas, puis reprend à 25. Jenny manque. Geneviève essaie la refente qu'elle manque de justesse. Jenny enlève. Aline enlève par palet la boule restant en jeu. Jenny joue la boule adverse et réussit à l'écartier enlevant ainsi un point. Aline tire sur cette boule de Jenny et fait un carreau donnant ainsi la victoire à cette belle équipe après une heure cinq de jeu rondement mené. Victoire du "métier". Aline DOLE et Carole DUPON gagnent ainsi un titre qu'elles ont largement mérité. Geneviève et Jenny RATHBERGER ont fait un pas de plus vers la consécration. Inconnues ou presque du grand public il y a seulement trois ans, par leur courage, leur application et leur volonté les voici propulsées sur le devant de la scène: demi-finalistes méritantes en 1990, les voici finalistes avec un net progrès et beaucoup de "panache". Nous ne doutons pas qu'elles franchissent le dernier cap dans un avenir proche? Nous savons qu'elles vont y travailler "ferme", papa RATHBERGER y veillera!

ÉCHOS DE CANNES-LA-BOCCA

Nous avons eu l'honneur et le grand plaisir de faire la connaissance de la "Marraine" des Pétanqueurs et Pétanqueuses du Comité des Alpes-Maritimes, Madame Claire MARTIN qui, à notre connaissance, est bien la seule Marraine d'un Comité au sein de la Pétanque Française (photo ci-dessus). Éléante et gracieuse, d'un contact fort agréable, Madame MARTIN, qui n'a rien d'une "marraine d'opérette", s'acquitte avec beaucoup de grâce de sa tâche d'ambassadrice de la Pétanque "azuréenne". Lors de la cérémonie officielle de la remise des récompenses aux championnes et finalistes, elle a offert à chacune une très belle coupe en son nom personnel.

Notons l'arbitrage impeccable de ce 15^{ème} championnat et félicitons pour leur courtoisie compétence Madame BEGOU (National du Var) et MM. MONTALI (National Alpes-Maritimes), GARCIA, GOLETTI et SPINLER (ligue Alpes-Maritimes) (voir photo ci-dessus n° 13).

C'est M. Jean CLOVIS, Trésorier général de la Fédération, qui présidait le jury composé de MM. DUC, Vice-Président et délégué de la F.F.P.J.P.; TAULAIGO, Président du Comité du Var; VARTAPETIAN, Secrétaire général du Comité des Alpes-Maritimes et Madame BEGOU, Arbitre national.

Nous avons eu le grand plaisir de retrouver ici Monsieur Pierre PIOT, et Madame venues en voisins. L'ancien Secrétaire général des Fédérations françaises et Internationale de Pétanque, toujours aussi passionné, occupe actuellement, avec la haute compétence et l'autorité qu'on lui connaît, la charge de Secrétaire général de la Confédération internationale du Sport Boules.

La BOULE OBUT, Première Marque Mondiale, était représentée par MM. LAVAYS-SIERE et DÉRIVILLE et au stand de notre ami PERCHERON nous avons eu l'agréable surprise de retrouver celui qui a porté la "bonne parole OBUT" sur tous les terrains de France et de Navarre le délicieux et incontournable Albert BLANC qui, bien qu'à la retraite, ne peut se passer de ce "bain de jouvence" que sont la Pétanque et le Jeu Provençal.

Monsieur Paul MARAIS, Président de la ligue Ile-de-France et du Comité des Yvelines qui, en compagnie de M. PALPAERT, délégué des Sports de la ville de Jouy-en-Josas, a reçu le "Flambeau" du championnat féminin, des mains de notre ami Edgard GUIBLATO, Président du Comité des Alpes-Maritimes et Vice-Président de la Ligue Provence-Alpes-Côte-d'Azur. Rendez-vous donc à Jouy-en-Josas (Yvelines) pour le 16^{ème} doublettes féminines au début de Juin prochain (photo n° 11 page 4).

Photos ci-dessus: N° 12: Madame Claire MARTIN, Marraine du Comité des Alpes-Maritimes - N° 13: les 5 arbitres de ce Championnat - N° 14: Monsieur MOUILLOT, Maire de Cannes - N° 15: M. Henri BERNARD, Président de la F.F.P.J.P. et son Secrétaire Général Pierre CHAMBERS attentifs à la table de marque.



1992

OBUT®

PREMIER EN PETANQUE



1 2



3 4 5



6 7 8



9 10



11 12

EN CHAMPIONNATS DE FRANCE ET DU MONDE OBUT 13 FOIS SUR LE PODIUM

Tous ces champions n'utilisent que des boules OBUT

1. Ch. de France Doublette Pétaque : J. ROBION, D. CHAUSSEPIED (Loire-Atlantique). 2. Ch. de France Tête à Tête : D. LE DANTEC (Côtes d'Armor). 3. Ch. de France Cadets : F. RANQUINE, M. LEFFLER, L. CORTES (Pyrénées Atlantiques). 4. Ch. de France Juniors : J. PIZZOLATO, L. BURET, C. TARTAROLI (Tarn-et-Garonne). 5. Ch. de France Minimes : S. PATRAC, A. QUENTIN, F. SAUVAGET (Hérault). 6. Ch. de France Triplettes Séniors : J.M. FERRAND, J. Cl. LAÛGARDE, Ph. ROUQUIÉ (Haute-Garonne). 7. Championnes de France : Carole DUPON, Aline DOLE (Côte d'Or). 8. Ch. de France Corporatifs : M. VILLE, L. SERRES, P. ROUAH (Pyrénées Orientales). 9. Vainqueurs de la Marseillaise, R. SEMBOLINI, R. DI MASE, P. GORTCHAKOFF. 10. Ch. de France F.S.G.T. Triplettes A. FABRIZZI, D. CUSSIGH, K. LAKHAIL. 11. Ch. de France Jeu Provençal Doublettes, G. SIGAL, J.P. FERRET (Gard). 12. Ch. de France Jeu Provençal Triplettes : E. VLADISCOVICH, B. FORTUNA, F. COSTE (Alpes Maritimes).

Ce n'est sûrement pas une simple coïncidence !

16^{ème} Championnat de France Doublette féminin pétanque en 1991 à Cannes



La célèbre cité balnéaire de Cannes : son festival, sa croisette, ses plages et son hôtel Carlton

C'est la ville de **Cannes** (06), qui a été l'hôte de ce Championnat de France féminin pétanque, en remplacement au dernier moment, suite au forfait de la ville de **Vallauris**.

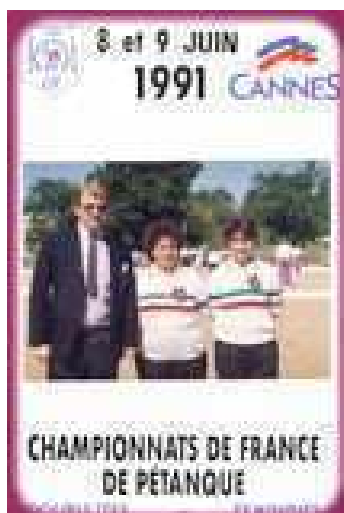
Une organisation sans faille, à mettre à l'actif du Président du CD06 M. **Edgar Guibilato** et de tous ses collaborateurs du Comité...

Cette compétition féminine, s'est déroulée les 8 et 9 juin 1991, sur le **Complexe Sportif Pierre Coubertin** à Cannes.

L'**arbitrage** de ce week-end sportif a été assuré par : Mme Bégou et M. Montali (arbitres Nationaux de P.A.C.A.) et Mrs Garcia, Goletto et Spinnler (Ligue).

Quelques **Doublettes favorites** de ce Championnat à Cannes en 1991 (**128 Doublettes** présentes) : Crozet (93), Ferret/Massicot (tenant du titre du 36), Gros (13), Toury/Devreeze (08), Séné (29), Manate (987), Kouadri (69), Stavelot-Jeanson (89), Petit, Anton (41), Rathberger/Tartaroli (31), Quintais (28), Asprogitis (91), Cosentino, Roubio, Calcagno (06), Chanteduc (83), Scudéri, Viala (30), Dole (21), Moulin (07), Lhopitault (78), Cérutti/Py (70), Heil (67), Lauer (57), Panier (05), Deguy (87)...

Les **tenantes du titre 1990 du (36)** : Ferret/Massicot, Ladenise se sont inclinées à la partie de barrage, face à la Doublette de Flers (61) composée de Lebreton, Deverre.



La Doublette féminin du (36), tenante du titre en 1990

Photo : Karine Ferret/Massicot

Résultats à partir des 1/8 de finale :

1/8 de finale :

- Dole (21) bat Roubio Joëlle, Massa/Vérola Corine (Menton Pétanque à Menton-06) 13 à 11
- Rathberger/Tartaroli (31) bat Barcon Maryse, Di Palo Jeanine (A-B Beurepaire Saint-Maur-des-Fossés-94) 13 à 2
- Panier (05) bat Lauer Virginie, Dagneaux Anne-Marie (P-C Moyeuve-Grande-57) 13 à 9
- Crozet (93) bat Carton Bernadette, Canuel Caroline (A-P Stéoruellante à Saint-Jean-de-la-Ruelle-45) 13 à 10
- Barreau (47) bat Viala Nathalie, Sabatier Valérie (Boule Bouillarguaise à Bouillargues-30) 13 à 12
- Lelard (48) bat Manate Anita, Teuru Doriane (Tamaru Punaruu à Papette-987) 13 à 7
- Deguy (87) bat Ayme/Durand Maryse, Lintanf Marcelle (Pétanque Nyons-26) 13 à 3
- Gros (13) bat Besançon Nathalie, Bourgeois-Besançon Frédérique (P-C Foncine-le-Haut-39) 13 à 3

1/4 de finale :


- Dole (21) bat Barreau Brigitte, Marchabal Catherine (Pétanque Les Glycines à Agen-47) 13 à 6
- Rathberger/Tartaroli (31) bat Lelard Monique, Machado Yvette (Pétanque Saint-Albanaise-48) 13 à 6
- Panier (05) bat Deguy Corinne, Deguy Sophie (J-P Isle-87) 13 à 8
- Crozet (93) bat Gros Danielle, Innocenti Sylvette (Boule du Cycle à Marseille-13) 13 à 9

A noter, que ce Championnat Cannois, a vu le duo **Gros, Innocenti** (13) de nouveau associé, pour une défaite en 1/4 de finale, face aux franciliennes Cloux, Crozet (93).

1/2 finales :

- Dole (21) bat Panier Nicole, Michel/Illy Florence (Les Pétanqueurs du Sapet à La Bâtie-Neuve-05) 13 à 4
- Rathberger/Tartaroli (31) bat Crozet Sylvie, Cloux Nicole (Pétanque Livry-Sports à Livry-Gargan-93) 13 à 10

Finale :

-  Dole Aline, Dupon Carole (Pétanque du Drapeau à Dijon-21) battent Rathberger/Tartaroli Jenny, Rathberger Geneviève (Raphaël Parc à Toulouse-31) 13 à 5.



N° CF	Année	Jour	Nature	N° Catg	Lieu	Dpt	Joueur 1	Joueur 2	Département	N°	Ville	Club	Résultats
251	1991	08/06	2F	16	Cannes	6	DUPON Carole	DOLE Aline	Côte-d'Or	21	Dijon	Pétanque du Drapeau	Vainqueur
251	1991	08/06	2F	16	Cannes	6	RATHBERGER Geneviève	RATHBERGER/TARTAROLI Jenny	Haute-Garonne	31	Toulouse	Raphaël Parc	Finale

Déroulement de la Finale :

(1-0, 4-1, 5-1, 5-1, 5-1, 5-2, 6-2, 11-2, 11-5, 13-5)



A leur retour en Bourgogne, les Championnes de France féminin 1991, ont été célébrées, par leur club du Drapeau à Dijon

Photo : Dominique Roig Pons Président du Drapeau



Championnes de France féminines en 1991 à Cannes (06)
Licenciées à la Pétanque du Drapeau à Dijon (CD21).

Poules														
							Ain	1	BARLET Ghislaine	GREUSSET Suzanne	Montluel	R-C Montluel Pétanque	Poule	
							Aisne	2	CLEMENT Simone	CLEMENT/GAUTHIER Corinne	Laon	Pétanque Laonnoise	Poule	
							Allier	3	STAUDENMANN Annie	STAUDENMANN Christine	Vichy	Pétanque Vichyssoise	Poule	
							Alpes-de-Haute-Provence	4	GHIGO Yvette	BERNARD Antoinette	Château-Arnoux-Saint-Auban	U-S-C-A-S-A	Poule	
							Alpes-Maritimes	6	COSENTINO Viviane	HEYRIES/DUTTO Brigitte	Grasse	Grasse Pétanque	Poule	
							Alpes-Maritimes	6	LEBORDAIS Claire	PROVOST Marina	Cannes	Beach Club Bouliste l'Etang	Poule	
							Ardennes	8	TOURY/DEVREEZE Lisette	MENNESSIER Geneviève	Charleville-Mézières	La Concorde-Indépendante	Poule	
							Ariège	9	VIVES Laurence	SARRAUTE Nathalie	Saint-Girons	P-C Saint-Girons Couserans	Poule	
							Aube	10	LALLEMENT Sylvie	LHORS Chantal	Bar-sur-Seine	A-B Barsequanaise	Poule	
							Aude	11	D'INTRONO Annick	SABATIER/GABELLE Annick	Carcassonne	C-P-S Trivalle	Poule	
							Aveyron	12	MESTRE/GUASCO Marie-Hélène	PAUL/BERNARD Patricia	Saint-Affrique	E-P Saint-Affrique	Poule	
							Calvados	14	POUTEAU Françoise	POREE/POUTEAU Sylvie	Caen	Vickings Athlétique Caennais	Poule	
							Calvados	14	VAUVERT Denise	ORTENSKA Arlette	Troarn	E-S Troarn	Poule	
							Cantal	15	MASBOU Marie-Pierre	RAYNAL Muriel	Maur	Petite Boule Maursoise	Poule	
							Charente	16	BERRON Régine	GOURREAUD Véronique	Feuillade	P-C Feuillade	Poule	
							Charente-Maritime	17	DOLIN Chantal	GERS Josette	Rochefort	A-B Rochefort	Poule	
							Cher	18	BRUNET Véronique	DESNOUX/BARBEROUSSE Maryline	Bourges	A-P Beugnon	Poule	
							Corrèze	19	DUPRE Jocelyne	LABREVOIR Lydie	Brive	Jacob Delafon	Poule	
							Côte-d'Or	21	SINSSAINE Monique	DEBOSSE Simone	Dijon	Pétanque du Drapeau	Poule	
							Côtes-d'Armor	22	LE GAC Thérèse	CHAIN Régine	Saint-Brieuc	A-P-B Saint-Brieuc	Poule	
							Creuse	23	MICHAUD Yvette	LESAGE Nicole	Bétète	Bibéron Bététois	Poule	
							Doubs	25	CARREZ Laurence	CARREZ Monique	Besançon	Pétanque Franc-Comtoise	Poule	
							Eure	27	HANNOTEAUX Annick	LERAY Sigrine	Les Andelys	C-S-A Les Andelys	Poule	
							Eure	27	LAMOTTE Sophie	SAABANI Catherine	Bourgheroulde-Infreville	P-C Bourgheroulde-Infreville	Poule	
							Finistère	29	PEHORE Catherine	SENE Nadine	Brest	Boule Guérinoise	Poule	
							Haute-Garonne	31	BATTISTEL Nicole	LIROLA Marie-José	Toulouse	C-B Saint-Pierre	Poule	
							Gers	32	CORACIN Sylvette	DEFEND Manuela	L'Isle-Jourdain (32)	Pétanque Lisloise (32)	Poule	
							Gironde	33	MARQUETTE Danièle	ROBERT Patricia	Langon	Boule Langonnaise Langon	Poule	
							Gironde	33	VOLUZAN Marie-Ange	GIL/GRAND/MOURSEL Aline	Cenon	Cenon Collines	Poule	
							Ille-et-Vilaine	35	LAIGRE Danielle	LE BLEVEC Chantal	Rennes	Jeanne d'Arc Rennes	Poule	
							Indre	36	FERRET/MASSICOT Karine	LADENISE Isabelle	Châteauroux	A-P Castelroussine	Poule	
							Indre	36	PRUDHOMME Clotilde	GARCIA Valérie	Saint-Christophe-en-Bazelle	P-C Saint-Christophe-en-Bazelle	Poule	
							Indre-et-Loire	37	MARTINEZ Hélène	MAROLLEAU Monique	Nazelles-Négron	A-S Nazelles-Négron	Poule	
							Jura	39	BERNARD Jeannine	POINT Andrée	Orgelet	Pétanque Orgelétaine	Poule	
							Landes	40	GAUJACQ Janine	LEBOLAY Claudine	Pouillon	C-B Pouillon	Poule	
							Landes	40	LUBAT/BLANC Isabelle	SAUSSES Karine	Hinx	Hinx Pétanque	Poule	
							Loir-et-Cher	41	PARENT Sylvie	DI LIEGGHIO Odette	Lamotte-Beuvron	A-S Lamotte-Beuvron	Poule	
							Haute-Loire	43	DEFABIANI Giselle	SIGAUD Marie-Thérèse	Le Puy-en-Velay	ASPTT Le Puy-en-Velay	Poule	
							Loire-Atlantique	44	GUINY Françoise	BRUNEAU Lydie	Le Loroux-Bottereau	Pétanque Lorousaine	Poule	
							Lot	46	BASSET Evelynne	ROBERT Claudette	Albas	P-C Albas	Poule	
							Manche	50	SORIN Béatrice	DUPRE Suzanne	Equeurdreville-Hainneville	U-S-T Equeurdreville-Hainneville	Poule	
							Marne	51	RENARD Nathalie	VICHARD Odette	Châlons-en-Champagne	A-B Châlonnais	Poule	

							Marne	51	SANCHEZ Stéphanie	VANMEERBECK Christiane	Bétheny	Pétanque Bethenyate	Poule	
							Mayenne	53	DIBONO Régine	GAMBERO Marie-Louise	Laval	Pétanque Lavalloise (53)	Poule	
							Meurthe-et-Moselle	54	FELKER Marie-Joséphine	CHARDOILLET/LACOUR Bénédicte	Tomblaine	Pétanque Tomblainoise	Poule	
							Meurthe-et-Moselle	54	THOMAS/MICHEL Jacqueline	SIMON Jacqueline	Nancy	Municipaux	Poule	
							Meuse	55	SARRO/LALEVEE Lydie	SARRO Laurence	Saint-Mihiel	Pétanque Saint-Mihiel	Poule	
							Morbihan	56	CONAN Marcelle	MORESTIN Rose-France	Lorient	ASPTT Lorient	Poule	
							Orne	61	LEBRETON Martine	DEVERRE Arlette	Fiers	Pétanque Flérienne	Poule	
							Pas-de-Calais	62	LABROCHE Sandrine	MATTHYS Béatrice	Béthune	Saint-Pry-Vauban	Poule	
							Pyrénées-Atlantiques	64	RASCHETTI Josette	MOUSQUES/THIERRY Patricia	Oloron-Sainte-Marie	Pétanque Oloronaise	Poule	
							Saône-et-Loire	71	GDAK Florence	GATEAU Valérie	Ciry-le-Noble	Roselay	Poule	
							Sarthe	72	LEGOT Germaine	GARNIER Annie	Allonnes	J-S Allonnes	Poule	
							Paris	75	LAMOTTE Josiane	REDOUIN Sandrine	Paris	J-B Buttes-Chaumont	Poule	
							Deux-Sèvres	79	MOUSSET Colette	TAILLEFET Patricia	Chauray	Pétanque Chauraisienne	Poule	
							Somme	80	DELAPORTE Jacqueline	CARON Martine	Saint-Sauveur (80)	P-C Saint-Sauveur (80)	Poule	
							Tarn-et-Garonne	82	SANCHO Monique	TACCON Nicole	Corbarieu	A-B Corbarieu	Poule	
							Vaucluse	84	BARTHEYE Nelly	FALLET Jeanny	Robion	Atomik Boule	Poule	
							Vienne	86	BRANGER Antoinette	EPRINCHARD Claudie	Lavausseau	P-C Lavaucéen	Poule	
							Haute-Vienne	87	JAVELAUD Laurence	HYVERNAUD Karine	Limoges	La Brégère	Poule	
							Vosges	88	MARIANNI Brigitte	REDOUTE Barbara	Epinal	Grand-Champ de Mars	Poule	
							Essonne	91	ASPROGITIS Martine	KORDEL Martine	Evry	U-S-P-C Evry	Poule	
							Essonne	91	CAPBLANQUET Viviane	LUZZI Fabienne	Les Ulis	C-O Les Ulis	Poule	
							F-F-A	989	DESCHAMPS Isabelle	SINDT Doris	Berlin	C-B-F Berlin	Poule	

1/32 de finale															
Côte-d'Or	21	DOLE Aline	DUPON Carole	Dijon	Pétanque du Drapeau	Vainqueur	13	Ardennes	8	JARLAT/FAILLON Sylvie	JARLAT/GUILLAUME Christine	Nouvion-sur-Meuse	Boule Nouvionnaise	1/32 de finale	
Haute-Garonne	31	RATHBERGER Geneviève	RATHBERGER/TARTAROLI Jenny	Toulouse	Raphaël Parc	Finale	13	Aveyron	12	DELTORT Monique	FURET Jeanne	Rodez	P-C Rodez	1/32 de finale	
Hautes-Alpes	5	MICHEL/ILLY Florence	PANIER Nicole	La Bâtie-Neuve	Les Pétanqueurs du Sapet	1/2 finale	13	Aisne	2	CARLIER Sylvie	DUFRENE Claudine	Laon	ASPTT Laon	1/32 de finale	
Seine-Saint-Denis	93	CLOUX Nicole	CROZET Sylvie	Livry-Gargan	Pétanque Livry-Sports	1/2 finale	13	Charente-Maritime	17	LE FLOCH Claudette	LAURENT Georgette	Saint-Martin-de-Ré	J-B Martinaise	1/32 de finale	
Lot-et-Garonne	47	BARREAU Brigitte (47)	MARCHABAL Catherine	Agen	Pétanque Les Glycines	1/4 de finale	13	Dordogne	24	HORTION Béatrice	CASAGRANDE Béatrice	Bergerac	Petite Boule Naillac	1/32 de finale	
Lozère	48	LELARD Monique	MACHADO Yvette	Saint-Alban (48)	Pétanque Saint-Albanaise	1/4 de finale	13	Yonne	89	STAVELOT-JEANSON Marie-Luce	CAMU-ZEPEL Carole	Ancy-le-Franc	Boule du Centre Ancy-le-Franc	1/32 de finale	12
Haute-Vienne	87	DEGUY Corinne	DEGUY Sophie	Isle	J-P Isle	1/4 de finale	13	Eure-et-Loir	28	DELAUNAY Christelle	QUINTAIS Lucia	Hanches	A-S Hanches	1/32 de finale	
Bouches-du-Rhône	13	GROS Danielle	INNOCENTI Sylvette	Marseille	Boule du Cycle	1/4 de finale	13	Hérault	34	VIREBAYRE Marie-Christine	FABRE Christiane	Castelnau-le-Lez	Castelnau Pétanque	1/32 de finale	
Alpes-Maritimes	6	ROUBIO Joëlle	MASSA/VEROLA Corine	Menton	Menton Pétanque	1/8 de finale	13	Allier	3	ALLAIN Corinne	HECQUET Claudette	Moulins	Pétanque Mouloinoise	1/32 de finale	
Val-de-Marne	94	BARCON Maryse	DI PALO Jeanine	Saint-Maur-des-Fossés	A-B Beaurepaire	1/8 de finale	13	Ille-et-Vilaine	35	HEINRY Christèle	BOUVET/GAUTIER Marina	Châteaubourg	Pétanque Castelbourgeoise	1/32 de finale	
Moselle	57	LAUER Virginie	DAGNEAUX Anne-Marie	Moyeuvre-Grande	P-C Moyeuvre-Grande	1/8 de finale	13	Isère	38	AMICO/BELLONI Chantal	CHAQUET Henriette	Saint-Siméon-de-Bressieux	P-C Saint-Siméon-de-Bressieux	1/32 de finale	
Loiret	45	CARTON Bernadette	CANUEL Caroline	Saint-Jean-de-la-Ruelle	A-P Stéoruellante	1/8 de finale	13	Jura	39	LACOMBE Dominique	BOSCH Jeanine	Lons-le-Saunier	Pétanque Lédonienne	1/32 de finale	
Gard	30	VIALA Nathalie	SABATIER Valérie	Bouillargues	Boule Bouillarguaise	1/8 de finale	13	Haute-Marne	52	MOINE Madeleine	PARADIS Christine	Chaumont	A-B Cavalier Rochotte	1/32 de finale	
Polynésie	987	MANATE Anita	TEURU Doriane	Papeete	Tamaru Punaruu	1/8 de finale	13	Mayenne	53	BAROTTEAUX Ginette	BARREAU Brigitte (53)	Laval	Pétanque Lavalloise (53)	1/32 de finale	
Drôme	26	LINTANF Marcelle	AYME/DURAND Maryse	Nyons	Pétanque Nyons	1/8 de finale	13	Nievre	58	PILLARD Dominique	GUDIN Christiane	Cosne-sur-Loire	U-S Cosne-sur-Loire	1/32 de finale	
Jura	39	BESANCON Nathalie	BOURGEOIS-BESANCON Frédérique	Foncine-le-Haut	P-C Foncine-le-Haut	1/8 de finale	13	Nord	59	LAURETTE/MAILLOT Sabrina	VERRIELE Laurence	Dunkerque	S-M-P-S Dunkerque	1/32 de finale	
Seine-et-Marne	77	FOUILHE Brigitte	CLEMENT Patricia	Bray-sur-Seine	P-C Bray-sur-Seine	1/16 de finale	13	Oise	60	HOCHARD Marie-Thérèse	LEBRUN/HOCHARD Valérie	Nogent-sur-Oise	Pétanque Nogentaise Nogent-sur-Oise	1/32 de finale	
Rhône	69	KOUADRI Ranya	FAURE Sylvie	Villeurbanne	Les Brosses	1/16 de finale	13	Puy-de-Dôme	63	SAINT-JOANIS Dominique	LEBOURG/JUDON Chantal	Thiers	Pétanque du Pavé	1/32 de finale	
Hautes-Pyrénées	65	BERDEXAGAR/TARBES Marie	ARILLA VILLEMUR Sandrine	Saint-Pé-de-Bigorre	E-B Saint-Péen	1/16 de finale	13	Pyrénées-Orientales	66	ESTEVE Marie-Jeanne	GAUTHIER Corinne (66)	Perpignan	Saint-Assisole	1/32 de finale	
Loire	42	QUESSADA Maryline	RAVAT Laurence	Le Coteau	A-L Le Coteau	1/16 de finale	13	Haut-Rhin	68	FRITTOLENI Gaby	NITHART/FISCHER Monique	Village-Neuf	P-C Rhin	1/32 de finale	
La Réunion	974	GRONDIN Sonia	CALLIMOUTOU Josiane	Saint-Pierre	C-P Saint-Pierroise	1/16 de finale	13	Savoie	73	ROULET Nathalie	BOIS Marcelle	Aix-les-Bains	P-J Aix-les-Bains	1/32 de finale	
Maine-et-Loire	49	GUYOCHEAU/LEBOSSE Françoise	BRUNEAU Stéphanie	La Chapelle-sur-Oudon	P-C La Chapelle-sur-Oudon	1/16 de finale	13	Gard	30	SCUDERI Muriel	ROUAG Favéla	Alès	ASPTT Alès	1/32 de finale	12
Bas-Rhin	67	FUCHS/MICHEL Chantal	HEIL Sylvie	Strasbourg	C-B Strasbourgeois	1/16 de finale	13	Haute-Savoie	74	BRON Jacqueline	LEFEBVRE Anne-Marie	Evian-les-Bains	U-B Evian-les-Bains	1/32 de finale	
Alpes-Maritimes	6	MARTIN/CALCAGNO Manuella	SEBBAN/JEANROY Catherine	Antibes	Croix Rouge Antibes	1/16 de finale	13	Loir-et-Cher	41	ANTON Jacqueline	SIMONNET Edwige	Blois	Amicale Jeunesse Blaisoise	1/32 de finale	10
Vendée	85	EUZEN Sylvie	SOUF Monique	La Roche-sur-Yon	Pétanque du Champ de Foire	1/16 de finale	13	Haute-Savoie	74	MORNAY/RODRIGUEZ Muriel	CLERC Isabelle	Rumilly	J-P Rumilly	1/32 de finale	
Loir-et-Cher	41	PETIT Florence	FRAPOLLI/CLEMENT Nathalie	Salbris	P-C Salbris	1/16 de finale	13	Var	83	CHANTEDUC Christiane	BENAMOU Marie-Christine	Draguignan	E-B Draguignan	1/32 de finale	8
Haut-Rhin	68	PORTAL Dominique (68-1)	ZENNER Béatrice	Rixheim	S-B Rixheim	1/16 de finale	13	Vaucluse	84	DANY Bernadette	PIERONI Maryse	Cavaillon	ASPTT Cavaillon	1/32 de finale	7
Oise	60	LEBRUN Ghyslaine	RUSAK Pascale	Le Plessis-Belleville	A-P Le Plessis-Belleville	1/16 de finale	13	Seine-Maritime	76	SURMULET/COLLEATTE Sophie	HAUGUEL Pascale	Grand-Couronne	C-O Grand-Couronne	1/32 de finale	
Ardèche	7	MOULIN Michèle	CEFIS Jany	Bourg-Saint-Andéol	Petite Boule Bourguesanne	1/16 de finale	13	Tarn	81	ZANABONI Françoise	ZANABONI Maryse	Saint-Paul-Cap-de-Joux	Pétanque Saint-Paulaise	1/32 de finale	
Yvelines	78	LHOPITALT Elisabeth	BARBEY Valérie	Vélizy-Villacoublay	A-A-P Vélizy-Villacoublay	1/16 de finale	13	Territoire de Belfort	90	REIMBOLT Evelynne	BOUILLON/PLANCON Emmanuelle	Belfort	A-S-M Belfort	1/32 de finale	
Haute-Saône	70	CERUTTI/PY Sylvia	THIEBAUT Françoise	Lure	Pétanque Luronne	1/16 de finale	13	Hauts-de-Seine	92	NAERT Sylvie	MOREAU Lucile	Puteaux	C-S-M Puteaux	1/32 de finale	
Nord	59	QUILLIOT Laurence	QUILLIOT Valérie	Fort-Mardyck	F-M-O-C	1/16 de finale	13	Val-d'Oise	95	OLIVIER Murielle	CALDERAN-OLIVIER Patricia	Soisy-sous-Montmorency	Boule Soisénne	1/32 de finale	

1/16 de finale															
Côte-d'Or	21	DOLE Aline	DUPON Carole	Dijon	Pétanque du Drapeau	Vainqueur	13	Seine-et-Marne	77	FOUILHE Brigitte	CLEMENT Patricia	Bray-sur-Seine	P-C Bray-sur-Seine	1/16 de finale	9
Haute-Garonne	31	RATHBERGER Geneviève	RATHBERGER/TARTAROLI Jenny	Toulouse	Raphaël Parc	Finale	13	Rhône	69	KOUADRI Ranya	FAURE Sylvie	Villeurbanne	Les Brosses	1/16 de finale	5
Hautes-Alpes	5	MICHEL/ILLY Florence	PANIER Nicole	La Bâtie-Neuve	Les Pétanqueurs du Sapet	1/2 finale	13	Hautes-Pyrénées	65	BERDEXAGAR/TARBES Marie	ARILLA VILLEMUR Sandrine	Saint-Pé-de-Bigorre	E-B Saint-Péen	1/16 de finale	5
Seine-Saint-Denis	93	CLOUX Nicole	CROZET Sylvie	Livry-Gargan	Pétanque Livry-Sports	1/2 finale	13	Loire	42	QUESSADA Maryline	RAVAT Laurence	Le Coteau	A-L Le Coteau	1/16 de finale	9
Lot-et-Garonne	47	BARREAU Brigitte (47)	MARCHABAL Catherine	Agen	Pétanque Les Glycines	1/4 de finale	13	La Réunion	974	GRONDIN Sonia	CALLIMOUTOU Josiane	Saint-Pierre	C-P Saint-Pierroise	1/16 de finale	11
Lozère	48	LELARD Monique	MACHADO Yvette	Saint-Alban (48)	Pétanque Saint-Albanaise	1/4 de finale	13	Maine-et-Loire	49	GUYOUCHEAU/LEBOSSE Françoise	BRUNEAU Stéphanie	La Chapelle-sur-Oudon	P-C La Chapelle-sur-Oudon	1/16 de finale	7
Haute-Vienne	87	DEGUY Corinne	DEGUY Sophie	Isle	J-P Isle	1/4 de finale	13	Bas-Rhin	67	FUCHS/MICHEL Chantal	HEIL Sylvie	Strasbourg	C-B Strasbourgeois	1/16 de finale	10
Bouches-du-Rhône	13	GROS Danielle	INNOCENTI Sylvette	Marseille	Boule du Cycle	1/4 de finale	13	Alpes-Maritimes	6	MARTIN/CALCAGNO Manuella	SEBBAN/JEANROY Catherine	Antibes	Croix Rouge Antibes	1/16 de finale	3
Alpes-Maritimes	6	ROUBIO Joëlle	MASSA/VEROLA Corine	Menton	Menton Pétanque	1/8 de finale	13	Vendée	85	EUZEN Sylvie	SOUEF Monique	La Roche-sur-Yon	Pétanque du Champ de Foire	1/16 de finale	2
Val-de-Marne	94	BARCON Maryse	DI PALO Jeanine	Saint-Maur-des-Fossés	A-B Beaurepaire	1/8 de finale	13	Loir-et-Cher	41	PETIT Florence	FRAPOLLI/CLEMENT Nathalie	Salbris	P-C Salbris	1/16 de finale	6
Moselle	57	LAUER Virginie	DAGNEAUX Anne-Marie	Moyeuvre-Grande	P-C Moyeuvre-Grande	1/8 de finale	13	Haut-Rhin	68	PORTAL Dominique (68-1)	ZENNER Béatrice	Rixheim	S-B Rixheim	1/16 de finale	12
Loiret	45	CARTON Bernadette	CANUEL Caroline	Saint-Jean-de-la-Ruelle	A-P Stéoruellante	1/8 de finale	13	Oise	60	LEBRUN Ghyslaine	RUSAK Pascale	Le Plessis-Belleville	A-P Le Plessis-Belleville	1/16 de finale	6
Gard	30	VIALA Nathalie	SABATIER Valérie	Bouillargues	Boule Bouillarguaise	1/8 de finale	13	Ardèche	7	MOULIN Michèle	CEFIS Jany	Bourg-Saint-Andéol	Petite Boule Bourguesanne	1/16 de finale	2
Polynésie	987	MANATE Anita	TEURU Doriane	Papeete	Tamaru Punaruu	1/8 de finale	13	Yvelines	78	LHOPITAUT Elisabeth	BARBEY Valérie	Vélizy-Villacoublay	A-A-P Vélizy-Villacoublay	1/16 de finale	1
Drôme	26	LINTANF Marcelle	AYME/DURAND Maryse	Nyons	Pétanque Nyons	1/8 de finale	13	Haute-Saône	70	CERUTTI/PY Sylvia	THIEBAUT Françoise	Lure	Pétanque Luronne	1/16 de finale	7
Jura	39	BESANCON Nathalie	BOURGEOIS-BESANCON Frédérique	Foncine-le-Haut	P-C Foncine-le-Haut	1/8 de finale	13	Nord	59	QUILLIOT Laurence	QUILLIOT Valérie	Fort-Mardyck	F-M-O-C	1/16 de finale	11
1/8 de finale															
Côte-d'Or	21	DOLE Aline	DUPON Carole	Dijon	Pétanque du Drapeau	Vainqueur	13	Alpes-Maritimes	6	ROUBIO Joëlle	MASSA/VEROLA Corine	Menton	Menton Pétanque	1/8 de finale	11
Haute-Garonne	31	RATHBERGER Geneviève	RATHBERGER/TARTAROLI Jenny	Toulouse	Raphaël Parc	Finale	13	Val-de-Marne	94	BARCON Maryse	DI PALO Jeanine	Saint-Maur-des-Fossés	A-B Beaurepaire	1/8 de finale	2
Hautes-Alpes	5	MICHEL/ILLY Florence	PANIER Nicole	La Bâtie-Neuve	Les Pétanqueurs du Sapet	1/2 finale	13	Moselle	57	LAUER Virginie	DAGNEAUX Anne-Marie	Moyeuvre-Grande	P-C Moyeuvre-Grande	1/8 de finale	9
Seine-Saint-Denis	93	CLOUX Nicole	CROZET Sylvie	Livry-Gargan	Pétanque Livry-Sports	1/2 finale	13	Loiret	45	CARTON Bernadette	CANUEL Caroline	Saint-Jean-de-la-Ruelle	A-P Stéoruellante	1/8 de finale	10
Lot-et-Garonne	47	BARREAU Brigitte (47)	MARCHABAL Catherine	Agen	Pétanque Les Glycines	1/4 de finale	13	Gard	30	VIALA Nathalie	SABATIER Valérie	Bouillargues	Boule Bouillarguaise	1/8 de finale	12
Lozère	48	LELARD Monique	MACHADO Yvette	Saint-Alban (48)	Pétanque Saint-Albanaise	1/4 de finale	13	Polynésie	987	MANATE Anita	TEURU Doriane	Papeete	Tamaru Punaruu	1/8 de finale	7
Haute-Vienne	87	DEGUY Corinne	DEGUY Sophie	Isle	J-P Isle	1/4 de finale	13	Drôme	26	LINTANF Marcelle	AYME/DURAND Maryse	Nyons	Pétanque Nyons	1/8 de finale	3
Bouches-du-Rhône	13	GROS Danielle	INNOCENTI Sylvette	Marseille	Boule du Cycle	1/4 de finale	13	Jura	39	BESANCON Nathalie	BOURGEOIS-BESANCON Frédérique	Foncine-le-Haut	P-C Foncine-le-Haut	1/8 de finale	3
1/4 de finale															
Côte-d'Or	21	DOLE Aline	DUPON Carole	Dijon	Pétanque du Drapeau	Vainqueur	13	Lot-et-Garonne	47	BARREAU Brigitte (47)	MARCHABAL Catherine	Agen	Pétanque Les Glycines	1/4 de finale	6
Haute-Garonne	31	RATHBERGER Geneviève	RATHBERGER/TARTAROLI Jenny	Toulouse	Raphaël Parc	Finale	13	Lozère	48	LELARD Monique	MACHADO Yvette	Saint-Alban (48)	Pétanque Saint-Albanaise	1/4 de finale	6
Hautes-Alpes	5	MICHEL/ILLY Florence	PANIER Nicole	La Bâtie-Neuve	Les Pétanqueurs du Sapet	1/2 finale	13	Haute-Vienne	87	DEGUY Corinne	DEGUY Sophie	Isle	J-P Isle	1/4 de finale	8
Seine-Saint-Denis	93	CLOUX Nicole	CROZET Sylvie	Livry-Gargan	Pétanque Livry-Sports	1/2 finale	13	Bouches-du-Rhône	13	GROS Danielle	INNOCENTI Sylvette	Marseille	Boule du Cycle	1/4 de finale	9
1/2 finale															
Côte-d'Or	21	DOLE Aline	DUPON Carole	Dijon	Pétanque du Drapeau	Vainqueur	13	Hautes-Alpes	5	MICHEL/ILLY Florence	PANIER Nicole	La Bâtie-Neuve	Les Pétanqueurs du Sapet	1/2 finale	4
Haute-Garonne	31	RATHBERGER Geneviève	RATHBERGER/TARTAROLI Jenny	Toulouse	Raphaël Parc	Finale	13	Seine-Saint-Denis	93	CLOUX Nicole	CROZET Sylvie	Livry-Gargan	Pétanque Livry-Sports	1/2 finale	10
Finale															
Côte-d'Or	21	DOLE Aline	DUPON Carole	Dijon	Pétanque du Drapeau	Vainqueur	13	Haute-Garonne	31	RATHBERGER Geneviève	RATHBERGER/TARTAROLI Jenny	Toulouse	Raphaël Parc	Finale	5