

Listing des Equipes Qualifiées

LIGUE OU COMITÉ	N° EQUIPE	COMPOSITION DE L'EQUIPE
ALSACE		
• BAS-RHIN	A	HEIL Sylvie – MICHEL Chantal
• RHIN	67	SCHLUTIG Laëtitia – STURNI Evelyne
	68	MIEHE Natacha – CASTANDAU Cendrine
AQUITAINE	B	PLANTIER Rachel – DUVIGNAU Betty
• DORDOGNE	24	CHARTON Christine – LABROT Christine
• GIRONDE	33	LARRAT Sandrine – LARRAT Nathalie
• LANDES	40	ALBERINI Nathalie – ALBERINI Espérance
	40	MORENO Maïté – LAFITTE Cathy
	40	MORA Françoise – DARBOUCABE Florence
	40	DESCLAUX-BIZ Caroline – LEROY Martine
• LOT & GARONNE	47	QUANTIN Magalie – VITALIS Catherine
• PYR.-ATLANTIQUES	64	ARREDE Valérie – ARRIEULA Sylvie
AUVERGNE-BOURB.	C	BAJOCCHI Marie-Ange – SZTANGIERSKI Simone
• ALLIER	03	VELUT Nathalie – SALLOT Lucette
• CANTAL	15	FERRIERES Elisabeth – ROSES Rolande
• HAUTE-LOIRE	43	SOMMAVILLA Simone – SICARD Christiane
• PUY-DE-DOME	63	PAPON Angélique – SCHOPP Florence
	63	ROBIN Evelyne – RAMOS Sylviane
BOURGOGNE	D	VILLE Annette – GAUDIN Murielle
• BOURGOGNE	21	DEFRADAS Patricia – BEAU Nathalie
• COTE D'OR	58	LERALLEC Laure – DEVILLAINE Nathalie
• NIEVRE	71	GEMY Carole – ROBIN Joëlle
• SAONE & LOIRE	71	LAPALUS Murielle – LAPALUS Nathalie
	89	STAVELOT Marie-Luce – CHALMANDRIER Sylvie
BRETAGNE	E	LEUX Daisy – LIZE Catherine
• BRETAGNE	22	DUGUAI Paulette – MEUDAL Michelle
• COTES D'ARMOR	29	PARC Nadine – LEBER Denise
• FINISTERE	35	GAUTIER Marina – LAURETTA Michelle
• ILLE & VILAINE	56	LE BIHAN Claudia – BUREL Delphine
• MORBIHAN		
CENTRE	F	SIMONNET Edwige – PRADEILLES Valérie
• CHER	18	MACIA Nadine – MAGNARD Liliane
• EURE & LOIR	28	MAUDUIT Cathy – GANDON Chantal
• INDRE	36	MASSICOT Karine – LE GUEN Sophie
• INDRE & LOIRE	37	BEAUSSIN Nadine – PLANCHON Nathalie
• LOIR & CHER	41	CHANTEREAU Brigitte – BRANCON Monique
• LOIRET	45	DUCARTERON Josiane – ROSSIGNOL Jacqueline

Listing des Equipes Qualifiées

LIGUE OU COMITÉ	N° EQUIPE	COMPOSITION DE L'EQUIPE
CHAMPAGNE-ARD.	G	SALARIS Chantal – BOREL Katia
• ARDENNES	08	ATTIBA Christine – DELHALLE Chantal
• AUBE	10	CONQUET Christelle – BROUET Ghislaine
• MARNE	51	SMAGGHE Martine – SMAGGHE Nadège
• HAUTE-MARNE	52	AREZZI Magalie – HAUTY Laëtita
CORSE		
• CORSE DU SUD	2A	CHASTILLON Annie – SINI Marie
FRANCHE-COMTE		
• FRANCHE-COMTE	1	PIPOZ Chantal – LINDA Louisa
• DOUBS	25	CAVEROT Nathalie – REDOUTEY Marianne
• JURA	39	LEBAUD Corinne – ROUGE Christelle
• HAUTE-SAONE	70	PY Sylvia – LEO Ida
• TERRIT.-DE-BELFORT	90	REQUIN Pascale – REINHART Maïté
ILE DE FRANCE		
• ILE DE FRANCE	J	BARBEY Valérie – DECHIPRE Véronique
• VILLE-DE-PARIS	75	AMIANT Christelle – THOMAS France
• SEINE & MARNE	77	BEROT LESUEUR Pascale – LESSERTOIS Brigitte
• YVELINES	78	BOURDIN Blandine – LHOPITALUULT Élisabeth
• ESSONNE	91	CASTOR Josette – LEBERRE Stéphanie
• HAUTS-DE-SEINE	92	MOREAU Lucile – MUDJEREDIAN Christine
• SEINE-SAINT-DENIS	93	CLOUX Nicole – CROZET Sylvie
• VAL-DE-MARNE	94	LE BOURGEOIS Nathalie – RICHARD Nathalie
• VAL D'OISE	95	BOURRIER Valérie – LOUIS Evelyne
LANGUEDOC-ROUSS.	K	VIREBAYRE M-Christine – SARDA Martine
• AUDE	11	D'INTRONO Ingrid – D'INTRONO Annack
• GARD	30	BAPTISTE-ANTOLIN Sandrine – SCUDERI Muriel
• HERAULT	34	MIRC Virginie – VIDAL Mélanie
• LOZERE	48	MARIEZ Arlette – GARDES Jeanine
• PYR.-ORIENTALES	66	ENES Joséphine – REY Sylvie
LIMOUSIN		
• LIMOUSIN	L	ECKERT Sylvie – COURTY Delphine
• CORREZE	19	DUBOIS Lucette – DURAND Catherine
• CREUSE	23	VALDES Annie – GRELAUD Natacha
• HAUTE-VIENNE	87	BENEZIT Catherine – RODRIGUEZ Elvira
LORRAINE	M	LOMMERE Sandrine – CHALIGNY Madeleine
• MEURTHE & MOSELLE	54	CALIBI Alba – VOLODIMER Christelle

Listing des Equipes Qualifiées

LIGUE OU COMITÉ	N° EQUIPE	COMPOSITION DE L'EQUIPE
• MEUSE	55	CLEMENT Monique – SILETTA Thérèse
• MOSELLE	57	LUCAS Pascale – LAUER Virginie
• VOSGES	88	GUILLEMEIN – CROTAT Carmen
MIDI-PYRENEES		
• MIDI-PYRENEES	N	RATHBERGER Rosita – TARTABOLI Jenny
• ARIEGE	09	VARUTTI Sabine – NEVETON Marie-Thérèse
• AVEYRON	12	MARCILHAC Nelly – LAPOUGE Sandrine
• HAUTE-GARONNE	31	VERNETTI Evelyne – OLIVERA Olivia
	31	DANES Valérie – COUDERC Pénélope
• GERS	32	CASALE Raymonde – CASALE Nathalie
• LOT	46	BOUVIER Odile – OULMI Monique
• HAUTES-PYRENEES	65	BENES Corinne – FOURCADE Eliane
• TARN	81	GOUTINES Valérie – SARGUEUX Anne
• TARN & GARONNE	82	MICHELETTO Eva – SAVIGNAC Myriam
NORD-PICARDIE		
• NORD-PICARDIE	O	HOCHARD Valérie – BUTTOIA Laurence
• AISNE	02	MAQUA Jessica – HELY Céline
• NORD	59	BELKA Isabelle – SOUBITE Stéphanie
• OISE	60	ARNOULT Marcelle – VASSEUR Jenny
• PAS-DE-CALAIS	62	CORREIA MONTERO Léonor – WARINGHEM Nadeige
• SOMME	80	EVENOU Annie – LECOMTE Isabelle
BASSE-NORMANDIE		
• BASSE-NORMANDIE	P	CHOUBRAC Nathalie – LE BOISSELIER Isabelle
• CALVADOS	14	NOËL Mireille – HUREL Vanessa
• MANCHE	50	CARON Cécily – PAUGAM Alexandra
HAUTE-NORMANDIE		
• EURE	Q	LARCHER Jennifer – LEMARCHAND Caroline
• SEINE-MARITIME	27	SUCHET Laëtitia – HEURTIN Marie-Hélène
	76	CARBONNEAUX Dorothee – SAUNIER Bénédicte
PAYS-DE-LOIRE		
• PAYS-DE-LOIRE	R	GUY Delphine – GESLIN Josiane
• LOIRE-ATLANTIQUE	44	MARIE Nadine – PERION Sandrine
• MAINE & LOIRE	49	AILLERIE Sophie – AILLERIE Elodie
• MAYENNE	53	MARCADE Stéphanie – MERCIER Nathalie
• SARTHE	72	BRUNEAU Guylaine – DUVILLE Sophie
• VENDEE	85	BRANDI Alice – EUZEN Sylvie
POITOU-CHARENTES		
• POITOU-CHARENTES	S	LE FLOCH Claudette – LE BON Chantal
• CHARENTE	16	RAVON Nathalie – FREVAL Corinne

Listing des Equipes Qualifiées

LIGUE OU COMITÉ	N° EQUIPE	COMPOSITION DE L'EQUIPE
<ul style="list-style-type: none"> • CHARENTE-MARITIME • DEUX-SEVRES • VIENNE 	17 79 86	BONNEAU Martine – DAVID Agnès DEGUERCY Angélique – BEAU Ginette BRUNET Christelle – GEORGET Angélique
P.A.C.A. <ul style="list-style-type: none"> • ALPES DE Hte PROV. • HAUTES-ALPES • ALPES-MARITIMES • BOUCHES-DU-RHONE • VAR • VAUCLUSE 	T 04 05 06 13 83 84 84	INNOCENTI Sylvette – ESPINASSE Lucette STREIT Françoise – GALLIZIO Colombe LACROIX Tina – TORRES Cécile ROUBIO Joëlle – CASTALDO Stella STEFANIDES Marie-Noëlle – FARRE Corinne SENES Christine – BACHELIER Sylvie BLANC Maria – TRIBOULET Isabelle GARCIA Jeanne – INIGUEZ Agnès
RHONE-ALPES <ul style="list-style-type: none"> • RHONE-ALPES • AIN • ARDECHE • DROME • ISERE • LOIRE • RHONE • SAVOIE • HAUTE-SAVOIE 	U 01 07 26 38 42 69 73 74	AGOSTA Valérie – ARTAZ Sylvie GREUSSET Suzanne – SCHILLINGER Anne-Marie SEIGNOVERT Cécile – ANDRET Laëtitia LEMAIRE Isabelle – MICHEL Christiane LACHAZETTE Julie – LUCIANO Marie-Thérèse DA SILVA Maria – MONTEIRO Sandra SALIBA Catherine – SALIBA Julie EMPEREUR Marie-France – SILVENT Sylvie PERRAUDIN Gina – DURET Viviane
ANTILLES-GUYANE <ul style="list-style-type: none"> • ANTILLES • GUADELOUPE • MARTINIQUE • GUYANE • RÉUNION • POLYNÉSIE • NOUVELLE CALÉDONIE 	971 972 973 974 977 978	DESCAT Sandrine – RUGARD Micheline DESCAS Théophanie – JOSEPH-GREGOIRE Catherine ANTIBE Huguette – OZIER Marie-Louise RMACO Viviane – CALIMOUTOU M-Josiane DOOM Moura – FAREURA Moea DOUEPERE Marie – IMANKERDJO Carole



Valérie et Eric Lafenêtre
Confits et Foies gras

Ferme "Espaounic"

40700 DOAZIT - Fax 05 58 79 88 28

05 58 79 59 23

Pétanque

JEAN-MARC FLIPO

Au bonheur des dames

Ce week-end, tous les amateurs de pétanque suivront avec intérêt la compétition qui se déroulera sur le boudrome soustonnais. En effet, les Landes serviront de cadre au championnat de France des féminines avec la participation de 128 doublettes (à lire dans notre édition de samedi).

Cependant, les premières joueuses prendront possession des terrains dès aujourd'hui vendredi. Cinq équipes venues d'outre-mer donneront le coup d'envoi de la finale des DOM-TOM à 9 h 30 sur des cadres tracés spécialement pour elles devant la salle de spectacles Roger-Hanin. Le forfait de dernière minute de la Guyanne entraînera l'utilisation des parties de poules, une formule peu usitée, avant la phase finale prévue à 17 h 30.

Dans les DOM-TOM, les féminines représentent 10 % des licenciés. « La Fédération française y développe les structures et les écoles de pétanque », assure la vice-présidente Josiane Galland.

« Elle multiplie la formation par des cadres techniques venus de la métropole ». Sur ces îles lointaines, la pétanque, même jouée en compétition, garde son esprit festif. « Décontractées, les joueuses ne se mettent jamais la pression. » Habitues à évoluer sur des terrains accidentés, elles se révèlent en général particulièrement adroites au point.

Arrivée à Soustons dès jeudi dernier, la doublette de la Réunion s'entraîne tous les jours sur le boudrome. Marie-Josiane Calimoutou participe là à sa cinquième édition du championnat de France des féminines après celles de Saintes, Jouy-en-Josas, Dijon et Cannes où elle atteignait les seizièmes de finale. Cette année, elle fait équipe avec une nouvelle équipière. Viviane Ramaco, la tireuse attitrée, découvre la métropole. Toutes deux se réjouissent de se trouver à pareille fête. « En raison de notre insularité, nous jouons toujours contre les mêmes adversaires et sortons rarement. »



Les DOM-TOM joueront sur deux tableaux

(Photo J.-M. Flipo)

PÉTANQUE : LES DOUBLETTES FÉMININES A SOUSTONS

Aux dames de France de la pétanque

En septembre dernier, la Fédération française de pétanque confiait aux Landaises la dernière compétition nationale du XX^e siècle dans la catégorie des vétérans. Ce même comité, présidé par Jean-Claude Moreau, organise ce week-end le premier championnat de France du nouveau millénaire. Cette édition rassemble cette fois 128 doublettes.

Si le démarrage de l'organisation reste identique, les problèmes d'antidote surviennent en dernière minute n'en demeurent pas moins impondérables. Ces soucis logistiques évacués grâce à l'expérience acquise, les dirigeants landais mettent sur pied une manifestation qui se veut festive dans le respect du cahier des charges imposés par la fédération. Les délégations officielles se composent de 300 personnes pour le 25^e anniversaire de cette compétition féminine nationale. « Nous valoriserons leur passage dans le département, assure J.-C. Moreau. La pétanque est une activité ambassadrice pour l'économie locale. »

Sur l'échiquier français, les féminines représentent 14 % des effectifs licenciés avec un nombre de pratiquantes progressant régulièrement. Vice-présidente de la Fédération française, Josiane Galand explique cette évolution depuis la création d'épreuves mixtes « dans un milieu majoritairement masculin ». Cette croissance trouve aussi son fondement dans la multiplication de ces compétitions et l'essor des écoles de pétanque. En tout logique, le niveau technique s'élève et se hisse à la hauteur des compétiteurs les plus avertis. Il n'existe aucune différence dans la lecture du jeu entre les hommes et les femmes. Celles-ci adoptent de plus en plus la portée de boule en raison d'une musculature différente. Une meilleure maîtrise d'elles-mêmes les conduit à privilégier l'accès au point préféré au tir. Très attentives à leur hygiène de vie, elles franchiront une nouvelle étape sportive par le suivi plus régulier des entraînements et en bénéficiant d'un coaching plus soutenu.

Elles aussi en augmentation constante avec 18 % de l'effectif total, les féminines landaises rivalisent très vite avec les meilleurs éléments masculins. Leurs responsables techniques, André Pierre et Philippe Lendre, s'accordent à reconnaître « le goût très fluide et ample de la joueuse de pétanque. Il approche la perfection. Dans le tir, elles n'ont techniquement rien à envier aux hommes. Quelles que soient la distance. Pri-

vilégiant la demi-portée ou la roulette, elles préfèrent assurer plutôt que de tout perdre. Dans leur temps de la réflexion avant d'arrêter leur décision. »

Honneur aux dames ce week-end à Soustons où les femmes règneront sans partage sur le bouledrome avant de briguer dans les arènes le titre de championnes de France.



Organisation d'expérience pour le comité directeur landais qui organise un quatrième championnat de France

DOUBLETTES FÉMININES

Landaises sans complexe

Quatre doublettes — privilège accordé au comité organisateur — représenteront les Landes. Dans des registres différents, elles ne manquent pas d'atouts. *Andrée Pierre, responsable de la commission féminine, et Philippe Lendre, directeur sportif départemental, nous les présentent*

Caroline Biz-Desclaux, Martine Leroy

Nathalie et Espérance Alberini

La doublette d'Hossegor Caroline Biz-Desclaux et Martine Leroy présente une sérieuse carte de visite. Elle accéda l'an dernier aux demi-finales du national féminin. Caroline fait partie des douze présélectionnées en équipe tricolore. Une performance qu'elle doit à ses qualités naturelles car elle joue seulement depuis trois saisons en compétition. Très solide moralement, ce médecin généraliste garde toujours un calme rassurant.

Plus démonstrative, Martine est la championne des Landes en titre du tête-à-tête. Les deux équipières affichent un moral de battantes et ne s'avouent jamais vaincues. Sans distinction, elles tirent ou pointent toutes deux, se révélant expertes pour tenir une partie.

Cette doublette ne fera sûrement pas la même erreur que l'année dernière. Elle a déjà déçu après avoir disposé des championnes sortantes. Expérience acquise, le titre n'est pas utopique pour ces Landaises.



L'équipe de Hossegor

Licenciée à Saint-Sever Pèré, la paire Alberini joue la carte familiale avec Nathalie et sa mère, Espérance. A 16 ans, la jeune fille sera très probablement la plus jeune concurrente du week-end. Et pourtant, elle présente déjà un palmarès à faire pâlir d'envie les pétanqueuses les plus aguerris : sept titres landais, tous acquis en tête-à-tête. Par ses qualités au tir, Nathalie est le type de joueuse à faire le spectacle. Très offensive, elle n'hésite jamais pour le gain d'un point à privilégier la solution la plus directe.

Espérance aussi inscrit son nom sur les tablettes sportives avec un titre départemental en 1992 et la même année celui de vice-championne d'Aquitaine. Cette mère de famille sait calmer les ardeurs de sa fille et l'encourage quelle que soit la situation. Très complémentaires, se connaissant parfaitement, elles montrent un réel plaisir à jouer ensemble. André Pierre et Philippe Lendre verront bien cette doublette arriver dans les phases finales. Mais, blessée au genou, Nathalie tiendra-t-elle la distance ?



L'équipe de Saint-Sever

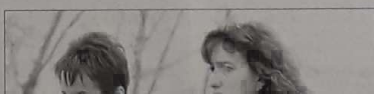
Maité Moreno, Cathy Lafitte

Françoise Mora, Florence Darboucabe

Ce national arrive au bon moment pour les Tyrossaises Maité Moreno et Cathy Lafitte. Elles réalisent une bonne saison et viennent de se qualifier pour les phases finales du régional. Maité détient un titre départemental en mixte. Son style parfait et son geste juste raviront



Hinx est champion des Landes 2001 en doublette féminine. Françoise Mora connu par le passé à quatre reprises le bonheur de remporter un titre et Florence Darboucabe une consécration en tête-à-tête



► L'ÉLITE À SUIVRE Parmi les joueuses présentes sur le bouledrome, six d'entre elles appartiennent à la présélection en équipe nationale féminine. Leur présence ne manquera certainement pas d'intéresser pour les spectateurs. Les Landaises suivront tout particulièrement leur compatriote Martine Biz-Desclaux. La prestation de Florence Schopp, licenciée dans le Puy-de-Dôme, sera analysée par les compétiteurs : c'est la championne en titre de l'an dernier en doublettes. Figurant dans l'élite tricolore, Sophie Allierie (Maine-et-Loire), Ingrid d'Introno (Pardé), la Champenoise Chantal Salarié et la Nordiste Stéphanie Gombais se posent également en sérieuses têtes d'affiche. Florence Schopp remportait l'an dernier à Sarragat le titre national avec Angélique Colombet. Cette victoire offrait une seconde couronne à cette doublette déjà créée en 1997 à Carcassonne. Elle tentera la passe de trois dans les Landes, mais Angélique jouera cette édition sous son nouveau nom (Papon) qu'elle porte depuis son mariage.

128 doublettes



Les féminines représentent 14 % des effectifs licenciés en France, et 18 % dans les Landes (Photo Philippe Salarié)

- Le tirage au sort effectué au siège du Comité départemental des Landes a déterminé les rencontres de poule qui lanceront la compétition.
- Terrains 1-2. Pas-de-Calais (Correia Montero-Waringhem), Rhône (C. et J. Saliba), Seine-et-Marne (Bérot Lesneur-Lessertois); Moselle (Lucas-Lauer).
 - Terrains 3-4. Languedoc-Roussillon (Virebayre-Sarda), Haute-Garonne (Vernetti-Oliviera), Puy-de-Dôme (Papon-Schopp), Polynésie (Doom-Fareura).
 - Terrains 5-6. Jura (Leband-Rouge), Val-d'Oise (Bourrier-Louis), Provence-Alpes-Côte d'Azur (Innocenti-Espinasse), Haute-Normandie (Larcher-Lemarchand).
 - Terrains 7-8. Midi-Pyrénées (Rathberger-Tataroli), Var (Senes-Bachelier), Mayenne (Mercede-Mercier), Meurthe-et-Moselle (Calbi-Voldmeier).
 - Terrains 9-10. Landes (Desciaux Biz-Leroy), Haute-Marne (Avez-Hauty), Alpes-Maritimes (Roubio-Castaldo), Alsace (Heil-Michel).
 - Terrains 11-12. Franche-Comté (Pépe-Linda), Centre (Simonet-Pradailles), Seine-Saint-Denis (Cloux-Crozet), Guyane (Antibe-Ozier).
 - Terrains 13-14. Alpes Haute-Provence (Streit-Gallino), Maine-et-Loire (S. et O. Allier), Hauts-de-Seine (Morau-Mudjereffian), Calvados (Viel-Barel).
 - Terrains 15-16. Aisne (Maquay-Beyl), Bouches-du-Rhône (Stéfani-Farre), Aveyron (Marillac-Lapouge), Corse du Sud (Chastillon-Sini).
 - Terrains 17-18. Deux-Sèvres (Degnercy-Benoit), Maine-et-Loire (Luciano), Bretagne (Leux-Liane), Allier (Veit-Salot).
 - Terrains 19-20. Charente (Bavon-Freval), Pyrénées-Orientales (Enès-Rey), Hautes-Alpes (Lacroix-Torres), Gironde (S. et N. Larra).
 - Terrains 21-22. Tarn-et-Garonne (gnan), Guadeloupe (Desca-Bagnolo), Oise (Arnould-Vasseur).
 - Terrains 23-24. Pays de Loire (Guy-Geslin), Puy-de-Dôme (Babin-Ramos), Landes (Mora-Darboucabe), La Réunion (Ranaivo-Calmont).
 - Terrains 25-26. Nièvre (Leray-Devillain), Landes (N. et E. Alberini), Limousin (Eckert-Courty), Vendée (Brandt-Emen).
 - Terrains 27-28. Lot (Bourrier-Dulmi), Seine-Maritime (Carbonneau-Sauzier), Aube (Conquet-Soulet).
 - Terrains 29-30. Eure (Souchet-Heurtin), Cantal (Ferreiros-Basses), Côtes d'Armor (Daguath-Meudal), Ain (Grosset-Schallenger).
 - Terrains 31-32. Vienne (Broust-Georget), Tarn (Gourmes-Saugrenat), Loire-Atlantique (Marie-Péon), Mayenne (Garcia-Inguault).
 - Terrains 33-34. Charente-Maritime (Macia-Bignard), Haute-Garonne (Dumas-Couderc), Aude (L. et A. d'Introno), Haute-Saône (Fré-Léon).
 - Terrains 35-36. Indre (Masset-Le Guen), Manche (Caron-Paugam), Essonne (Caster-Leborre), Territoire de Belfort (Requin-Rinhardt).
 - Terrains 37-38. Deux-Sèvres (Degnercy-Benoit), Isère (Luchon-Luciano), Bretagne (Leux-Liane), Allier (Veit-Salot).
 - Terrains 39-40. Charente (Bavon-Freval), Pyrénées-Orientales (Enès-Rey), Hautes-Alpes (Lacroix-Torres), Gironde (S. et N. Larra).
 - Terrains 41-42. Tarn-et-Garonne

Maité Moreno, Cathy Lafitte

Ce national arrive au bon moment pour les Tyrossaises Maité Moreno et Cathy Lafitte. Elles réalisent une bonne saison et viennent de se qualifier pour les phases finales du régional. Maité détient un titre départemental en mixte. Son style paraît et son geste juste ravivent les puristes. Si Cathy ne possède pas encore de palmarès de renom, elle réalise des progrès constants dans le pointage. La doublette tyrossaise apparaîtra justement son jeu sur cette technique. Extrêmement posées, les deux joueuses rivalisent de l'intérieur leur volonté de gagner.

Très complètes dans la vie, elles ne devraient pas subir la pression de la compétition malgré leur première participation à une compétition de prestige. Parvenir à entrer dans les arènes le dimanche serait pour elles une bonne performance.



L'équipe de Tyrosse

tiendra-t-elle la distance ?

L'équipe de Saint-Sever

Françoise Mora, Florence Darboucabe

Hinx est champion des Landes 2001 en doublette féminine. Françoise Mora connut par le passé à quatre reprises le bonheur de remporter un titre et Florence Darboucabe une consécration en tête-à-tête. Impulsive, Françoise sait tout aussi bien porter, rouler, que d'enfoncer une boule. D'un naturel calme, Florence excelle pour poser le jeu et prendre les décisions à froid avec sa partenaire. Elles adoptent un même comportement technique, jouent invariablement le point ou le tir. Ne craignant aucun adversaire, elles sont capables dans un bon jour de se défaire de n'importe quelle doublette. Les Hinoises pourront aussi bien ne pas connaître la joie des arènes que figurer dans le dernier carré.



L'équipe de Hinx

Pradéilles), Seine-Saint-Denis (Cloux-Crozet), Guyanne (Antibe-Ozier).

Terrains 13-14. Alpes Haute-Provence (Streit-Gallizio), Maine-et-Loire (S. et O. Allerie), Hauts-de-Seine (Moreau-Mudjeredian), Calvados (Noël-Burel).

Terrains 15-16. Aisne (Maugué), Bouches-du-Rhône (Stéfani-des-Farre), Aveyron (Marcellac-Lapouge), Corse du Sud (Chautilon-Sini).

Terrains 17-18. Savoie (Empereur-Sirvent), Ardennes (Attibadelle), Auvergne (Bajocchi-Sztangierski), Charente-Maritime (Bonneau-David).

Terrains 19-20. Bas-Rhin (Schluff-Sturm), Haute-Savoie (Perraudin-Durel), Pyrénées-Atlantiques (Arredo-Arriuela), Somme (Eve-nou-Lecomte).

Terrains 21-22. Gers (R. et N. Casale), Gard (Baptiste Antolin-Seuderi), Indre-et-Loire (Beaussin-Planchon), Lorraine (Lommère-Chaligny).

Terrains 23-24. Lozère (Marie-Gardes), Dordogne (Charton-Labrot), Loire (Da Silva-Montero), Corrèze (Dubois-Durand).

Terrains 25-26. Haute-Marne (M. et N. Smaghe), Poitou-Charente (Le Floch-Le Bon), Rhône-Alpes (Agosta-Artaz), Ariège (Varutti-Neyton).

Terrains 27-28. Champagne (Salaris-Borel), Arèche (Seignovert-André), Saône-et-Loire (Cremy-Robin), Nouvelle-Calédonie (Doupere-Imankerdjo).

Terrains 29-30. Côte-d'Or (De-fradas-Beau), Landes (Moréno-Lafitte), Morbihan (Le Bihan-Burel), Basse-Normandie (Choubrac-Le Boisselier).

Terrains 31-32. Drôme (Lemaire-Michel), Aquitaine (Plantier-Du-

de Ouen), Manche (Caron-Faugam), Essonne (Castor-Leberre), Territoire de Belfort (Requin-Reinhardt).

Terrains 47-48. Deux-Sèvres (Degnercy-Beau), Isère (Lachazette-Luciano), Bretagne (Leux-Lize), Allier (Velut-Sallot).

Terrains 49-50. Charente (Ravon-Freval), Pyrénées-Orientales (Enès-Rey), Hautes-Alpes (Lacroix-Torres), Gironde (S. et N. Larra).

Terrains 51-52. Tarn-et-Garonne (Micheletto-Savignac), Creuse (Valdes-Grelaud), Vancluse (Blanc-Triboulet), Nord (Belka-Soubite).

Terrains 53-54. Loir-et-Cher (Chantereau-Brançon), Haute-Vienne (Beneti-Rodriguez), Ile-de-France (Barbey-Dechepre), Nord-Picardie (Hochard-Bittoral).

Terrains 55-56. Vosges (Guillemin-Crotat), Ville de Paris (Amiant-Thomas), Bourgogne (Villegaudin), Isle-et-Vilaîne (Gautier-Lauretta).

Terrains 57-58. Saône-et-Loire (M. et N. Lapalus), Doubs (Cave-rot-Redoutey), Lot-et-Garonne (Quatin-Vitalis).

Terrains 59-60. Haut-Rhin (Miche-Castanau), Hérault (Mire-Vidal), Yonne (Stavelot-Chalmandrier), Val-de-Marne (Le Bourgeois-Richard).

Terrains 61-62. Finistère (Parce-Leber), Martinique (Descas-Joseph Grégoire), Hautes-Pyrénées (Benès-Fourcade), Haute-Loire (Sonnayville-Sicard).

Terrains 63-64. Eure-et-Loir (Mauduit-Gandon), Meuse (Clément-Siletta), Yvelines (Bourbin-Lhopital), Sarthe (Bureau-Duville).

Arbitres : C. Labonnelle et P. Denis (National), A. Lataste et R. Martin (Ligue).

VOCABULAIRE

Les mots pour le dire

La pétanque possède son propre vocabulaire. Voici quelques définitions de mots à l'usage des non initiés.

Blesser : déplacer insuffisamment une boule frappée.

Démarrer : en jouant, s'enlever un point qui était acquis.

Éclater : sur un tir réussi, déplacer violemment plusieurs boules.

Tirer au fer : tirer directement sur la boule visée, sans toucher le sol auparavant ou alors de très près.

Craboter : quand la boule est freinée à plusieurs reprises par de petites obstacles (pierres, brindilles).

Lezette : deux boules côte à côte pouvant être déplacées par un seul tir.

Noyé (e) : quand le but ou une boule sort des limites du terrain.

Partie : envoi en hauteur de la boule et assez près du but pour qu'elle roule peu.

Racler : frapper une boule en tombant assez loin devant.

Sauter : tirer une boule située derrière et près d'une autre sans toucher celle placée devant.

ASS PÉTANQUE

Vu des coulisses

Roger Zwiebel et Georges Loby assument depuis six mois la présidence en duo. Le premier connut à la tête du club en 1991 le France des juniors puis en 1996 le national des vétérans. « Le féminin entre dans la continuité », assure cet expérimenté dirigeant qui espère bien un jour se voir confier le championnat de France des seniors. Son compère Georges Loby salue « une manifestation très importante pour la ville avec tout ce qu'elle induit par sa dimension nationale et son impact économique sur la région ».

La participation du club à l'événement commençait dès le début de l'année avec la recherche d'annonceurs indispensables à l'édition de la plaquette. Aucun des neuf membres du bureau du club ne se trouvait exempté du démarchage. « Les résultats ont dépassé nos espérances. Nous avons reçu un ac-



« Nous apportons notre quote-part à ce championnat de France de féminines en doublettes »

cueil vraiment formidable chez les commerçants et artisans locaux. » Dès ce mercredi, quinze bénévoles, vétérans pour la plupart d'entre eux, traquent les 64 terrains du bouledrome et les huit cadres des arènes qui serviront aux phases finales de dimanche. Ils devaient près de trois kilomètres de ficelle, traquent autant de lignes blanches, installaient 120 butoirs et une quantité équivalente de barrières. Les services techniques de la ville nivelent les aires de jeu. Jeudi, le club mettait à la disposition de l'organisation des diri-

geants. Ces derniers effectuaient les navettes de la gare de Dax et de l'aéroport de Biarritz pour acheminer les délégations sur le site sous-tonnais.

Hier vendredi, commençait le tour de chauffe. L'accueil des compétiteurs et la finale de la coupe des dom-tom grossissaient le rang des bénévoles.

Jusqu'à dimanche, les 90 adultes du club se relaieront pour assurer l'intendance de la buvette et le gardiennage des parkings. Dans les équipes constituées par affinités, hormis les membres du comité directeur de l'ASS pétanque, personne ne travaille deux jours consécutifs. Ainsi, chacun peut-il s'intéresser aux parties des compétiteurs. Le club local percevra une ristourne sur les bénéfices dégagés par la buvette et gérées par le Comité des Landes.

TEXTES ET PHOTOS :

Jean-Marc FLIPO

Programme

SAMEDI

► **Au bouledrome, rue de Moscou :** 8 heures-12 heures, début des compétitions ; à partir de 14 heures, reprise des parties jusqu'à 16 heures.

DIMANCHE

► **Aux arènes :** 8 heures, championnat jusqu'aux huitièmes de finale ; 10 heures, quart de finale ; 14 h 30, demi-finales ; 15 h 45, passage du flambeau ; 16 heures, présentation des équipes et finales ; 18 heures, remise des récompenses.

PÉTANQUE : CHAMPIONNAT DE FRANCE FÉMININES

TÉMOIGNAGE

Votre diagnostic, docteur ?

Quels maux pourraient affecter les joueuses de pétanque et quels remèdes leur apporter ? Médecin et compétitrice de talent, Caroline Desclaux-Biz apporte des éléments de réponse

A la liste de mots et de maux que nous lui soumettons, ce médecin tarusate licencié au club de pétanque d'Hossegor s'est prêté au jeu de donner dans un premier temps un diagnostic général sur la pétanque. Elle délivrait ensuite une éventuelle ordonnance. Participant ce week-end avec sa coéquipière Martine Leroy à ces championnats de France, Caroline concluait en évoquant ses propres affections vécues lors de la compétition.

Adrenaline. — Il y en a beaucoup dans une partie de pétanque et le stress se vit particulièrement au haut niveau. Je conseille de bien respirer, de ne pas penser au score et de rester concentrée : ça permet de se surpasser dans les moments difficiles. Pour ma part, j'ai eu des poussées d'adrénaline dans la dernière partie (Caroline perdit 11-13 en 32^e de finale). Quant au remède pour faire basculer la partie, il me reste encore à le trouver !

Bras. — Tout aussi indispensable pour le tir que pour le point ou l'effet de balancier apporté la précision. Je donnerai en ordonnance beaucoup d'entraînement, des exercices inlassablement répétés. Chaque joueuse a un bras « naturel » mais il est nécessaire de le travailler. Sans me vanter, je pense en ce moment avoir un bon bras (Caroline fait partie des douze joueuses qui iront dans quinze jours chercher une des huit places en équipe de France).

Courbature. — C'est un mal inévitable en compétition, affectant tout le corps, surtout les jambes et le dos. Il convient donc d'entretenir sa forme physique. De manière générale, les filles s'hydratent insuffisamment.

Dopage. — Ça existe, et c'est dommage. Je n'en dirai pas plus.

Estomac. — Il est primordial de prendre un bon petit-déjeuner et de prévoir une collation, se conten-



« La réflexion évite les mauvais réflexes » (Photo J.-M. Flipo)

ter d'un repas léger à midi. Une heure avant la compétition, je prends jus d'orange, chocolat au lait et pain-beurre. En milieu de matinée, c'est un sucre lent comme une barre de céréales.

Méninges. — La pétanque, un jeu d'intelligence, nécessite d'analyser les menés. Les bonnes décisions se prennent au moment opportun. L'ordonnance est simple : discuter avec sa partenaire. Mes ménages ? Elles travaillent tout le temps.

Réflexe. — Il faut se retenir de jouer vite. La réflexion évite les mauvais réflexes.

Sueur. — Quand il fait très chaud, il convient de s'hydrater beaucoup. Mais les sueurs froides arrivent aussi dans les moments

importants d'une partie. J'en ai eu à la fin des 32^e de finale. Hélas, je n'en aurai pas d'autres.

Tabac. — C'est impressionnant le nombre de filles qui fument à la pétanque. La cigarette doit sans doute leur donner l'impression de gérer le stress. J'apprécie les grandes compétitions où fumer est interdit. Je conseille donc de ne jamais commencer à goûter au tabac. Non fumeuse, je me dois aussi de montrer l'exemple en tant que médecin.

Tranquillisant. — Ça peut faire partie du dopage. Sans commentaire. Peut-être certains y trouvent-ils un moyen de gérer leur stress.

Vertiges. — Ils apparaissent quand la victoire est belle. Quel que soit le niveau de compétition. Ça ne

se soigne pas mais rend euphorique. Que chaque pétanqueur connaisse au moins une fois ces vertiges. Je n'en ai pas eu ce week-end. Les victoires étaient trop faciles. La déception est grande mais je garde beaucoup de sérénité.

Le docteur Caroline Desclaux-Biz délivre une ordonnance générale à tous les joueurs de pétanque.

« Prenez une bonne dose d'adresse et de la motivation à pleines poignées. Ajoutez suffisamment de sérénité et une pincée de persévérance. Rare mais nécessaire, complétez par le surarmement de soi-même. »

Propos recueillis par JEAN-MARC FLIPO

CLASSEMENT

Reine des Dom-Tom

En finale, dimanche dans les arènes de Soustons, la Polynésie française représentée par Tahiti a été défaite par l'équipe de la Martinique



La finale de la coupe des Dom-Tom trouva son épilogue au terme de 11 menés (Photo J.-M. Flipo)

En parallèle aux championnats de France, les joueuses d'outre-mer disputaient aussi la finale de la Coupe des dom-tom. Les cinq doublettes jouaient dès vendredi les parties de poules. La Guadeloupe ne sortait pas des compétitions à l'issue de cette journée. La Nouvelle-Calédonie montait sur la troisième marche du podium en se déplaçant par 13 à 4 de La Réunion.

La finale se déroulait dimanche

dans les arènes. La Polynésie française représentée par Tahiti prit un départ timide face à la Martinique. Maïra Doum et Maïra Fareira parvenaient à 8-3 dans la quatrième mène. Théophane Descazes et Catherine Joseph-Grignon relâchaient peu à peu leur retard. Le duo martiniquais parvenait sur sa lancée en déposant sur place les Tahitiennes. Il poussa le 10^e point de la victoire par un carreau.

Les chiffres marquants

3. — Les nouvelles championnes de France inscrivirent pour la troisième fois leurs noms sur les tablettes nationales. Angélique Papon et Florence Schopp s'étaient déjà attribués la couronne triennale en 1997 et 2000.

4. — Le comité directeur organisait ce week-end son quatrième championnat français. Délégué de l'Île-et-Vilaine, Gérard Leroy n'en manqua aucun sur le bouledrome soustonnais.

15, 1. — 15 ans et 7 mois, c'est l'âge de la plus jeune joueuse. La Landaise de Saint-Sever, Nathalie Albertin, affichait quasi même un joli palmarès avec sept titres.

23. — Le nombre d'heures de vol du voyage de la doublette Marie

Doupière et Carole Imbert qui venait de la localité Nouvelle-Calédonie.

250. — Les démissionnaires de la pétanque régnaient sans partage sur les terrasses.

2004. — Un chiffre qui revenait souvent dans les conversations des élus départementaux et des dirigeants de la Fédération française. Le comité directeur lambda et la ville de Soustons ont officiellement annoncé leur candidature pour accueillir en 2004 le championnat de France seniors en triplétes.

500 000. — Il s'agit de francs avec le montant du budget prévu pour boucler le 50^e anniversaire des minimes.

Finalistes



Les finalistes saluant après la compétition (Photo J.-M. Flipo)

■ Les arènes soustonnaises sacrèrent la doublette du Puy-de-Dôme Florence Schopp-Angélique Papon. Les tenantes du titre gardaient leur trophée en battant les joueuses du Languedoc-Roussillon Martine Sarda. Marie-Christine Vitrebayre est la scoreuse de 13 à 7.

Quart de finale : Puy-de-Dôme-Alpes Côte d'Azur (13-0), Languedoc Roussillon-Hautes-Alpes (13-11), Moselle-Var (13-11), Ardèche-Hautes-Pyrénées (13-3). Demi-finale : Languedoc-Roussillon-Moselle (13-4), Puy-de-Dôme-Ardèche (13-5).

Spectateurs



A la hauteur. Prendre de la hauteur pour faire face à la saison, le comité directeur des Landes du président Mo... sait faire. Toutes les délégations louaient l'organisation sans faille sur le bouledrome soustonnais où les férus ont apprécié la qualité des terrains de jeu (Photo J.-M. Flipo)



Quelle classe ! Chaque doublette représentant son département ou sa région, toutes les équipes avaient pris soin de porter une mise vestimentaire seyante. Chez les joueuses, le Maine-et-Loire remportait la palme de l'élégance. Sophie et Élodie Aillénie portaient un pantalon de survêtement bleu foncé. D'un jaune orangé flamboyant, la veste reprenait sur une des manches la teinte bleutée. Déléguée de l'Ille-et-Vilaine, Isabelle Parra soulignait sa silhouette de mannequin par un tailleur et un pantalon bleu très clair et fort chic



Délégué. Le délégué tient un rôle important dans l'encadrement de son équipe. Son calme, il le garde en permanence bien que vivant intensément les parties. Intendance, encouragements et conseils tactiques entrent dans ses prérogatives. Assis sur sa chaise, ce délégué du Var s'inquiète du jeu de la féminine de la Moselle. A juste titre. Ses protégées s'inclineront 11-13 dans ces quarts de finale



CHAMPIONNAT

Les pronostics déjoués

Déception chez les Landaises où aucune des quatre doublettes féminines ne se qualifiait pour les phases finales





Délégué. Le délégué tient un rôle important dans l'encadrement de son équipe. Son calme, à la garde en permanence bien que souvent mésestimé les parties. Intendant, arbitre, conseiller technique entrent dans ses prérogatives. Bosses sur sa chaise, ce délégué du Var s'acquiesce du jeu de la féminine de la Moselle. A juste titre. Ses protégées s'inclinèrent 13-13 dans ces quarts de finale.



Bébé. Dès le titre acquis, Angélique Papon dédiait sa victoire à son enfant né un mois plus tôt. Le heureux papa Richard Papon n'était autre que le délégué du Puy-de-Dôme. Quant à la jeune championne Florence Schopp, elle servait cette victoire à la participation de son habituelle partenaire était encore certaine quelques jours avant la compétition.



Nambeau. Une importante délégation de l'Indre suivait cette édition 2001. Elle organisera les prochains championnats de France des femmes dans la banlieue de Châteauneuf. Son président départemental Michel Ferretier recevait les membres de son homologue landaise Jean-Pierre Moreau et son épouse.

Mardi 12 juin 2001

CHAMPIONNAT

Les pronostics déjoués

Déception chez les Landaises où aucune des quatre doublettes féminines ne se qualifiait pour les phases finales



Les Landaises n'entraient pas dans le dernier carré. (Photo J.-M. Flipo)

La constatation se lisait samedi après-midi sur le visage du directeur sportif départemental. Pas une de « ses » filles n'entrerait le lendemain dans les arènes. Pourtant, Philippe Lembre croyait bien qu'un moins l'une des paires Landaises accéderait aux 8^e de finale. Ses espoirs n'étaient pas totalement utopiques au regard du parcours réalisé au précédent championnat de France par la doublette d'Hossegor échantant en demi-finale.

« Un jour sans », avouaient les Tyrossaises Malté Moreno et Cathy Lafine, éliminées après deux parties et autant de défaites. « Nous n'avons pas eu le temps de nous échauffer », confessaient-elles. La Côte-d'Or entraînait de suite dans la partie pour mener rapidement 10-0 en déplaçant habilement à plusieurs reprises le bouchon quand elle se trouvait en posture défensive. Les licenciées de Tyrosse engageaient alors une course-poursuite en égalisant à 11 partout. Avant une dernière même fatale. Quant à leur opposition face au Morbihan, « mieux vaut ne pas en parler. Nous avons été malles avec

un 3 à 13 affligeant ». Malté reconnaissait qu'elle avait manqué trop de tirs. Habitée à jouer accroupie et attendant prochainement un heureux événement, Cathy ne se trouva jamais à l'aise en ne pouvant pointer dans sa position favorite.

Nathalie et Espérance Albertini restaient en deçà de leur potentiel dans la première partie, s'inclinant 13-5 devant la Nièvre. « C'est moi qui ne rentrais pas les points », avouait Espérance. La mère de famille se retrouvait ensuite face à l'équipe de Ligue du Limousin en alignant les points au bouchon. Sa fille jouait dans le même tempo, se montrant intraitable au tir. Le gain sans appel par 13 à 0 leur donnait une chance au repêchage. A la pause du déjeuner, elles menaient la Vendée par 6 à 0. Les Saint-Séverains gardaient ensuite un court avantage au score. Une dernière même catastrophique les bottait hors de la compétition. « On a joué bien et mal ensemble », reconnaissaient-elles. Fort déçues, toutes deux pensaient déjà à l'an prochain avec le secret espoir de se racheter.

Hix prenait des airs d'entraîneur en se mesurant à La Réunion. Françoise Mora et Florence Durbouca ne manquaient pas le début de la compétition. A 11 à 6, elles se faisaient toutefois quelques frayeurs après une belle remontée des liennaises. Françoise mettait fin à leurs espoirs par un carreau victorieux. Le Puy-de-Dôme n'offrit guère de résistance. Florence aligna point après point. Accédant directement en 32^e, les Hinxoises ne passeront sans doute pas leurs prochaines vacances en Moselle. Les joueuses de l'Est, « cassaient toutes nos boules ». Ne réussissant jamais à reprendre le point, les Landaises convenaient être tombées sur des adversaires plus fortes au jeu complet. « Elles nous étaient supérieures. L'objectif de sortir des poules est atteint ».

Grosse déception chez les joueuses d'Hossegor. Caroline Descaux-Biz et Martine Leroy arrêtaient leur parcours en 32^e alors que l'an dernier, elles accédaient aux demi-finales. Stressées en début de compétition, elles prenaient un mauvais départ contre la Haute-Marne. Elles retrouvaient leur jeu à la troisième même et déroulaient

serenement jusqu'à 13-6. Opposées à l'équipe de la Ligue d'Alsace, Caroline et Martine infligeaient ensuite un cinglant 13-2 à leur adversaire en offrant aux spectateurs une partie de rêve. « Les points rentraient, les tirs arrivaient ». Le cauchemar était à venir, les joueuses de la région Provence Alpes Côte d'Azur faisaient un cavalier seul et à l'heure du déjeuner, menaient 9 à 1. « Nous étions trop moyennes toutes les deux. A ce niveau, ça ne pardonne pas ».

De retour au boulo-drome, elles mettaient sous l'éteignoir les licenciées du Sud-Est. Au prix d'une « concentration optimale », les Landaises croyaient bien en leur bonne étoile en revenant à égalité 12-12.

La dernière même ne leur souriait pas. En désespoir de cause, elles tentaient de faire mourir le but hors du cadre. Elles échouaient dans leur ultime tentative. « La qualification se joue à pas grand chose. Le championnat de France est un marathon et il faut garder un même rythme de jeu. Ce que nous n'avons pas su faire ».

J.-M. F.



Les finalistes saluant après la compétition. (Photo J.-M. Flipo)

Les arènes soustonnaises sacrèrent la doublette du Puy-de-Dôme Florence Schopp-Angélique Papon. Les tenantes du titre gardaient leur trophée en battant les joueuses du Languedoc-Roussillon Martine Sarda-Marie-Christine Virebayre sur le score de 13 à 7.

Quart de finale : Puy-de-Dôme-Alpes Côte d'Azur (13-0), Languedoc-Roussillon-Hauts-Alpes (13-11), Moselle-Var (13-11), Ardèche-Hauts-Pyrénées (13-3). Demi-finale : Languedoc-Roussillon-Moselle (13-4), Puy-de-Dôme-Ardèche (13-6).

Spectateurs



Un beau spectacle pour les passionnés

Les gradins ensoleillés des arènes accueillent dimanche les phases finales. Les spectateurs comme les spécialistes tel le directeur de France pétanque Gilbert Lettre s'enthousiasment de la qualité des parties où les féminines adoptaient résolument le jeu long. Les Ardéchoises Cécile Seignowert et Laetitia Anret créaient la surprise en accédant aux demi-finales. Elles s'inclinaient 13 à 6 au terme d'une rencontre palpitante face aux titulaires championnes de France.

Du charme



Hôtesse avec bérêts du Sud-Ouest

Coiffées de bérêts rouges, de souriantes hôtesse proposaient de nombreux articles promotionnels sur le thème de la pétanque et du sud-ouest de la France. Un accueil de charme auquel succombèrent bien des participants et spectateurs.

PÉTANQUE - CHAMPIONNAT DOUBLETTES FÉMININES

Le Puy-de-Dôme au sommet

Championne de France en titre, la doublette auvergnate Angélique Papon-Florence Schopp garde sa couronne tricolore face au Languedoc-Roussillon

Les féminines du Sud-Est Marie-Christine Vircbayre-Martine Sarda s'offraient trois manches impériales au cours desquelles elles anéantissaient les tentatives du titre. Le score sans appel (6 à 0) leur donnait une substantielle avance. M. Sarda se révélait redoutable au point, ses adversaires ne trouvaient pas la distance.

Les deux équipes optaient pour le jeu long. Le volcan auvergnat se réveillait en déformant son tableau d'affichage (6-1). Angélique Papon et M.-C. Vircbayre alignaient les tirs réussis. Les Héraultaises augmentaient leur

capital (7-1). Les Auvergnates réalisaient la mise de la mise suivante en encochant trois unités.

Dès lors, A. Papon et F. Schopp faisaient un cavalier seul dans l'évolution du score. Les finalistes prenaient à tour de rôle le point dans les arènes saintonaises, mais l'ultime boule restait au crédit des joueuses tricolores. Ces dernières revenaient ainsi à égalité après un carrouel d'A. Papon suivi d'un point gagnant. Dans la huitième manche, M. Sarda était trop courte au bouchon et M.-C. Vircbayre gagnait son dernier tir. Le Puy-de-Dôme s'emparait de la tête de la

compétition pour la première fois de la partie (11-7). Dans le dernier jeu, les deux Héraultaises s'y reprenaient à deux reprises dans l'approche du but. Les licenciées du Puy-de-Dôme saisissaient l'opportunité. F. Schopp apportait le 13^e point du sacre.

Les championnes de France en titre tombaient dans les bras l'une de l'autre. Le Puy-de-Dôme resteraît cette année encore un sommet infranchissable pour qui n'est pas du pays.

Quart de finale : Puy-de-Dôme (13)-Provence Alpes-Côte-d'Azur (9); Moselle (13)-Var (11); Ardèche (13)-Hautes-Pyrénées

(8); Languedoc-Roussillon (13)-Hautes-Alpes (11).

Demi-finale : Puy-de-Dôme (13)-Ardèche (8); Languedoc-Roussillon (13)-Moselle (4).

La finale de la coupe des Dou-Tou opposait Tahiti à la Martinique. Les Tahitiennes Moura Doun et Moca Fareura prenaient la tête jusqu'à la sixième manche (3-7). Pointe après pointe, les Martiniquaises Théophane Ducas et Catherine Joseph-Grégoire prenaient la mesure de leurs adversaires jusqu'à la victoire finale (13-8).

Jean-Léon Flipo



Championnat de France

Féminin

à Soustons (Landes)

UN SACRE ROYAL

pour une finale de rêve

Il faudrait employer tous les qualificatifs de la fameuse lettre de Mme de Sévigné pour décrire ce sublime championnat de France de doublettes féminines de Soustons !

Un site de qualité, une organisation remarquable, une ambiance festive jamais vue, intelligemment orchestrée par une équipe dynamique, prévenante, intelligente, brillante et en prime un spectacle sportif haut de gamme ponctué par une finale de rêve qui marquera dans les annales !

Incontestablement, revenir cette année à Soustons pour le championnat de France triplètes seniors sera un plaisir pour tout le monde car en matière d'organisation de convivialité, on a rarement vu mieux que cela.

Mais retour à ce championnat de France féminin 2001 et ce soleil magnifique pour une épreuve féminine vraiment exceptionnelle ! Tenantes du titre, Angélique Colombet-Papon et Florence Schopp sous les couleurs du Puy de Dôme ont signé un prestigieux doublé s'imposant en finale devant les héraultaises Christine Virebayre - Martine Sarda. Un quatuor féminin exclusivement composé d'ex-championnes du Monde de France et de futures... championnes d'Europe (ce qui devait arriver quelques mois plus tard !) pour un sublime affrontement !

Et en point d'orgue, comme pour remercier l'extraordinaire équipe du Président Jean-Claude Moreau (quelle présence, quel dynamisme, quelle courtoisie !) de sa débordante activité, ces quatre championnes allaient offrir aux milliers de spectateurs qui avaient pris d'assaut les arènes une finale sensationnelle, un des sommets de la discipline.



Les championnes de France : Florence SCHOPP et Angélique PAPON

Les héraultaises étaient rentrées pour tirer (essayer de faire pointer Marie-Christine Virebayre ?) mais elles durent en fait souvent s'accroûpir et subir le bombardement en règle d'une reine Angélique impériale qui leur asséna une pluie de frappes et surtout de carreaux... à la distance. 15 sur 19 dont 8 carreaux entre 9 et 10 mètres, la moyenne seule parle ! En face Marie-Christine a réussi dans ce contexte un superbe 8 sur 11 qui souligne l'intensité du débat. Avec en prime une égalité à 7-7 (2-0, 3-0, 6-0, 6-1, 7-1, 7-4, 7-5, 7-7) ce qui souligne la qualité de la réplique de montpelliéraines. Les auvergnates conclurent ensuite fort (11-7, 13-7) pour s'imposer en dix mênes.

Quelle extraordinaire partie au cours de laquelle Florence Schopp et Martine Sarda se donnèrent une réplique superbe au diapason de leurs deux leaders de coéquipières !

Les demi-finales avaient été moins disputées. Les moselloises Virginie Lauer - Pascale Lucas s'étaient inclinées 13-4 face aux héraultaises alors que les futures championnes avaient pris le meilleur sur des ardéchoises valeureuses Cécile Signoret - Laëtitia André 13-6 auteurs de deux beaux parcours.

A souligner la fanny infligée par Colombet - Schopp à Sylvette Innocenti - Lucette Espinasse (PACA) en... cinq mênes : 2-0, 3-0, 7-0, 10-0, 13-0.

A noter également les présences en huitièmes de finale des doublettes Baptiste - Scudéri (Gard), Bourdin - Lhopitault (Yvelines), Heil - Michel (Alsace), Massicot - Le Guen, Guillermin - Crozat, Castor - Leberre, Bourrier - Louis, Hochard - Buttouia et en quarts de finale, outre celle d'Innocenti, de Senes - Bachelier, Benes - Fourcade et Lacroix - Torres.

Le rideau est tombé sur un championnat à marquer d'une pierre blanche et qui restera dans les annales ! Pas surprenant que la FFPJP ait choisi le comité des Landes pour pallier à la défection de Toulouse et y organiser les championnats de France triplètes seniors de l'an 2002.

LES RESULTATS

8^{ème} de finale :

- Ch.Senes/S. Bachelier (Var) battent K.Massicot/S.Le Guen (Indre) 13-5.
- C.Benes/E.Fourcade (H.Pyrénées) battent S. Guillermin/C. Crozat (Vosges) 13-0.
- S. Innocenti/L.Espinasse (PACA) battent J. Castor/S. Leberre (Essonne) 13-12.
- P. Lucas/V. Lauer (Moselle) battent S. Baptiste/M. Scuderi (Gard) 13-4.
- M.Ch Virebayre/M. Sarda (Hérault) battent B.Bourdin/E. Lhopitault (Yvelines) 13-7.
- C.Segnovert/L.André (Ardèche) battent V. Bourrier/E. Louis (Val d'Oise) 13-11.
- A. Papon/F. Schopp (Puy-de-Dôme) battent S.Heil/C.Michel (Alsace-Bas-Rhin) 13-10.
- T. Lacroix /C. Torres (Hautes-ALpes) battent V. Hochard/L. Buttouia (Nord-Picardie) 13-6.

1/4 de finale :

- A.Papon/F.Schopp (Puy-de-Dôme) battent S. Innocenti/L.Espinasse (PACA) 13-0.
- P.Lucas/V. Lauer (Moselle) battent C. Senes/S.Bachelier (Var) 13-11.
- C.Segnovert/L.André (Ardèche) battent C. Benes/E.Fourcade (H-Pyrénées) 13-3.
- M.C Virebayre/M.Sarda (Lang.Roussillon) battent T. Lacroix/C.Torres (H.Alpes) 13-11.

1/2 de finale :

- C. Virebayre/M.Sarda (Lang.Roussillon) battent P.Lucas/V.Lauer (Moselle) 13-4.
- A.Papon/F. Schopp (Puy-de-Dôme) battent C. Signovert/L.André (Ardèche) 13-6.

Finale :

- Angélique Papon-Florence Schopp (Puy de Dôme) battent Christine Virebayre/Martine Sarda (Languedoc-Roussillon) 11-7.

Marie-Christine VIREBAYRE, Martine SARDA : vice-championnes de France 2001 Comité HERAULT



26^{ème} Championnat de France Doublette féminin pétanque en 2001 à Soustons



Les arènes de Soustons, où se sont déroulées les phases finales, de ce Championnat de France féminin en 2001

La ville de **Soustons** (40), a été l'hôte de ce Championnat de France Doublette féminin.

Cette compétition féminine, s'est déroulée les **9 et 10 juin 2001**.

Les **arènes de Soustons**, ont été le théâtre de cette compétition féminine, comme lors des Championnats précédents en 1991 (junior), 1996 (vétérans) et 2000 (vétérans).

Le Président du CD40, M. **Jean-Claude Moreau** et son équipe organisatrice, ont organisé avec maestria ce Championnat féminin.



Le Comité d'Organisation du CD Landais, lors de ce Championnat de France à Soustons en 2001
Photo : Magazine France Pétanque

Le **vendredi soir**, un apéritif de bienvenue avec des chants basques, une fanfare Landaise et les tenantes du titre, habillées en Catherinettes.

L'**arbitrage** de ces 2 journées sportives a été assuré par Christian Labonnellie, Roger Denis (Nationaux) et par René Martin (Ligue).



Les arbitres qui ont officié lors de ce Championnat de France féminin, à Soustons en 2001

Photo : Magazine France Pétanque

Quelques **Doublettes favorites** de ce Championnat à Soustons en 2001 (**125 Doublettes** présentes) : Virebayre (34), Colombet/Papon (tenante du titre du 63), Dubois (19), Ferret/Massicot (36), Lhopitault (78), Chapelle/Leberre (91), Grémy (71), Seignovert (07), Marcilhac/Morgan (12), Lemaire (26), Innocenti (13), Bachelier (83), Lauer (57), Scudéri (30), Heil (67), Lebrun/Hochard (60), Fourcade (65), Micheletto (82), Monteiro (42), Lize (22), Le Bihan/Le Poulichet (56)...

Les **tenantes du titre 2000 du (63)** : Schopp, Papon ont réalisé le doublé, en s'imposant de nouveau en cette année 2001, à Soustons.

Résultats à partir des 1/8 de finale :

1/8 de finale :

- Schopp (63) bat Heil Sylvie, Fuchs/Michel Chantal (C-B Strasbourgeois à Strasbourg-67) 13 à 10
- Sarda (34) bat Lhopitault Elisabeth, Bourdin Blandine (U-S Verneuil-sur-Seine-78) 13 à 7
- Andret (07) bat Bourrier Valérie, Louis Evelyne (Pétanque Goussainvilloise à Goussainville-95) 13 à 11
- Lauer (57) bat Scudéri Muriel, Antolin/Baptiste Sandrine (La Boule est Belle à Alès-30) 13 à 4
- Innocenti (13) bat Castor Josette, Chapelle/Leberre Stéphanie (S-V-P Viry-Châtillon-91) 13 à 12
- Lacroix (05) bat Lebrun/Hochard Valérie, Buttoïa Laurence (Entente Beauvaisienne à Beauvais-60) 13 à 6
- Benes (65) bat Schubnel/Guillemin Sonia, Crotat Carmen (La Boule Voinraude à Vagney-88) 13 à 0
- Senes (83) bat Ferret/Massicot Karine, Leguen Sophie (Stars Pétanque Castelroussine à Châteauroux-36) 13 à 5

1/4 de finale :

- Schopp (63) bat Innocenti Sylvette, Espinas Lucette (Boule Florian à Marseille-13) 13 à 0
- Sarda (34) bat Lacroix Tina, Torres Cécile (Les Pétanqueurs du Sapet à La Bâtie-Neuve-05) 13 à 11
- Andret (07) bat Benes Corinne, Fourcade Eliane (E-S Lourdes-65) 13 à 3
- Lauer (57) bat Senes Christine, Bachelier Sylvie (E-B Arcoise Les Arcs-83) 13 à 11

1/2 finales :

- Schopp (63) bat Andret Laëtitia, Seignovert Cécile (Pétanque Noniéroise à Nonières-07) 13 à 6
- Sarda (34) bat Lauer Virginie, Liégeois/Lucas Pascale (Pétanque Nilvangeoise du Stade à Nilvange-57) 13 à 4

Le (57)




Le (07)

Les 2 Doublettes féminin 1/2 finalistes, avec leurs délégués à Soustons en 2001

Photo : Magazine France Pétanque

Finale :

-  Schopp Florence, Colombet/Papon Angélique (J-C Cournon-d'Auvergne-63) battent Sarda Martine, Virebayre Marie-Christine (Team Nicollin à Montpellier-34) 13 à 7.



N° CF	Année	Jour	Nature	N° Catg	Lieu	Dpt	Joueur 1	Joueur 2	Département	N°	Ville	Club	Résultats
368	2001	09/06	2F	26	Soustons	40	SCHOPP Florence	COLOMBET/PAPON Angélique	Puy-de-Dôme	63	Cournon-d'Auvergne	J-C Cournon-d'Auvergne	Vainqueur
368	2001	09/06	2F	26	Soustons	40	VIREBAYRE Marie-Christine	SARDA Martine	Hérault	34	Montpellier	Team Nicollin	Finale

Déroulement de la Finale :

(0-2, 0-3, 0-6, 1-6, 1-7, 4-7, 5-7, 7-7, 11-7, 13-7)

A noter, que ces 2 Doublettes Finalistes, étaient dans **la même poule** de ce Championnat, au détriment des Polynésiennes et Toulousaines, qui n'ont donc pu sortir, de cette poule de la mort.

Dès l'année suivante en 2002, **Soustons accueillera le Championnat de France Triplette senior**, afin de suppléer la ville de Toulouse (31), qui ne pouvait recevoir la catégorie reine, vu que son Parc des Expositions, avait subi les ravages de l'explosion AZF, du 21 septembre 2001.



Poules

							Allier	3	BAJOCCHI Marie-Ange	SZTANGIERSKI Simone	Saint-Yorre	Pétanque Saint-Yorraise	Poule
							Alpes-de-Haute-Provence	4	STREIT Françoise	GALLIZIO Colombe	Château-Arnoux-Saint-Auban	U-S-C-A-S-A	Poule
							Alpes-Maritimes	6	ROUBIO Joëlle	CASTALDO Stella	Nice	Pétanque Arson	Poule
							Ardennes	8	ATTIBA Christine	DELHALLE Chantal	Charleville-Mézières	La Concorde-Indépendante	Poule
							Aube	10	CONQUET Christelle	BROUET Ghislaine	Virey-sous-Bar	Virey Courtenot	Poule
							Charente	16	RAVON Nathalie	FREVAL/BRUNET Corinne	Mansle	P-C Mansle	Poule
							Charente-Maritime	17	LE FLOCH Claudette	LEBON Chantal	Saint-Martin-de-Ré	J-B Martinaise	Poule
							Cher	18	MACIA Nadine	MAGNARD Liliane	Bourges	E-S Moulon	Poule
							Corrèze	19	DUBOIS Lucette	DURAND Catherine	Brive	Pétanque du Pays de Brive	Poule
							Corse-du-Sud	2A	CHASTILLON Annie	SINI Marie	Afa	Boule d'Afa	Poule
							Côte-d'Or	21	DEFFRADAS Patricia	GAUVENET/BEAU Nathalie	Vanvey	U-S-O Vanvey	Poule
							Côtes-d'Armor	22	DUGUAI Paulette	MEUDAL Michele	Tréguier	A-S Tréguier	Poule
							Creuse	23	VALDES Annie	GRELAUD Natacha	Dun-le-Palestel	A-B Dunoise	Poule
							Drôme	26	LEMAIRE Isabelle	MICHEL Christiane	Valence	Pétanque du Polygone	Poule
							Eure	27	HANNOTEAUX/SUCHET Laëtitia	HEURTIN/NOEL Marie-Hélène	Gaillon	Boule Gaillonnaise	Poule
							Eure	27	LARCHER/ALLIX Jennifer	LEMARCHAND Caroline	Bourgtheroulde-Infreville	P-C Bourgtheroulde-Infreville	Poule
							Eure-et-Loir	28	MAUDUIT Cathy	GANDON Chantal	Dreux	Dreux Pétanque	Poule
							Finistère	29	COAT/PARC Nadine	L'HER Denise	Lesneven	P-C Lesneven	Poule
							Haute-Garonne	31	DANES/DEON Valérie	COUDERC Pénélope	Toulouse	Raphaël Parc	Poule
							Haute-Garonne	31	VERNETTI Evelyne	OLIVEIRA Otília	Merville	Pétanque Mervilloise	Poule
							Indre-et-Loire	37	BEAUSSIN Nadine	PLANCHON Nathalie	Joué-lès-Tours	U-S Joué-lès-Tours	Poule
							Isère	38	LACHAZETTE Julie	LUCIANO Marie-Thérèse	Seyssins	P-C Seyssins	Poule
							Jura	39	LAJEUNE/LEBAUD Corinne	LAJEUNE/ROUGE Christelle	Poligny	Pétanque Polinoise	Poule
							Jura	39	PIPOZ Chantal	LINDA/GIOVANNINI Louisa	Dole	Pétanque Bas-Jura	Poule
							Landes	40	ALBERINI Nathalie	ALBERINI/BARAHONA Espérance	Saint-Sever	Péré P-C	Poule
							Landes	40	MORENO Maïté	LAFITTE Cathy	Saint-Vincent-de-Tyrosse	C-B Tyrossais	Poule
							Loir-et-Cher	41	CHANTEREAU Brigitte	BRANCON Monique	Naveil	P-C Naveil	Poule
							Haute-Loire	43	SOMMAVILLA Simone	SICARD Christiane	Sainte-Florine	P-C Sainte-Florine	Poule
							Loiret	45	DUCARTERON Josiane	ROSSIGNOL Jacqueline	Corbeilles	A-B Corbeilloise	Poule
							Lozère	48	MARIEZ Arlette	GARDES Janine	Marvejols	Pétanque Marvejolaise	Poule
							Manche	50	CARON/MARTIN Cécily	PAUGAM Alexandra	Saint-Lô	A-B Saint-Loise	Poule
							Marne	51	SMAGGHE Martine	SMAGGHE Nadège	Gueux	A-S Gueux	Poule
							Haute-Marne	52	AREZZI/FAGEOT Magali	HAUTY Laëtitia	Chaumont	A-B Cavalier Rochotte	Poule
							Haute-Marne	52	SALARIS Chantal	BOREL Katia	Chaumont	A-B Cavalier Rochotte	Poule
							Mayenne	53	MARCADE/GOHIER Stéphanie	MERCIER Nathalie	Châtelain	P-C Châtelain	Poule
							Meurthe-et-Moselle	54	CABILI Alba	VOLODIMER Christelle	Saint-Nicolas-de-Port	Saint-Nic Boules	Poule
							Meurthe-et-Moselle	54	LOMMERE Sandrine	CHALIGNY Madeleine	Champigneulles	P-C Champigneulles	Poule
							Meuse	55	CLEMENT/KLOZA Monique	SILETTA Thérèse	Verdun	S-A Verdun	Poule
							Oise	60	ARNOULT/PETITPAS Marcelle	VASSEUR Jenny	Lacroix-Saint-Ouen	P-C Lacroix-Saint-Ouen	Poule
							Pas-de-Calais	62	CORREIA MONTEIRO Léonor	WARINGHEM Nadeige	Saint-Omer	A-S Saint-Omer	Poule
							Pyrénées-Orientales	66	ENES Joséphine	REY Sylvie	Bages	A-P Bagéenne	Poule
							Haut-Rhin	68	MIEHE Natacha	CASTENCAU Cendrine	Illzach	C-B Illzach	Poule
							Rhône	69	SALIBA Catherine	SALIBA Julie	Villefranche-sur-Saône	Pétanque Caladoise	Poule

								Saône-et-Loire	71	LAPALUS Murielle	LAPALUS Nathalie	Ozolles	A-P Ozolles	Poule	
								Sarthe	72	GUY Delphine	GESLIN Josiane	La Ferté-Bernard	Vélo-Sport Fertois	Poule	
								Haute-Savoie	74	PERRAUDIN Gina	DURET Viviane	Veyrier-du-Lac	Pétanque Veyrolaine	Poule	
								Paris	75	SOLDA/AMIANTE Christelle	THOMAS France	Paris	A-B XIIIème	Poule	
								Deux-Sèvres	79	DEGUERCY Angélique	BEAU Ginette	Parthenay	Pétanque Parthenaisienne	Poule	
								Somme	80	EVENOU Annie	LECONTE Isabelle	Oust-Marest	P-C Oust-Marest	Poule	
								Tarn	81	GOUTINES Valérie	SARGUEUX Anne	Lacrouzette	Pétanque Sidobrienne	Poule	
								Vaucluse	84	CLOP/BLANC Maria	TRIBOULET Isabelle	Le Pontet	U-S-P Entente Bouliste	Poule	
								Vaucluse	84	GARCIA Jeanne	INGUEZ Agnès	Sorgues	E-B Sorgues	Poule	
								Haute-Vienne	87	BENEZIT Catherine	RODRIGUEZ Elvira	Ambazac	P-C Ambazac	Poule	
								Haute-Vienne	87	ECKERT Sylvie	COURTY Delphine	Saint-Priest-Taurion	A-B du Taurion	Poule	
								Yonne	89	VILLE Annette	GAUDIN Murielle	Auxerre	Stade Auxerrois	Poule	
								Territoire de Belfort	90	STYCZEN/REQUIN Pascale	REINHARDT Maïté	Valdoie	Valdoie Pétanque	Poule	
								Hauts-de-Seine	92	MOREAU Lucile	MUDJEREDIAN Christine	Issy-les-Moulineaux	P-C-I-M Issy-les-Moulineaux	Poule	
								Val-de-Marne	94	DELMAS/LE BOURGEOIS Nathalie	RICHARD Nathalie (94)	Fresnes	A-A-S	Poule	
								La Réunion	974	RAMACO Viviane	CALLIMOUTOU Josiane	Saint-Pierre	C-P Saint-Pierroise	Poule	
								Polynésie	987	DOOM Moura	FAREURA/BENNETT Moéa	Faaa	A-S Tefana	Poule	
								Nouvelle-Calédonie	988	DOUEPERE Marie	IMANKERDJO Carole	Nouméa	C-B Rivière Salée	Poule	

1/32 de finale

Puy-de-Dôme	63	COLOMBET/PAPON Angélique	SCHOPP Florence	Cournon-d'Auvergne	J-C Cournon-d'Auvergne	Vainqueur	13	Ain	1	GREUSSET Suzanne	SCHILLINGER Anne-Marie	Trévoux	Pétanque Trévoltienne	1/32 de finale
Hérault	34	SARDA Martine	VIREBAYRE Marie-Christine	Montpellier	Team Nicollin	Finale	13	Aude	11	D'INTRONO/CATHALA Ingrid	D'INTRONO Annick	Carcassonne	C-P-S Trivalle	1/32 de finale
Ardèche	7	ANDRET Laëtitia	SEIGNOVERT Cécile	Nonières	Pétanque Noniéroise	1/2 finale	13	Aveyron	12	MARCILHAC/MORGAN Nelly	LAPOUGE Sandrine	Le Gua	Fraternelle Pétanque	1/32 de finale
Moselle	57	LAUER Virginie	LIEGEOIS/LUCAS Pascale	Nilvange	Pétanque Nilvangeoise du Stade	1/2 finale	13	Landes	40	MORA Françoise	DARBOUCABE Florence	Hinx	Hinx Pétanque	1/32 de finale
Bouches-du-Rhône	13	ESPINAS Lucette	INNOCENTI Sylvette	Marseille	Boule Florian	1/4 de finale	13	Landes	40	DESCLAUX-BIZ Caroline	LEROY Martine	Hossegor	A-S Hossegor	1/32 de finale
Hautes-Alpes	5	LACROIX Tina	TORRES Cécile	La Bâtie-Neuve	Les Pétanqueurs du Sapet	1/4 de finale	13	Bouches-du-Rhône	13	STEFANIDES Marie-Noëlle	FARRE Corinne	Fos-sur-Mer	Boule des Pins	1/32 de finale
Hautes-Pyrénées	65	BENES Corinne	FOURCADE Eliane	Lourdes	E-S Lourdes	1/4 de finale	13	Calvados	14	NOEL/GAUQUELIN Mireille	HUREL Vanessa	Mondeville	U-S-O Mondeville	1/32 de finale
Var	83	BACHELIER Sylvie	SENES Christine	Les Arcs	E-B Arcoise	1/4 de finale	13	Charente-Maritime	17	BONNEAU Martine	DAVID Agnès	Vaux-sur-Mer	A-B Vauxoise	1/32 de finale
Bas-Rhin	67	HEIL Sylvie	FUCHS/MICHEL Chantal	Strasbourg	C-B Strasbourgeois	1/8 de finale	13	Côtes-d'Armor	22	LEUX/FRIGARA Daisy	LIZE Catherine	Pleudihen-sur-Rance	A-S Pleudihen-sur-Rance	1/32 de finale
Yvelines	78	BOURDIN Blandine	LHOPITALUYS Elisabeth	Verneuil-sur-Seine	U-S Verneuil-sur-Seine	1/8 de finale	13	Dordogne	24	CHARTON Christine	LABROT Christine	Bergerac	P-C Poudrierie	1/32 de finale
Val-d'Oise	95	BOURRIER Valérie	LOUIS Evelyne	Goussainville	Pétanque Goussainvilloise	1/8 de finale	13	Doubs	25	CAVEROT/WUTRICH Nathalie	REDOUETTE Marianne	Besançon	Pétanque Franc-Comtoise	1/32 de finale
Gard	30	ANTOLIN/BAPTISTE Sandrine	SCUDERI Muriel	Alès	La Boule est Belle Alès	1/8 de finale	13	Haute-Garonne	31	RATHBEGER Rose	RATHBERGER/TARTAROLI Jenny	Saint-Alban (31)	A-B Saint-Alban	1/32 de finale
Essonne	91	CASTOR Josette	CHAPELLE/LEBERRE Stéphanie	Viry-Châtillon	S-V-P Viry-Châtillon	1/8 de finale	13	Gironde	33	LARRAT Sandrine	LARRAT Nathalie	Langon	Boule Langonnaise Langon	1/32 de finale
Oise	60	LEBRUN/HOCHARD Valérie	BUTTOIA Laurence	Beauvais	Entente Beauvaisienne	1/8 de finale	13	Hérault	34	MIRC Virginie	VIDAL Mélanie	Cazouls-lès-Béziers	Boule Cazouline	1/32 de finale
Vosges	88	SCHUBNEL/GUILLEMIN Sonia	CROTAT Carmen	Vagney	La Boule Voinraude	1/8 de finale	13	Ille-et-Vilaine	35	BOUYET/GAUTIER Marina	HEINRY/LAURETTA/CORREGE Mikaëlle	Servon-sur-Vilaine	C-S Pétanque Servon-sur-Vilaine	1/32 de finale
Indre	36	FERRET/MASSICOT Karine	LEGUEN Sophie	Châteauroux	Stars Pétanque Castelroussine	1/8 de finale	13	Loire-Atlantique	44	MARIE Nadine	PERION/MARIE Sandrine	Pornic	J-P Pornic	1/32 de finale
Ariège	9	VARUTTI/CUZIOL Sabine	NEVETON Marie-Thérèse	La Bastide-sur-l'Hers Le Peyrat	Boule Bastidienne Peyrataise	1/16 de finale	13	Loiret	45	SIMONNET Edwige	PRADEILLES Valérie	Orléans	ASPTT Orléans	1/32 de finale
Cantal	15	FERRIERES Elisabeth	ROSES Rolande	Mauris	Petite Boule Mauroise	1/16 de finale	13	Lot-et-Garonne	47	QUANTIN Magali	VITALIS Catherine	Agen	Pont de La Garde	1/32 de finale
Gers	32	CASALE Raymonde	CASALE/GUY Nathalie	Puycaquier	Boule Gasconne	1/16 de finale	13	Manche	50	CHOUBRAC/VOISIN Nathalie	LE BOISSELIER/CHOUBRAC Isabelle	Tourlaville	A-S Tourlaville	1/32 de finale
Gironde	33	PLANTIER Rachel (33)	DUVIGNAU Betty	Gradignan	Boule Gradignan	1/16 de finale	13	Nièvre	58	LE RALLEC Laure	DEVILAINE-BOUQUET Nathalie	Clamecy	Pétanque des Vaux d'Yonne	1/32 de finale
Tarn-et-Garonne	82	SAVIGNAC Myriam	MICHELETTO Eva	Montauban	A-S Montauban Pétanque	1/16 de finale	13	Allier	3	FIORETTI/VELUT Nathalie	SALLOT Lucette	Montluçon	Amicale des Marais	1/32 de finale
Loire	42	DA SILVA Maria	MONTEIRO Sandra	Firminy	A-P-L Firminy-Vert	1/16 de finale	13	Nord	59	BELKA/CARRETTE Isabelle	SOUBITE Stéphanie	Lille	Pétanque Lilloise	1/32 de finale
Lot	46	BOUVIER Odile	OULMI Monique	Biaris-sur-Cère	Pétanque Biarnaise	1/16 de finale	13	Puy-de-Dôme	63	ROBIN Evelyne	RAMOS Sylviane	Thiers	Pétanque du Pavé	1/32 de finale
Maine-et-Loire	49	AILLERIE/MENEGHIN Sophie	AILLERIE/COULON Elodie	Tiercé	Pétanque Tiercéenne	1/16 de finale	13	Bas-Rhin	67	SCHLUTIG/HIRSCH Laëtitia	STURNI/MANSUY Evelyne	Benfeld	Boule au But Benfeld	1/32 de finale
Morbihan	56	LE BIHAN/LE POULICHET Claudia	BUREL Delphine	Pont-Scorff	Triplet du Scorff	1/16 de finale	13	Sarthe	72	BRUNEAU Guylaine	DUVILLE Sophie	Allonnes	J-S Allonnes	1/32 de finale
Pyrénées-Atlantiques	64	ARREDE Valérie	ARRIEULA/MAZURIER Sylvie	Pau	Pétanque des Allées Pau	1/16 de finale	13	Savoie	73	EMPEREUR Marie-France	SILVENT Sylvie	Bourg-Saint-Maurice	A-B Boraine	1/32 de finale
Haute-Saône	70	CERUTTI/PY Sylvia	LEO Ida	Vesoul	U-S Vesoul	1/16 de finale	13	Haute-Savoie	74	AGOSTA Valérie	ARTAZ Sylvie	Annecy	Pétanque des Carrés	1/32 de finale
Saône-et-Loire	71	GREMY Carole	GUILLAUME/ROBIN Joëlle	Mâcon	Pétanque Mâconnaise	1/16 de finale	13	Seine-Maritime	76	CARBONNEAUX Dorothée	SAUNIER Bénédicte	Aumale	E-S Aumale	1/32 de finale
Seine-et-Marne	77	BEROT-LESUEUR Pascale	LESSERTOIS Brigitte	Melun	U-S Melun	1/16 de finale	13	Yonne	89	STAVELOT-JEANSON Marie-Luce	GUILLAUME/CHALMANDRIER Sylvie	Ancy-le-Franc	Boule du Centre Ancy-le-Franc	1/32 de finale
Vendée	85	BRANDI Alice	EUZEN Sylvie	Les Sables-d'Olonne	Pétanque Sablaise	1/16 de finale	13	Hauts-de-Seine	92	BARBEY Valérie	DECHIPRE/PIQUOT Véronique	Issy-les-Moulineaux	P-C-I-M Issy-les-Moulineaux	1/32 de finale
Vienne	86	BRUNET Christelle	CLAIR/GEORGET Angélique	Bonnes	A-B Bonnes	1/16 de finale	13	Guadeloupe	971	DESCAS/PARNY Sandrine	RUGARD Micheline	Petit-Canal	P-C Petit-Canal	1/32 de finale
Seine-Saint-Denis	93	CLOUX Nicole	CROZET Sylvie	Livry-Gargan	Pétanque Livry-Sports	1/16 de finale	13	Martinique	972	DESCAS Théophanie	GREGOIRE-JOSEPH Catherine	Fort-de-France	C-B Citron	1/32 de finale

1/16 de finale															
Puy-de-Dôme	63	COLOMBET/PAPON Angélique	SCHOPP Florence	Cournon-d'Auvergne	J-C Cournon-d'Auvergne	Vainqueur	13	Ariège	9	VARUTTI/CUZIOL Sabine	NEYETON Marie-Thérèse	La Bastide-sur-l'Hers Le Peyrat	Boule Bastidienne Peyrataise	1/16 de finale	
Hérault	34	SARDA Martine	VIREBAYRE Marie-Christine	Montpellier	Team Nicollin	Finale	13	Cantal	15	FERRIERES Elisabeth	ROSES Rolande	Maur	Petite Boule Maursoise	1/16 de finale	
Ardèche	7	ANDRET Laëtitia	SEIGNOVERT Cécile	Nonières	Pétanque Noniéroise	1/2 finale	13	Gers	32	CASALE Raymonde	CASALE/GUY Nathalie	Puycasquier	Boule Gasconne	1/16 de finale	
Moselle	57	LAUER Virginie	LIEGEOIS/LUCAS Pascale	Nilvange	Pétanque Nilvangeoise du Stade	1/2 finale	13	Gironde	33	PLANTIER Rachel (33)	DUVIGNAU Betty	Gradignan	Boule Gradignan	1/16 de finale	
Bouches-du-Rhône	13	ESPINAS Lucette	INNOCENTI Sylvette	Marseille	Boule Florian	1/4 de finale	13	Tarn-et-Garonne	82	SAVIGNAC Myriam	MICHELETTO Eva	Montauban	A-S Montauban Pétanque	1/16 de finale	7
Hautes-Alpes	5	LACROIX Tina	TORRES Cécile	La Bâtie-Neuve	Les Pétanqueurs du Sapet	1/4 de finale	13	Loire	42	DA SILVA Maria	MONTEIRO Sandra	Firminy	A-P-L Firminy-Vert	1/16 de finale	
Hautes-Pyrénées	65	BENES Corinne	FOURCADE Eliane	Lourdes	E-S Lourdes	1/4 de finale	13	Lot	46	BOUVIER Odile	OULMI Monique	Biars-sur-Cère	Pétanque Biarnaise	1/16 de finale	
Var	83	BACHELIER Sylvie	SENES Christine	Les Arcs	E-B Arcoise	1/4 de finale	13	Maine-et-Loire	49	AILLERIE/MENEGHIN Sophie	AILLERIE/COULON Elodie	Tiercé	Pétanque Tiercéenne	1/16 de finale	
Bas-Rhin	67	HEIL Sylvie	FUCHS/MICHEL Chantal	Strasbourg	C-B Strasbourgeois	1/8 de finale	13	Morbihan	56	LE BIHAN/LE POULICHET Claudia	BUREL Delphine	Pont-Scorff	Triplet du Scorff	1/16 de finale	
Yvelines	78	BOURDIN Blandine	LHOPITALT Elisabeth	Verneuil-sur-Seine	U-S Verneuil-sur-Seine	1/8 de finale	13	Pyrénées-Atlantiques	64	ARREDE Valérie	ARRIEULA/MAZURIER Sylvie	Pau	Pétanque des Allées Pau	1/16 de finale	
Val-d'Oise	95	BOURRIER Valérie	LOUIS Evelyne	Goussainville	Pétanque Goussainvilloise	1/8 de finale	13	Haute-Saône	70	CERUTTI/PY Sylvia	LEO Ida	Vesoul	U-S Vesoul	1/16 de finale	
Gard	30	ANTOLIN/BAPTISTE Sandrine	SCUDERI Muriel	Alès	La Boule est Belle Alès	1/8 de finale	13	Saône-et-Loire	71	GREMY Carole	GUILLAUME/ROBIN Joëlle	Mâcon	Pétanque Mâconnaise	1/16 de finale	
Essonne	91	CASTOR Josette	CHAPELLE/LEBERRE Stéphanie	Viry-Châtillon	S-V-P Viry-Châtillon	1/8 de finale	13	Seine-et-Marne	77	BEROT-LESUEUR Pascale	LESSERTOIS Brigitte	Melun	U-S Melun	1/16 de finale	
Oise	60	LEBRUN/HOCHARD Valérie	BUTTOIA Laurence	Beauvais	Entente Beauvaisienne	1/8 de finale	13	Vendée	85	BRANDI Alice	EUZEN Sylvie	Les Sables-d'Olonne	Pétanque Sablaise	1/16 de finale	
Vosges	88	SCHUBNEL/GUILLEMIN Sonia	CROTAT Carmen	Vagny	La Boule Voinraude	1/8 de finale	13	Vienne	86	BRUNET Christelle	CLAIR/GEORGET Angélique	Bonnes	A-B Bonnes	1/16 de finale	
Indre	36	FERRET/MASSICOT Karine	LEGUEN Sophie	Châteauroux	Stars Pétanque Castelroussine	1/8 de finale	13	Seine-Saint-Denis	93	CLOUX Nicole	CROZET Sylvie	Livry-Gargan	Pétanque Livry-Sports	1/16 de finale	
1/8 de finale															
Puy-de-Dôme	63	COLOMBET/PAPON Angélique	SCHOPP Florence	Cournon-d'Auvergne	J-C Cournon-d'Auvergne	Vainqueur	13	Bas-Rhin	67	HEIL Sylvie	FUCHS/MICHEL Chantal	Strasbourg	C-B Strasbourgeois	1/8 de finale	10
Hérault	34	SARDA Martine	VIREBAYRE Marie-Christine	Montpellier	Team Nicollin	Finale	13	Yvelines	78	BOURDIN Blandine	LHOPITALT Elisabeth	Verneuil-sur-Seine	U-S Verneuil-sur-Seine	1/8 de finale	7
Ardèche	7	ANDRET Laëtitia	SEIGNOVERT Cécile	Nonières	Pétanque Noniéroise	1/2 finale	13	Val-d'Oise	95	BOURRIER Valérie	LOUIS Evelyne	Goussainville	Pétanque Goussainvilloise	1/8 de finale	11
Moselle	57	LAUER Virginie	LIEGEOIS/LUCAS Pascale	Nilvange	Pétanque Nilvangeoise du Stade	1/2 finale	13	Gard	30	ANTOLIN/BAPTISTE Sandrine	SCUDERI Muriel	Alès	La Boule est Belle Alès	1/8 de finale	4
Bouches-du-Rhône	13	ESPINAS Lucette	INNOCENTI Sylvette	Marseille	Boule Florian	1/4 de finale	13	Essonne	91	CASTOR Josette	CHAPELLE/LEBERRE Stéphanie	Viry-Châtillon	S-V-P Viry-Châtillon	1/8 de finale	12
Hautes-Alpes	5	LACROIX Tina	TORRES Cécile	La Bâtie-Neuve	Les Pétanqueurs du Sapet	1/4 de finale	13	Oise	60	LEBRUN/HOCHARD Valérie	BUTTOIA Laurence	Beauvais	Entente Beauvaisienne	1/8 de finale	6
Hautes-Pyrénées	65	BENES Corinne	FOURCADE Eliane	Lourdes	E-S Lourdes	1/4 de finale	13	Vosges	88	SCHUBNEL/GUILLEMIN Sonia	CROTAT Carmen	Vagny	La Boule Voinraude	1/8 de finale	0
Var	83	BACHELIER Sylvie	SENES Christine	Les Arcs	E-B Arcoise	1/4 de finale	13	Indre	36	FERRET/MASSICOT Karine	LEGUEN Sophie	Châteauroux	Stars Pétanque Castelroussine	1/8 de finale	5
1/4 de finale															
Puy-de-Dôme	63	COLOMBET/PAPON Angélique	SCHOPP Florence	Cournon-d'Auvergne	J-C Cournon-d'Auvergne	Vainqueur	13	Bouches-du-Rhône	13	ESPINAS Lucette	INNOCENTI Sylvette	Marseille	Boule Florian	1/4 de finale	0
Hérault	34	SARDA Martine	VIREBAYRE Marie-Christine	Montpellier	Team Nicollin	Finale	13	Hautes-Alpes	5	LACROIX Tina	TORRES Cécile	La Bâtie-Neuve	Les Pétanqueurs du Sapet	1/4 de finale	11
Ardèche	7	ANDRET Laëtitia	SEIGNOVERT Cécile	Nonières	Pétanque Noniéroise	1/2 finale	13	Hautes-Pyrénées	65	BENES Corinne	FOURCADE Eliane	Lourdes	E-S Lourdes	1/4 de finale	3
Moselle	57	LAUER Virginie	LIEGEOIS/LUCAS Pascale	Nilvange	Pétanque Nilvangeoise du Stade	1/2 finale	13	Var	83	BACHELIER Sylvie	SENES Christine	Les Arcs	E-B Arcoise	1/4 de finale	11
1/2 finale															
Puy-de-Dôme	63	COLOMBET/PAPON Angélique	SCHOPP Florence	Cournon-d'Auvergne	J-C Cournon-d'Auvergne	Vainqueur	13	Ardèche	7	ANDRET Laëtitia	SEIGNOVERT Cécile	Nonières	Pétanque Noniéroise	1/2 finale	6
Hérault	34	SARDA Martine	VIREBAYRE Marie-Christine	Montpellier	Team Nicollin	Finale	13	Moselle	57	LAUER Virginie	LIEGEOIS/LUCAS Pascale	Nilvange	Pétanque Nilvangeoise du Stade	1/2 finale	4
Finale															
Puy-de-Dôme	63	COLOMBET/PAPON Angélique	SCHOPP Florence	Cournon-d'Auvergne	J-C Cournon-d'Auvergne	Vainqueur	13	Hérault	34	SARDA Martine	VIREBAYRE Marie-Christine	Montpellier	Team Nicollin	Finale	7

Résultats supposés

Oppositions supposées